



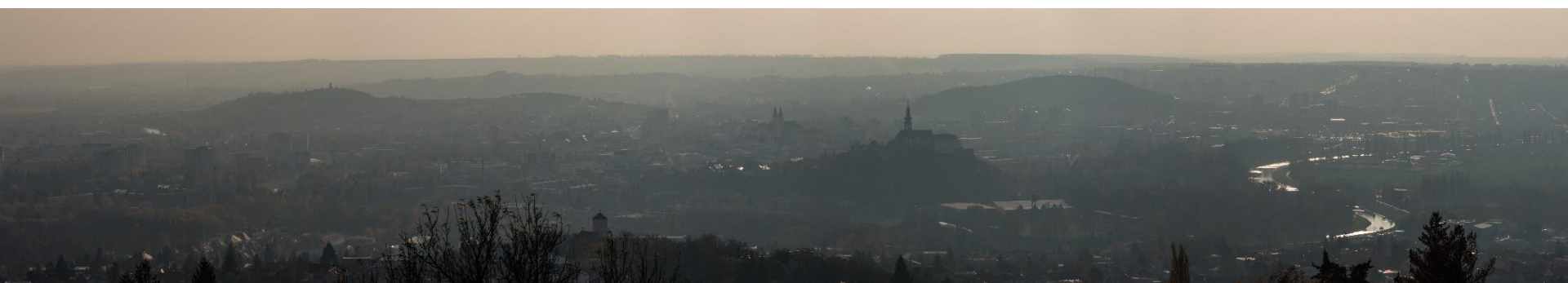
SLOVENSKÁ AGENTÚRA
ŽIVOTNÉHO PROSTREDIA

Dva pohľady na brownfieldy v Bratislave

degradovaný ekosystém
/územný potenciál

Degradované ekosystémy

Za degradované mestské ekosystémy sa považujú územia, ktoré prestali plniť svoju pôvodnú funkciu a kde sa narušujú vzťahy a väzby medzi človekom a jeho prostredím natoľko, že zvrátiť degradáciu je možné iba vynaložením mimoriadneho vkladu energie na nápravu tohto stavu.



Degradované ekosystémy

Rozoznávame dve hlavné skupiny degradovaných ekosystémov

Degradované ekosystémy urbánne – brownfieldy:

- boli degradované predchádzajúcim využívaním
- sú schátrané, alebo využité len čiastočne
- nachádzajú sa celkom, alebo čiastočne v urbanizovanom území
- vyžadujú určitú intervenciu, aby mohli byť znovu využívané
- môžu mať skutočné, alebo pravdepodobné problémy so znečistením



Degradované ekosystémy

Degradované ekosystémy prírodné v urbanizovanom prostredí:

- majú prírodný charakter (verejná zeleň, rekreačné plochy, vodné toky, brehové porasty, skupinová a solitérna zeleň)
- vplyvom degradácie prestali plniť svoju pôvodnú funkciu a došlo ku zásadným zmenám prírodných spoločenstiev, resp. k deštrukcii cieľového ekosystému (napr. zdevastovaný park, skanalizovaný vodný tok a pod.)

Medzi hlavné znaky patrí zdegradovaná pôda, výskyt invázných druhov rastlín, navážky a skládky odpadov



Problémy degradovaných ekosystémov

Najvýznamnejšie problémy:

- degradácia urbánnej štruktúry
- možná priama environmentálna záťaž z pôvodných aktivít (napr. kontaminácia)
- sociálno-ekonomická záťaž po ukončení aktivít (napr. nezamestnanosť, kriminalita, vyst'ahovalectvo, izolácia území)
- ovplyvňovanie susedných území – znižovanie atraktivity a hodnoty pozemkov

Príklady riešenia problematiky evidencie brownfieldov v zahraničí

- V Českej republike bolo realizované celoplošné mapovanie brownfieldov, od roku 2008 majú schválenú **Národnú stratégiu regenerácie brownfieldov** a majú aj v prevádzke verejne prístupnú Národnú databázu brownfieldov.
- Z pohľadu územného plánovania majú zakotvené priamo v príslušnom zákone povinnosť mapovať pri spracovaní územných plánov nevyužitú a nedostatočne využitú územia.

Degradované ekosystémy v SR

- V SR sa zatiaľ mapovali len veľké areály brownfieldov, vhodné pre rozvoj priemyselných parkov. Pre prípravu priemyselných parkov bola spracovaná „**Štúdia pre umiestnenie priemyselných parkov vo vybraných oblastiach Slovenskej republiky**“ (SAŽP) 2001 - 2002
- Mapovaním brownfieldov sa zaoberala tiež **agentúra SARIO** od roku 2008. Získané údaje a databáza mala slúžiť na vytvorenie Národnej stratégie revitalizácie brownfieldov, pripravovala sa podpora programu pre revitalizáciu brownfieldov, k samotnému plánu však nedošlo. Národná stratégia revitalizácie brownfieldov zatiaľ nebola spracovaná.
- Časť brownfieldov sa zaevidovala v rámci projektu **Systematická identifikácia environmentálnych záťaží**. Všetky objekty zaradené v tomto informačnom systéme však nemusia byť brownfieldami, môže sa jednať o plne funkčné prevádzky

Poloha SAŽP v problematike degradovaných ekosystémov

- Problematikou degradovaných ekosystémov sa SAŽP, oddelenie starostlivosti o mestské životné prostredie v Žiline zaoberá od roku 2012. Cieľom je vytvorenie informačného systému degradovaných lokalít.
- pilotný projekt a overenie metodiky prebehlo v meste Žilina v roku 2013
- v roku 2014 bolo ukončené mapovanie v Banskej Bystrici a Trenčíne
- v roku 2015 bolo ukončené mapovanie Nitre, Prešove a Trnave
- V roku 2016 bolo zmapované mesto Košice a 9 okresných miest (PD, PE, RK, MT, BY, CA, KM, PN, MA), aktualizácia ZA
- V roku 2017 v spolupráci s Magistrátom mesto Bratislava a aktualizácia (PO, BB, NR, TN a TT.)
- V roku 2018 dokončenie Bratislavy a momentálne sa mapujú všetky mestá v Trenčianskom samosprávnom kraji (15 miest).

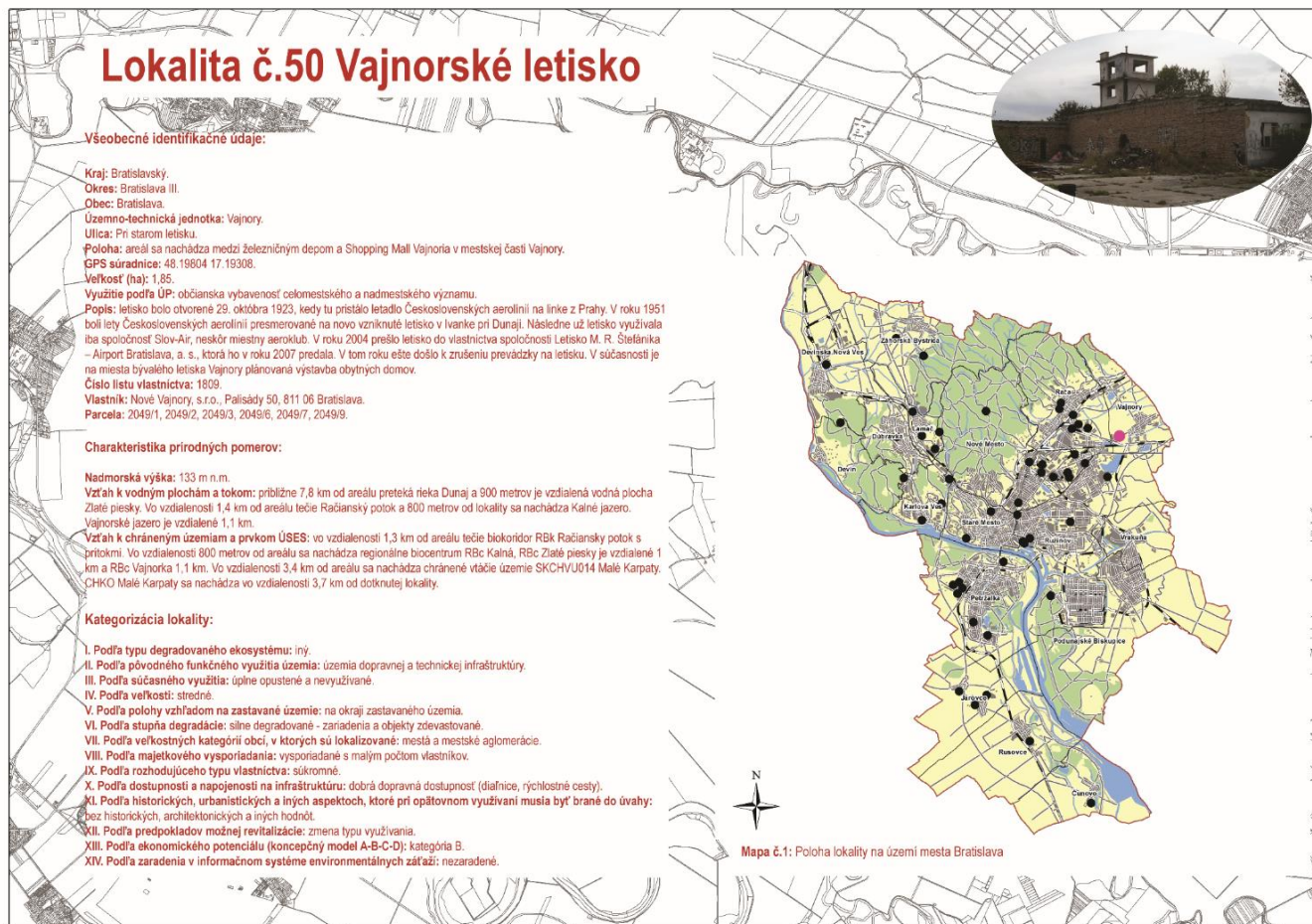
Základné kroky postupu identifikácie a inventarizácie

1. Určenie rozsahu riešeného územia (región – kraj – okres – obec – k.ú.)
2. Zhromaždenie vstupných údajov a indícií
3. Vytipovanie potenciálnych plôch
4. Terénny prieskum
5. Konzultácie s predstaviteľmi miestnej samosprávy a príslušných úradov
6. Vyhodnocovanie, overovanie a kategorizácia získaných informácií
7. Spracovanie evidenčnej karty
8. Prevod údajov do prostredia GIS
9. Vyhodnocovanie a analýza údajov
10. Spracovanie výstupných máp – nástroj pre zrozumiteľnú prezentácie problematiky degradovaných lokalít

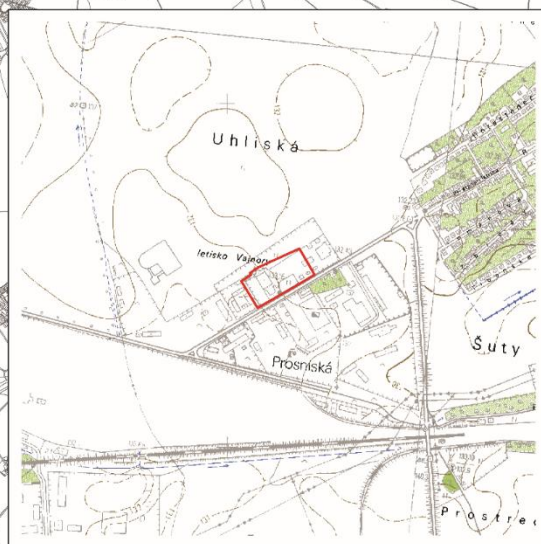
Vyhotovenie evidenčnej karty

- Pozostáva z popisu lokality, jeho súčasného stavu, GPS súradníc, vlastníckych vzťahov, výpis z KN parciel na ktorých sa daná lokalita nachádza, charakteristiky podľa územného plánu, vzťahu k chráneným územiám a vodným tokom, majetkových vzťahov, klasifikácie lokality (podľa veľkosti, stupňa devastácie, odhadovaných nákladov na revitalizáciu atď.) s priloženými mapovými a fotografickými prílohami.

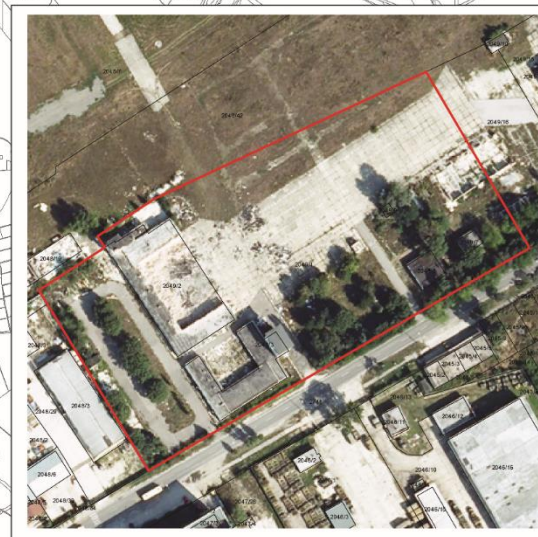
Vyhotovlenie evidenčnej karty



Mapové prílohy



Základná mapa 1:10 000



Kataster nehnuteľnosti

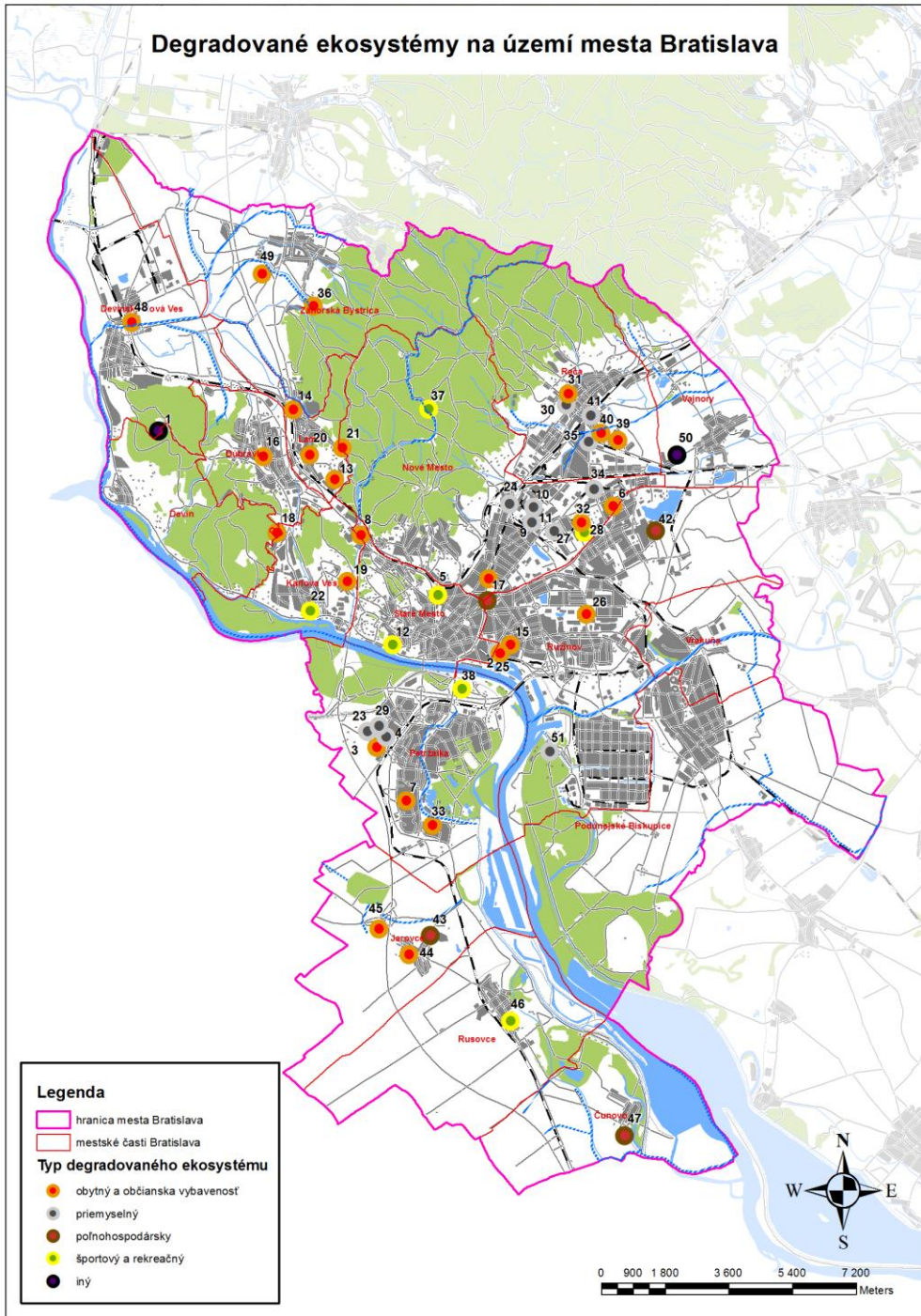


Degradované ekosystémy v meste Bratislava

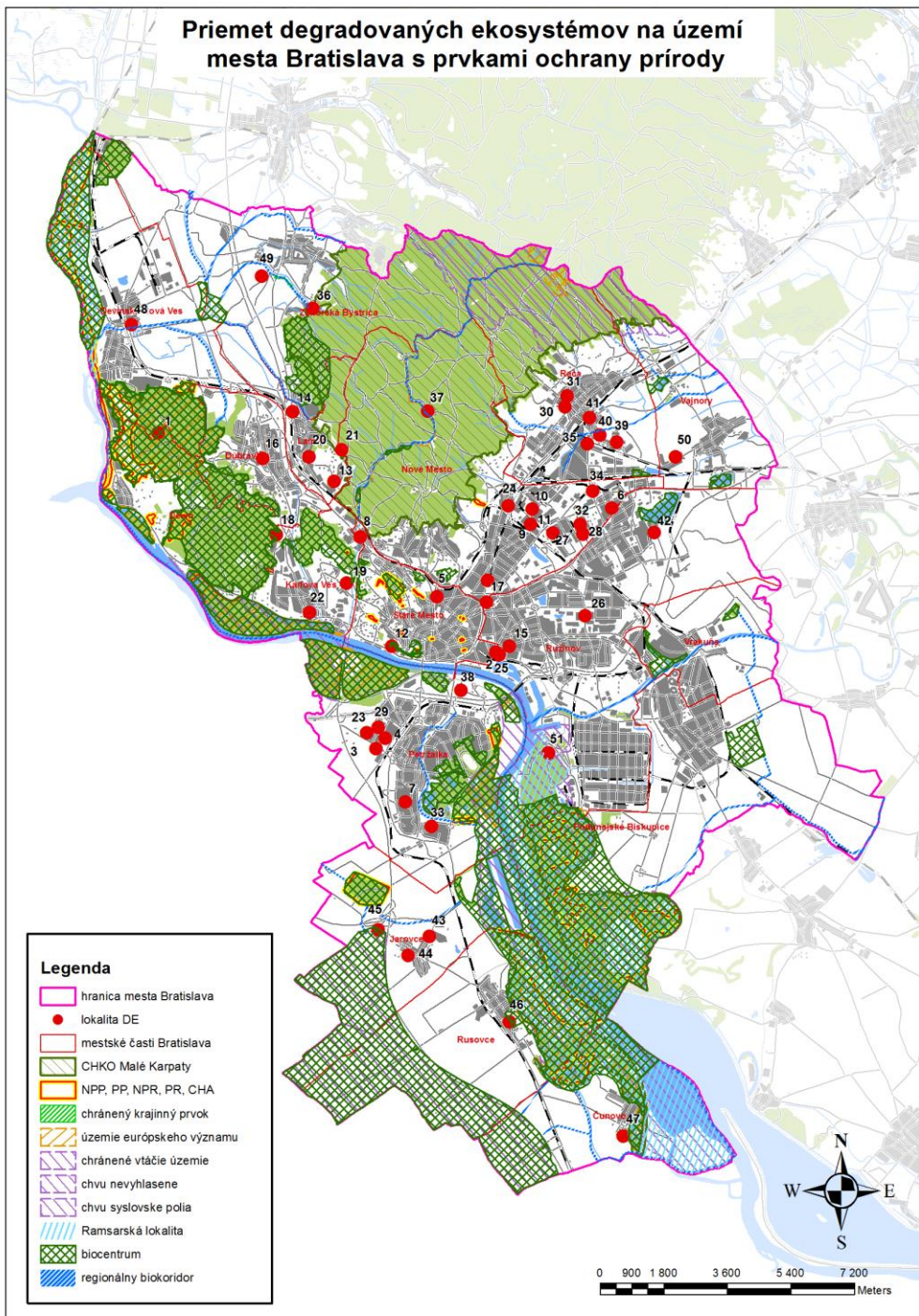
- V riešenom území bolo do databázy degradovaných ekosystémov zaradených **51 lokalít** s celkovou výmerou **221,96 ha**.



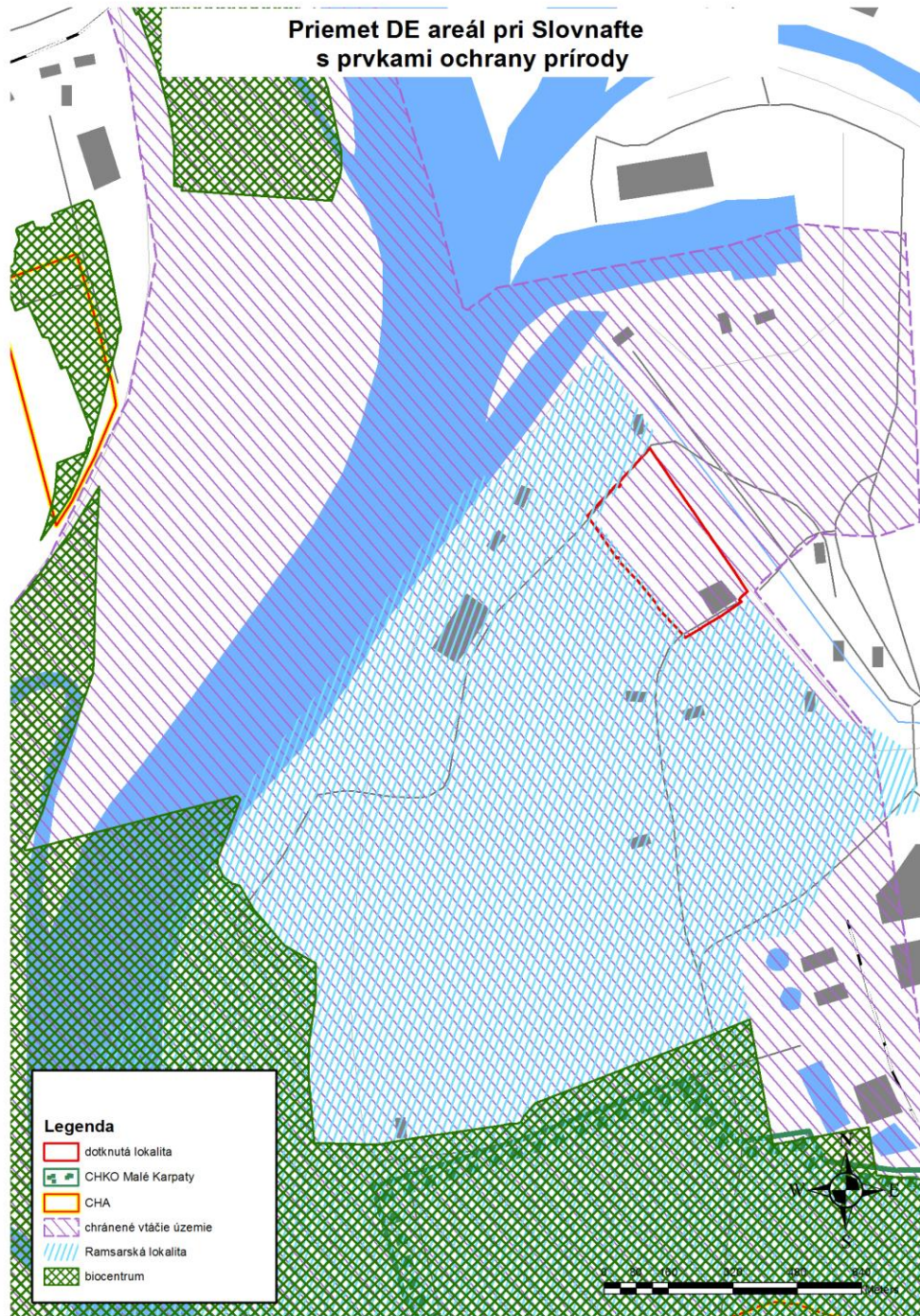
Degradované ekosystémy na území mesta Bratislava



Priemet degradovaných ekosystémov na území mesta Bratislava s prvkami ochrany prírody



Priemet DE areál pri Slovnafte s prvkami ochrany prírody



Využitelnosť databázy degradovaných ekosystémov

Identifikácia a evidencia problémových lokalít umožní okrem opätovného využitia a novej výstavby pre priemysel, bývanie, či služby zamerať sa pri návrhu ich revitalizácie a regenerácie na:

- celkové zlepšenie životného prostredia v mestách,
- zlepšenie ekosystémových služieb zväčšením výmery verejných plôch zelene a zvýšenie ich kvality

Na obnovu a revitalizáciu degradovaných ekosystémov v urbanizovanom prostredí je nutné vynaložiť vysoké finančné aj nefinančné náklady, **preto je potrebné v rámci efektívneho využívania verejných financií veľmi zodpovedne zvážiť**, ktoré územia a lokality je potrebné revitalizovať.

Ďakujem za pozornosť