



**NÁRODNÁ SPRÁVA
PRE PRÍPRAVU
MOSKOVSKEJ DEKLARÁCIE
CEMAT
Slovenská republika**

Bratislava, november 2009

Obsah

1. GLOBÁLNY VÝVOJ ÚZEMNÝCH ŠTRUKTÚR A NEROVNOVÁH ZA POSLEDNÝCH PÄŤ ROKOV	2
Demografický vývoj.....	2
• Hlavné regióny/ oblasti charakterizované zahusťovaním (rast populácie, migrácia)	2
• Hlavné regióny/oblasti so značným starnutím populácie alebo s predpokladom starnutia a/alebo úbytku populácie (emigráciou)	3
Ekonomický vývoj.....	4
• Hlavné regióny s významným ekonomickým rozvojom (Hrubý domáci produkt – HDP, zamestnanosť); Hlavné regióny so sústredením znalostnej ekonomiky a jej rozvojom	5
• Hlavné regióny zasiahnuté oslabením ekonomiky alebo jej úpadkom	6
• Hlavné regióny profitujúce z rozvoja bývania a turizmu	7
Významný vývoj v sídelnom systéme	9
• Rast alebo úbytok populácie miest podľa veľkostných kategórií a polohy.....	9
• Oblasti s významným postupom suburbanizácie	10
• Depopulácia/zahusťovanie oblastí centrálnych mestských zón	12
Významný vývoj vo vidieckych oblastiach:.....	13
• Vidiecke oblasti charakterizované oživením ekonomiky v porovnaní s vidieckymi oblasťami s ekonomickým úpadkom	13
• Faktory ekonomickej rozdielnosti vidieckych oblastí (metropolitné vplyvy; produkcia energie z obnoviteľných zdrojov, ekonomika bývania a turizmu, väčší záujem o poľnohospodárske produkty)	15
Napredovanie nadnárodnej a cezhraničnej integrácie:.....	16
• Oblasti s významným nárastom nadnárodných a/alebo cezhraničných socio-ekonomických vzťahov (cezhraničná aglomerácia, nadnárodné koridory)	16
2. ÚZEMNÉ DOPADY OBJAVUJÚCICH SA A RASTÚCICH VÝZIEV A SÚVISIACICH HNACÍCH SÍL	17
• Príklady významných územných vplyvov klimatických zmien (sucho, lesné požiare, záplavy) podľa typov regiónov/území.....	17
• Príklady významných územných vplyvov globalizačného procesu a s ním súvisiacej medzinárodnej delby práce (koncentrácia priamych zahraničných investícií; ekonomicko-technologická špecializácia oblastí; významné združenia (klastre); relokácia aktivít)	19
• Príklady významného, územne relevantného vývoja súvisiaceho so zmenou využívaného druhu energie (oblasti ťažiace z rozvoja energie pochádzajúcej z obnoviteľných zdrojov; vplyvy na premenlivosť cien energie; lokalizácia hlavných investícií v energetickom sektore ...)	20
• Príklady oblastí zasiahnutých významnou zahraničnou imigráciou a/alebo sociálnou polarizáciou vyžadujúcou špeciálne opatrenia.....	24
• Oblasti/regióny, ktoré by mohli byť obzvlášť zasiahnuté štrukturálnymi vplyvmi ekonomickej/finančnej krízy (metropolitné oblasti, oblasti s významnými výrobnými aktivitami, vidiecke oblasti, turistické oblasti...)	25

3. VÝVOJ VÝZNAMNÝCH ÚZEMNÝCH POLITIK.....	26
• Príklady intenzifikácie všeobecných priblížení so zvyšujúcou sa spoluprácou na vertikálnej aj horizontálnej úrovni.....	26
• Príklady opatrení a postupov vedúcich k udržateľnejším formám územného rozvoja	27
• Príklady opatrení/politík, ktoré by mohli zosilniť súťaživosť určitých regiónov/oblastí (podpora vytvárania klastrov; atraktivnosť zahraničných investícií, rekvalifikácia ľudských zdrojov)	29
• Príklady opatrení/politík, ktoré by mohli napomôcť predchádzať vzniku a znižovať dopady klimatických zmien na územný rozvoj.....	30
• Príklady opatrení/politík, ktoré by mohli posilniť územný rozvoj prostredníctvom podporovania obnoviteľných zdrojov energie	31
• Príklady opatrení/politík, ktoré by mohli zabrániť/redukovať územné dopady sociálnej polarizácie najmä v mestách	32
• Príklady opatrení/politík propagujúcich územnú integráciu v prihraničných územiach.....	33
• Pravdepodobné územné dopady direktívnych verejných politík prijatých pre obnovu vzrastu ekonomiky a pre zníženie dopadu ekonomickej krízy (územia ich použitia; vplyvy na nerovnováhy vo vývoji, na životné prostredie).....	34

Úvod

Ministerstvo výstavby a regionálneho rozvoja SR ako gestor za územný a regionálny rozvoj v Slovenskej republike a zástupca v CEMAT zadal na základe výsledkov verejného obstarávania vypracovanie Národnej správy pre prípravu Moskvskej deklarácie CEMAT ateliéru AUREX, spol. s r.o.

Povinnosť spracovať Národnú správu pre prípravu Moskvskej deklarácie CEMAT vyplynula z členstva Slovenskej republiky v Rade Európy a činnosti v Európskej konferencii ministrov zodpovedných za územné/regionálne plánovanie (CEMAT). CEMAT spája reprezentantov 47 členských krajín v Rade Európy sledujúc spoločný cieľ trvalo udržateľný územný rozvoj Európskeho kontinentu. Počas svojej existencie od roku 1970 CEMAT vypracoval rad materiálov a odporúčaní orientovaných na udržateľný priestorový rozvoj, na lepšiu priestorovú organizáciu v Európe v odporúčaníach pre národné priestorové stratégie a dokumenty na hľadanie riešenia problémov v národných rámcoch. Jedným z ostatných najvýznamnejších dokumentov CEMAT sú Princípy udržateľného priestorového rozvoja Európskeho kontinentu (Guiding Principles for Sustainable Spatial Development of the European Continent) prijaté na stretnutí v Hannoveri v roku 2000, ktoré boli v roku 2002 dopracované výborom ministrov do odporúčaní pre členské štáty.

Štruktúra Národnej správy pre prípravu Moskvskej deklarácie CEMAT bola vopred stanovená a tvorí vlastný obsah predkladanej správy.

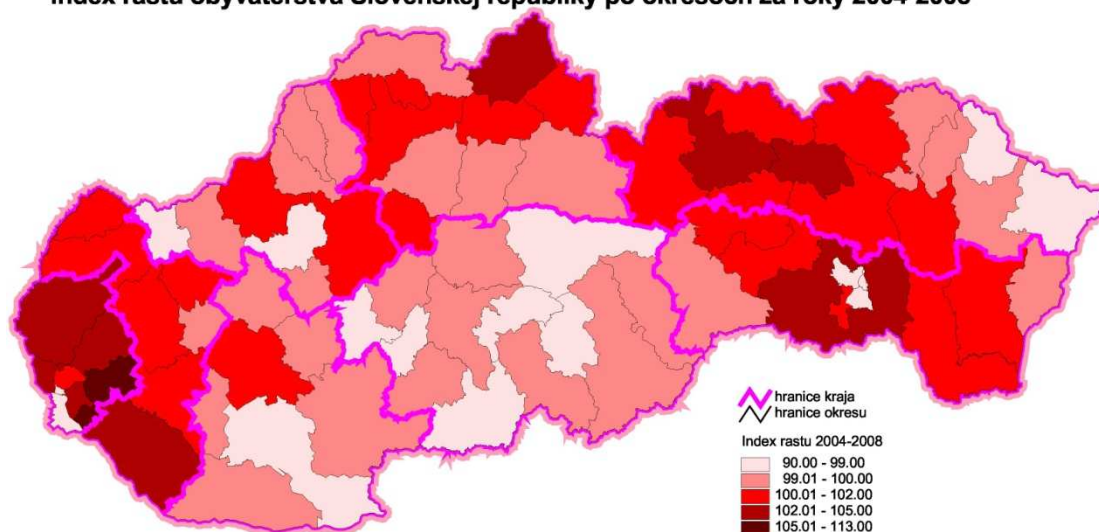
1. Globálny vývoj územných štruktúr a nerovnováh za posledných päť rokov

Demografický vývoj

- **Hlavné regióny/ oblasti charakterizované zahusťovaním (rast populácie, migrácia)**

K 31.12. 2008 dosiahol počet obyvateľov Slovenskej republiky počet 5 412 254, čo v porovnaní s rokom 2004 (stav k 31.12.) predstavuje nárast o 27 432 osôb. V roku 2008 sa živorodilo 57 360 detí, čo bolo o 3 613 viac než v roku 2004, zomrelo 53 164 osôb (o 1 312 viac ako v roku 2004). Prirodzený prírastok v roku 2008 tak predstavoval 4 196 osôb. Zahraničným sťahovaním získala Slovenská republika 7 060 osôb. Pristáhovalo sa 8 765 a vystáhovalo sa 1 705 osôb. Celkový prírastok obyvateľstva Slovenska bol tak v porovnaní s rokom 2004 vyšší o 6 487 osôb a dosiahol hodnotu 11 256. Miera rastu populácie Slovenska za obdobie 2004-2008 predstavuje 0,51 % a index rastu počtu obyvateľov v Slovenskej republike za sledované obdobie dosahoval hodnotu 100,51, čím patrí Slovensko k stacionárnemu typu. Na úrovni krajov SR najvýraznejšie zaznamenal rast počtu obyvateľstva v rokoch 2004-2008 Bratislavský kraj (15 446 osôb, 102,57), ďalej nasledoval Prešovský (7 210 osôb, index rastu 100,90), Trnavský kraj (6 736 osôb, index rastu 101,22), Košický (5 001 osôb, index rastu 100,65) a Žilinský kraj (2 218 osôb, index rastu 100,32). Tri kraje - Banskobystrický, Nitriansky a Trenčiansky zaznamenali úbytok počtu obyvateľstva, o čom svedčia aj hodnoty indexu rastu menšie než 100. Najhustejšie osídleným je Bratislavský kraj a hodnotou hustoty (300 obyv./km²) je mimo zhľuku ostatných krajov. Čo sa týka vývoju prirodzeného pohybu, Prešovský, Košický a Žilinský kraj sú kraji s kontinuálnym prirodzeným prírastkom, Trnavský, Trenčiansky, Nitriansky a Banskobystrický kraj zaznamenávajú v celom sledovanom období prirodzený úbytok obyvateľstva a Bratislavský kraj tvorí tretí typ, v ktorom od roku 2004 mali hodnoty prirodzeného úbytku klesajúci trend a od roku 2006 sa zaznamenáva opäť prirodzený prírastok. Čo sa týka sťahovania obyvateľov, najziskovejšími kraji v rokoch 2004-2008 sú Bratislavský a Trnavský kraj. Jedná sa o kraje, v ktorých sa napriek prirodzenému úbytku zvyšoval počet obyvateľov a ktoré majú výrazné kladné saldo sťahovania. V roku 2008 sa k tejto skupine pričlenil aj Trenčiansky kraj. Nitriansky kraj dosahuje tiež kladné saldo sťahovania, ktoré však nedokáže kompenzovať straty z prirodzeného úbytku. Žilinský kraj má prírastky z prirodzeného pohybu a od roku 2005 aj zo sťahovania. Banskobystrický kraj má straty z oboch druhov pohybu obyvateľstva. V Košickom a Prešovskom kraji prirodzený prírastok kompenzuje straty spôsobované vystahovávaním obyvateľstva. S výnimkou Banskobystrického a Nitrianskeho kraja teda všetky ostatné zaznamenali v roku 2008 celkový prírastok počtu obyvateľstva.

Index rastu obyvateľstva Slovenskej republiky po okresoch za roky 2004-2008



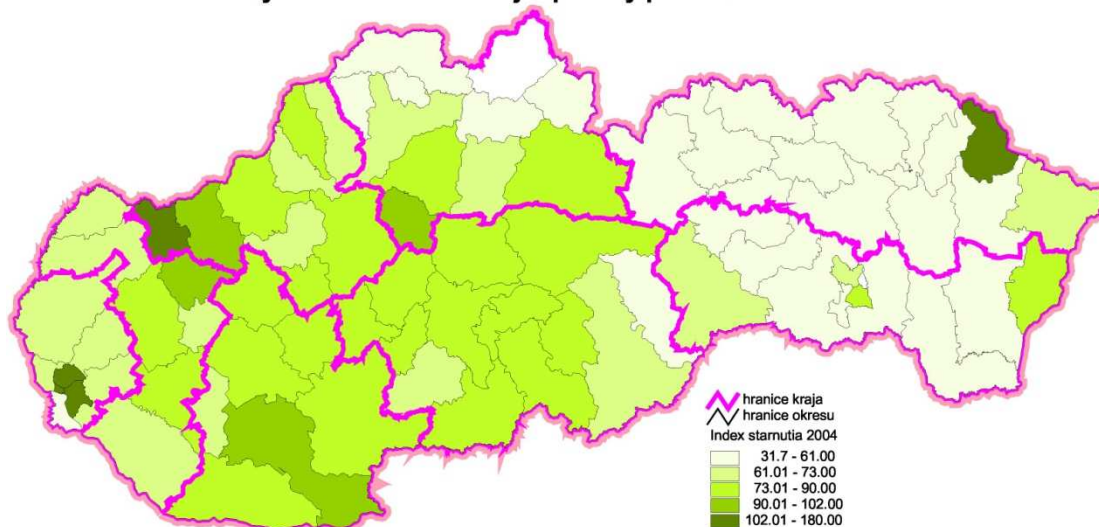
- **Hlavné regióny/oblasti so značným starnutím populácie alebo s predpokladom starnutia a/alebo úbytku populácie (emigráciou)**

Čo sa týka vekovej štruktúry obyvateľstva, možno zhodnotiť, že jej skladba je priaznivejšia vo východnej časti Slovenska a na krajnom severe stredného Slovenska. Proces starnutia, typický už aj pre slovenskú populáciu, teda neprebíha vo všetkých krajoch s rovnakou intenzitou. Najintenzívnejšie starnutie je v Bratislavskom kraji, potom v Trenčianskom a Nitrianskom kraji, v ktorých sú podiely predproduktívnej a poproduktívnej zložky obyvateľstva už takmer zhodné a možno predpokladať, že v krátkom období dôjde k obráteniu hodnôt tzn. že početnejšia bude poproduktívna zložka obyvateľstva než predproduktívna. Tieto kraje majú aj najvyšší priemerný vek (už takmer 40 rokov). Proces starnutia je zatiaľ najpomalší v Prešovskom kraji, kde rozdiel medzi podielom predproduktívnej a poproduktívnej zložky predstavuje vyše 8 bodov v prospech vekovej kategórie 0-14 rokov. Priemerný vek v Prešovskom kraji je 36 rokov. Priemerný vek obyvateľov Slovenskej republiky dosiahol 38,3 rokov, čo je doterajšie maximum. V porovnaní s rokom 2004 došlo vo všetkých krajoch k zníženiu podielu detskej zložky (0-14 roční) a k narastaniu podielu obyvateľstva v produktívnom a poproduktívnom veku. Index starnutia (Sauvyho index), ktorý priamo charakterizuje proces starnutia, sa v Slovenskej republike ako aj v jednotlivých krajoch dlhodobo zvyšuje.

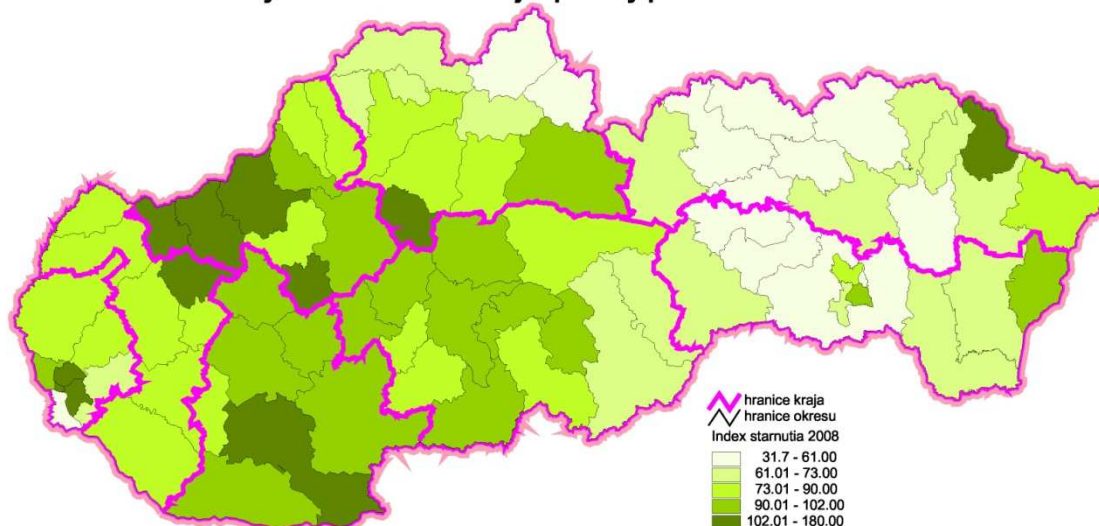
	SR	Bratislava county	Trnava county	Trenčín county	Nitra county	Žilina county	Banská Bystrica county	Prešov county	Košice county
Age group	Year 2004 (%)								
0-14	17,07	13,51	15,80	15,66	15,40	18,39	16,46	20,82	18,82
15-64	71,31	74,35	72,65	71,95	71,71	70,52	71,39	68,81	70,34
65+	11,62	12,14	11,55	12,39	12,89	11,09	12,15	10,37	10,84
Age group	Year 2008 (%)								
0-14	15,45	12,88	14,08	13,62	13,82	16,39	14,94	18,76	17,53
15-64	72,46	74,53	73,70	73,29	72,84	72,14	72,39	70,57	71,25
65+	12,09	12,59	12,22	13,09	13,34	11,47	12,67	10,67	11,22
Mean age	Year 2004 (Years)								
Total	37,13	39,06	37,66	38,02	38,45	36,26	37,72	34,78	36,01
Mean age	Year 2008 (Years)								
Total	38,25	39,86	38,90	39,38	39,58	37,46	38,85	35,95	37,02
Ageing index	Year 2004 (the number of persons 65+ per 100 persons aged from 0 to 14)								
Total	68,12	89,91	73,13	79,10	83,67	60,30	73,85	49,79	57,60
Ageing index	Year 2008 (the number of persons 65+ per 100 persons aged from 0 to 14)								
Total	78,26	97,67	86,85	96,15	96,54	69,95	84,80	56,89	64,04

Source: Statistical Office of the Slovak Republic

Index starnutia obyvateľstva Slovenskej republiky po okresoch za rok 2004



Index starnutia obyvateľstva Slovenskej republiky po okresoch za rok 2008



Ekonomický vývoj

Slovenská republika bola v roku 2008 najrýchlejšie rastúcou ekonomikou OECD a EÚ 27. Jej rast akceleroval bez ohrozenia makroekonomickej stability od roku 2000, kulminoval v roku 2007 a od roku 2008 klesala jeho dynamika. V súčasnosti čelí globálna ekonomika najhoršej recesii od konca druhej svetovej vojny. Od druhej polovice roka 2008 zažíva svetová ekonomika synchronizovaný pokles ekonomickej aktivity, nárast nezamestnanosti a výdavkov verejnej správy.¹

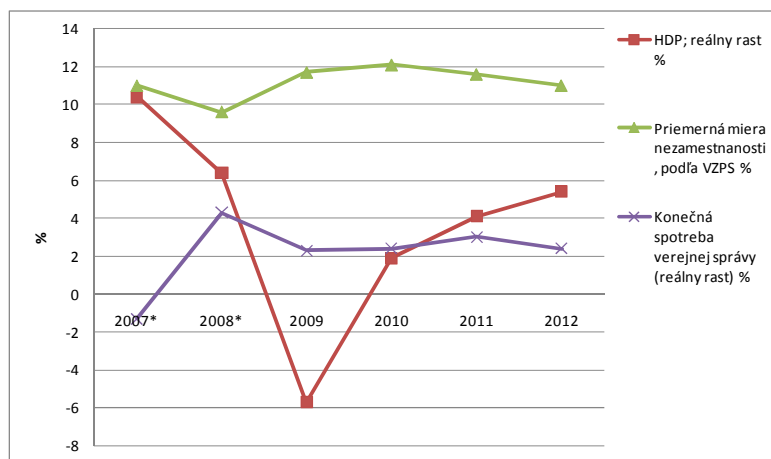
Slovensko je extrémne malá a extrémne otvorená ekonomika (87% HDP tvorí export), ktorá pociťuje krízu predovšetkým cez kanál zahraničného obchodu a cez pokles dôvery v pozitívny ekonomický vývoj. Slovenský finančný sektor bol samotnou finančnou krízou zasiahnutý len minimálne, preto sa ho finančná kríza dotkla len minimálne. Pri prepade ekonomickej aktivity v krajinách našich najvýznamnejších obchodných partnerov sa naplno prejavili efekty hospodárskej krízy i na Slovensku.

¹ Zdroj: prognóza EK, http://ec.europa.eu/economy_finance/publications/publication13290_en.pdf

Vývoj slovenskej ekonomiky sa nevyhnutne bude odvíjať od vývoja ekonomiky v krajinách EÚ a to najmä v Nemecku a Čechách. V Nemecku, ktoré je z pohľadu exportu náš najvýznamnejší obchodný partner, by podľa predpokladov Európskej komisie malo prísť v tomto roku k poklesu HDP o 5,4%.

Od roku 2010 je predpoklad na oživenie ekonomickej výkonnosti a postupnej konsolidácie deficitu verejných financií. S postupným oživovaním hospodárskeho rastu a predovšetkým vzráhajúceho sa zahraničného dopytu by sa mala postupne znižovať miera nezamestnanosti a opätovne vytvárať nové pracovné miesta v ekonomike. Súhrnný obraz o predikcii vývoja do roku 2010 poskytuje nasledujúci graf.

Prognóza vývoja vybraných makroekonomických ukazovateľov SR,



zdroj: MF SR, 09/09

- **Hlavné regióny s významným ekonomickým rozvojom (Hrubý domáci produkt – HDP, zamestnanosť); Hlavné regióny so sústredením znalostnej ekonomiky a jej rozvojom**

Z pohľadu ekonomickej výkonnosti a zamestnanosti je najvýznamnejší región² Bratislavského kraja, resp. bratislavsko-trnavské ťažisko osídlenia a jeho centrum Bratislava. Jeho pozícia súvisí najmä s postavením mesta Bratislavy ako administratívneho, hospodárskeho a kultúrneho centra krajiny, zvýraznený jeho geografickou pozíciou a vzťahmi so susediacimi rozvinutými sídelnými aglomeráciami (viedenskou aglomeráciou a hospodársky rozvinutými regiónmi severozápadného Maďarska) spolu s polohou Bratislavy na križovatke koridorov európskeho významu.

Z hľadiska postavenia v rámci EÚ je Bratislavský kraj významným regiónom predovšetkým z hľadiska ekonomickej výkonnosti³, dynamiky rastu, zamestnanosti a miery nezamestnanosti. V uvedených ukazovateľoch dosahuje Bratislavský kraj hodnoty nad priemerom regiónov krajín OECD. Rezervy má Bratislavský kraj v medzinárodnom kontexte najmä v produktivite práce a inováčnej výkonnosti.

Bratislavský kraj má v rámci SR dominantné postavenie v tvorbe HDP, produktivite práce, zamestnanosti a inováčnej výkonnosti, charakterizovanej najmä počtom patentov, výdavkami do výskumu a vývoja, zamestnanosti v high-tech odvetviach. Priemyselné subjekty sú koncentrované najmä na území Bratislavy a v regióne Záhoria. V odvetvovej štruktúre priemyselnej základne prevláda automobilový

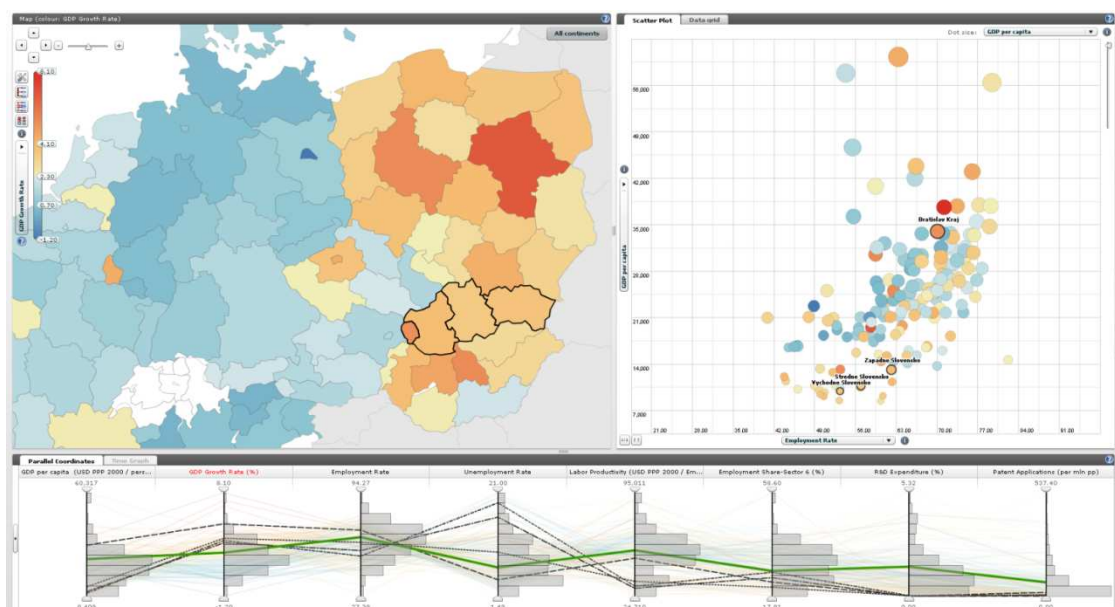
² Podľa klasifikácie NUTS2

³ Vyjadrené prostredníctvom HDP na obyvateľa v parite kúpnej sily

chemický, elektrotechnický a potravinársky priemysel. V mimo bratislavských okresoch sú priemyselné aktivity predovšetkým založené na využívaní miestnych zdrojov (výroba stavebných materiálov, spracovanie zeleniny, ovocia, najmä hrozna a dreva). Radikálnou transformáciou poľnohospodárstva a priemyslu došlo k masívnemu rozvoju trhových služieb, ktoré v roku 2006 zamestnávali 78% pracovného trhu.

Bratislavský kraj je z kvantitatívneho aj kvalitatívneho hľadiska najvýznamnejším sídelným zoskupením Slovenska. Produkčný potenciál regiónu má vďaka dominantnému postaveniu služieb a diverzifikovanej priemyselnej produkcii s dominantným postavením inovačných odvetví automobilového a elektrotechnického priemyslu všetky predpoklady úspešne zvládnuť zmeny, ktoré prinášajú cyklické, alebo šokové vplyvy vývoja globálnej ekonomiky ako aj vplyvy ekonomickej transformácie národného hospodárstva.

Vybrané štrukturálne ukazovatele vývoja regiónov SR v roku 2006, zdroj: OECD



- **Hlavné regióny zasiahnuté oslabením ekonomiky alebo jej úpadkom**

Kým región Bratislavského kraja patrí v rámci EÚ k najbohatším regiónom, východné Slovensko patrí v rámci EÚ k najchudobnejším. Ide o región najviac postihnutý konverziou a najvýraznejšími štrukturálnymi problémami v rámci SR ale aj EÚ.

Zo západu Slovenska na východ nezamestnanosť rastie, najvyššie miery dosahuje región Slovensko – Východ. Nezamestnanosť je kľúčovým faktorom chudoby a sociálnej exklúzie občanov. Hlavnou príčinou tohto stavu je nerovnováha medzi ponukou a dopytom na trhu práce, na ktorú pôsobí tak demografický vývoj, ako aj nedostatočný počet vytváraných nových pracovných miest, pružnosť a kvalita celoživotného vzdelávania a samotné fungovanie trhu práce. Problém zaradiť sa do pracovného procesu majú aj mladí občania s ukončeným stredoškolským vzdelaním.

Región východného Slovenska vykazuje vo väčšine štrukturálnych ukazovateľov horšiu situáciu ako je priemer Slovenska. Ekonomická výkonnosť a produktivita práce v regióne patrí medzi najnižšie v rámci EÚ. Tento stav je odrazom dlhodobej tendencie vysokej energetickej náročnosti produkcie ako aj vysokej náročnosti produkcie na prácu. Chýbajú investície do výskumu a vývoja, inovačných procesov, vzdelávania, informatizácie a podobne, ktoré by zvýšili ekonomickú výkonnosť ako aj

efektivitu produkcie. Pozitívne vplyvy boli dosiaľ skôr exogénneho charakteru, vyplývajúce z pozitívnych vplyvov PZI.

Ekonomická výkonnosť Slovenska – Východ je hlboko pod priemerom EÚ ako aj pod priemerom SR. Ekonomická výkonnosť regiónu Východné Slovensko rastie približne rovnakým tempom, ako rastie ekonomická výkonnosť Slovenskej republiky. To znamená, že bez dodatočných rozvojových impulzov nedosiahne priemernú úroveň SR a regionálne rozdiely budú pretrvávať.

Štátna pomoc a ostatné investície verejnej správy prioritne orientované do zaostávajúcich regiónov sa začali presadzovať intenzívnejšie až v roku 2006. Ich dopady sa preto prejavujú až v dlhšom časovom horizonte.

• Hlavné regióny profitujúce z rozvoja bývania a turizmu

Tempo bytovej výstavby zodpovedá predovšetkým stavu ekonomiky, ktorý určuje výšku dotácií a úverov, ako aj reálny príjem jednotlivca či rodiny. Od roku 1993 SR zaznamenáva kontinuálny nárast počtu dokončených bytov, pričom v roku 2008 SR dosiahla historické maximum. Intenzita bytovej výstavby, ktorá vyjadruje počet dokončených bytov na 1000 obyvateľov v roku 2008 dosiahla hodnotu 3,18. Napriek tomu, že ide o historicky najvyššiu hodnotu dosiahnutú v SR⁴, intenzita bytovej výstavby stále nie je na takej úrovni ako u väčšiny krajín Európskej únie⁵.

Vývoj počtu skolaudovaných bytov a intenzity bytovej výstavby

kraj	Počet skolaudovaných bytov				Intenzita bytovej výstavby			
	2005	2006	2007	2008	2005	2006	2007	2008
Banskobystrický	772	926	934	1 002	1,3	1,5	1,5	1,6
Bratislavský	4 673	4 307	5 726	5 563	8,4	7,8	10,3	9,9
Košický	944	799	1 029	1 270	1,6	1,3	1,7	2,1
Nitriansky	1 087	1 352	1 267	1 427	1,5	1,9	1,8	2,0
Trenčiansky	1 575	1 247	1 148	1 470	2,3	1,8	1,7	2,1
Trnavský	2 055	2 646	2 688	2 739	3,1	4,0	4,1	4,2
Prešovský	1 760	1 352	1 711	1 575	2,2	1,7	2,1	2,0
Žilinský	1 997	1 815	1 970	2 138	2,6	2,3	2,5	2,8
SR spolu	14 863	14 444	16 473	17 184	2,8	2,7	3,0	3,2

zdroj: ŠÚ SR

Z pohľadu územného členenia je možné konštatovať, že obdobne ako v predchádzajúcich rokoch sa najviac bytov postavilo v Bratislavskom kraji (5 563 bytov), čo predstavuje takmer tretinu z celkového počtu postavených bytov (32,37%). Druhý najvyšší počet postavených bytov, a to 2 739 bytov je v Trnavskom kraji (15,94%) a nasleduje Žilinský kraj s 2 138 dokončenými bytmi (12,44%). Na opačnom konci, s najmenším počtom postavených bytov v roku 2008 sa nachádzajú Banskobystrický kraj s 1 002 bytmi (5,83%) a Košický kraj s 1 270 dokončenými bytmi (7,39%).

⁴ najnižšia bola v roku 1995, kedy sa postavilo len 1,15 bytu na 1000 obyvateľov

⁵ podľa publikácie Housing statistics in the European Union 2005/2006 v roku 2004 mal uvedený ukazovateľ hodnotu 4,0 v Holandsku, 4,9 v Dánsku, 5,2 v Rakúsku, 5,8 vo Fínsku, 6,0 vo Francúzsku, 12,6 v Španielsku a až 19,0 v Írsku. V krajinách V4 mala intenzita bytovej výstavby hodnotu 2,8 v Poľsku, 3,2 v Českej republike a 4,3 v Maďarsku.

V priebehu obdobia 2005 – 2008 z rastu počtu nových bytov najviac profitovali regióny Bratislavského a Trnavského kraja. V nich bolo postavených najviac nových bytov a dosiahnuté najvyššie úhrnné hodnoty intenzity bytovej výstavby. V sledovanom období sa v priemere zvýšil počet nových bytov na 1000 obyvateľov o 1,5 (Bratislavský kraj) a 1,1 (Trnavský kraj). Vývoj v regióne Bratislavského kraja súvisí predovšetkým s vysokým hospodárskym rastom a rastúcou kúpyschopnosťou obyvateľstva žijúceho alebo pracujúceho v regióne. Vývoj v Trnavskom regióne okrem vplyvov hospodárskeho rastu súvisí čiastočne aj s úbytkom obyvateľstva v sledovanom období (- 3 422). Regiónmi, ktoré najmenej profitovali z bytovej výstavby sú v sledovanom období predovšetkým regióny Trenčianskeho a Prešovského kraja, v ktorých došlo k poklesu počtu nových bytov na 1000 obyvateľov o 0,2 bodu. V prípade Prešovského kraja bol okrem slabšej ekonomickej výkonnosti a kapitalizácie domácností dôvodom poklesu intenzity bytovej výstavby aj nárast počtu obyvateľov (5 359) v sledovanom období.

Slovensko má geografickú polohu a prírodné podmienky vhodné pre rozvoj cestovného ruchu. Svoj potenciál však využíva nedostatočne. Príjmy SR z aktívneho cestovného ruchu síce rastú, ale zároveň klesá percentuálny podiel turistov s viacdenným pobytom. SR je pre 97% zahraničných turistov krajinou tranzitnou, a nie cieľovou destináciou. SR naďalej zaostáva v rozvoji cestovného ruchu za susednými krajinami. Ekonomické aktivity cestovného ruchu sa podieľajú približne šiestimi percentami na HDP, čo je len na úrovni svetového priemeru. V období 2006 – 2008 po predchádzajúcej stagnácii, resp. poklese rástol počet prenocovaní návštevníkov v ubytovacích zariadeniach, zvyšoval sa počet lôžok a ubytovacích zariadení. Tento vývoj bol dôsledkom vysokého hospodárskeho rastu a rastu kúpyschopnosti domácich turistov. Rok 2009 bude rokom výrazného prepadu v cestovnom ruchu. Výrazne klesla vyťaženosť hotelov a to aj pri súčasnom znižovaní cien za ubytovanie, a to dokonca aj v Bratislave, ktorá bola vždy vystavená pretlaku dopytu.

Podľa výsledkov zisťovania realizovaného Slovenskou agentúrou cestovného ruchu⁶ sa ukázalo, že napriek značnému poklesu sa najlepšie darilo minimalizovať dopady krízy liečebným kúpeľom. Aj u nich došlo k poklesu, avšak pokiaľ v ostatných segmentoch bol pokles návštevnosti viac ako 10%, v tomto segmente sa väčšine darilo udržať pokles na úrovni do 10%. Ďalšou menej postihnutou skupinou sú cestovné kancelárie. Najväčší dopad na návštevnosť zaznamenali reštauračné zariadenia, penzióny a hotely do troch hviezdíčiek. U väčšiny (80% respondentov) bude dopad poklesu návštevníkov citeľný až veľmi silný (nad 20 % poklesu). Niektorí respondenti deklarovali pokles o viac ako 70 %, čo je z pohľadu prevádzkovateľov likvidačné.

Dopady hospodárskej krízy na odvetvie cestovného ruchu z pohľadu regiónov SR je možné odhadovať na základe vyššie uvedených výsledkov prieskumu, štruktúry turistických zariadení a ekonomickej výkonnosti. Región Prešovského kraja je najchudobnejším a najmenej ekonomicky výkonným regiónom s najväčším počtom ubytovacích zariadení postihnutých recesiou. Druhým regiónom, ktorý bude najviac postihnutý prepadom tržieb z cestovného ruchu bude pravdepodobne región Žilinského kraja, v ktorom sú koncentrované najvýznamnejšie ubytovacie a reštauračné kapacity typu najviac ohrozené recesiou (hotely do 3 hviezdíčiek, reštaurácie a penzióny).

⁶ Zdroj: http://new.sacr.sk/fileadmin/user_upload/Prieskumy/Prieskum_dopadov_HK-final-2009.pdf

Vybrané ukazovatele vývoja v CR

kraj	Typ zariadenia	Počet prenocovaní návštevníkov v ubyt. zariadeniach					Počet ubytovacích zariadení				
		2004	2005	2006	2007	2008	2004	2005	2006	2007	2008
Bratislavský	Hotely	1 010 980	1 111 332	1 152 269	1 153 349	1 210 882	67	71	76	88	88
	Penzióny	96 193	99 634	103 167	88 692	62 994	25	26	27	31	33
	Kempingy	73 779	63 829	51 645	35 945	43 202	4	4	3	3	3
Trnavský	Hotely	928 452	914 400	894 811	885 561	911 570	43	39	41	71	69
	Penzióny	40 365	55 482	54 905	67 149	94 704	27	27	27	47	49
	Kempingy	36 943	33 437	28 135	28 613	27 786	9	9	9	10	11
Trenčiansky	Hotely	229 058	235 509	228 082	251 030	302 376	42	42	41	49	54
	Penzióny	66 986	68 571	60 544	85 932	118 373	37	32	31	60	65
	Kempingy	34 975	29 783	33 220	27 225	25 464	7	7	6	7	6
Nitriansky	Hotely	222 685	216 718	203 267	210 837	273 593	29	32	34	38	43
	Penzióny	47 865	79 354	135 439	155 382	170 658	32	38	51	78	86
	Kempingy	128 608	80 675	87 599	68 003	53 694	9	7	6	6	6
Žilinský	Hotely	866 780	960 586	1 033 427	1 011 316	1 050 747	86	86	85	107	115
	Penzióny	277 352	291 270	337 656	388 378	406 067	107	113	121	200	201
	Kempingy	110 047	94 665	101 414	101 974	85 011	15	14	14	15	15
Banskobystrický	Hotely	841 546	753 733	750 423	729 088	788 086	71	68	65	69	70
	Penzióny	122 076	114 409	130 572	159 360	185 980	58	51	61	81	89
	Kempingy	32 903	32 599	30 316	31 597	31 161	6	6	6	7	6
Prešovský	Hotely	1 496 683	1 400 946	1 418 406	1 435 826	1 443 896	87	91	96	105	103
	Penzióny	171 079	182 669	205 115	248 504	263 078	82	82	82	114	132
	Kempingy	50 926	42 154	22 190	35 841	29 003	9	9	8	10	9
Košícký	Hotely	248 950	291 499	290 899	295 573	281 892	45	49	47	51	54
	Penzióny	49 313	56 620	54 754	67 077	97 412	35	38	37	60	62
	Kempingy	74 165	57 058	57 351	57 074	52 233	16	17	17	13	14

zdroj: ŠÚ SR

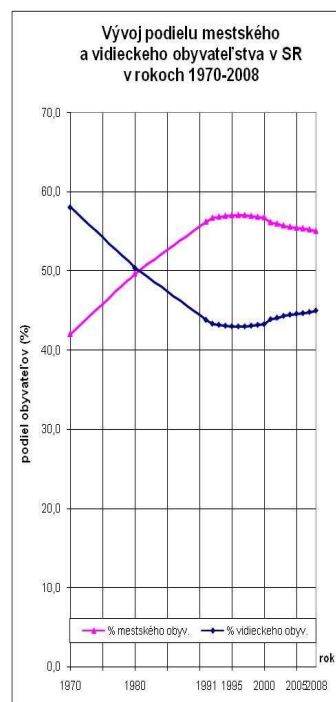
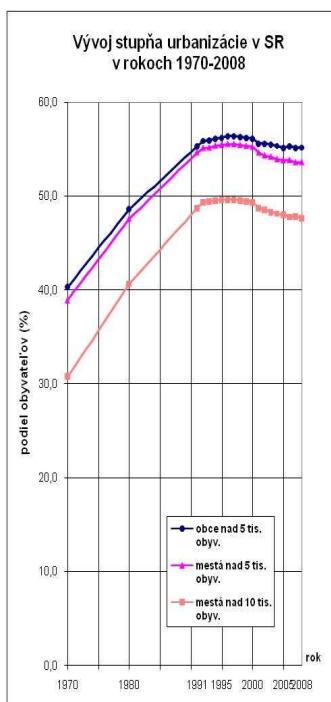
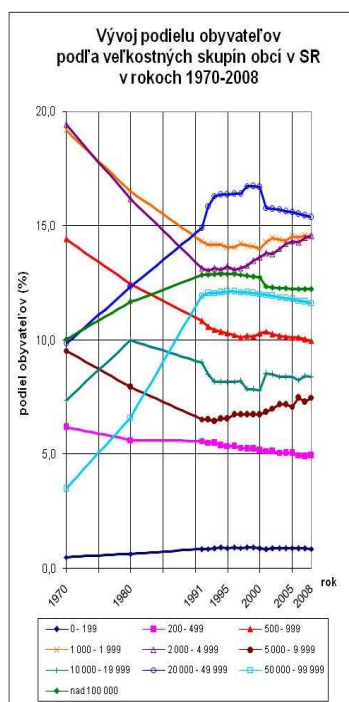
Významný vývoj v sídelnom systéme

- Rast alebo úbytok populácie miest podľa veľkostných kategórií a polohy

Z celkového počtu 2 891 obcí (bez 17 mestských častí v Bratislave, hl.m. a 22 v Košiciach) v Slovenskej republike je v súčasnosti 138 obcí so štatútom mesta. V roku 2008 žilo v mestách SR 2 978 401 obyvateľov, v roku 1970 to bolo 1 904 967 obyvateľov. Na vidieku tzn. vo všetkých ostatných obciach, ktoré nie sú mestami, žije v súčasnosti 2 433 853 osôb, v roku 1970 to bolo 2 632 323 osôb. Čo sa týka vývoja podielu mestského obyvateľstva v dlhodobej retrospektíve, rástla jeho hodnota zo 42,0 % v roku 1970 na 49,6 % v roku 1980 a ďalej až na 56,2 % v roku 1991. V rokoch 1992-2000 stagnoval podiel mestského obyvateľstva na úrovni 56,7-57,0 % s maximom 57,0 % v roku 1997. Postupne od tohto roku sledujeme pokles podielu obyvateľstva miest do roku 2008 o dva percentuálne body t.j. na 55,0 %. Vo vývoji podielu vidieckeho obyvateľstva badať v období 1970-2008 opačnú tendenciu. Z hodnoty 58,0 % v roku 1970 klesol podiel vidieckeho obyvateľstva na 50,4 % v roku 1980 a do roku 1991 až na 43,8 %. V období 1992-2000 podiel vidieckeho obyvateľstva stagnoval na úrovni 43,0-43,3 % s minimom v roku 1997. Od tohto roku

sledujeme mierny rast podielu obyvateľstva vidieka na hodnotu 45,0 % v roku 2008. Vo veľkostnej skupine obcí resp. miest s počtom obyvateľov nad 20 000 žilo v roku 2008 39,2 % obyvateľstva SR a 71,3 % mestského obyvateľstva.

V prípade podielu obyvateľstva v obciach nad 5 tis. osôb, v mestách nad 5 tis. osôb a v mestách nad 10 tis. osôb možno zhodnotiť, že ich dlhodobý vývoj má rovnakú tendenciu – prudký rast od roku 1970 po rok 1991, obdobie stagnácie v rokoch 1992-2000 s maximami v rokoch 1996 a 1997 a následný pokles hodnôt až do roku 2008. Podiel obyvateľstva v obciach s počtom obyvateľov nad 5 tis. z celkového počtu obyvateľstva SR dosahoval v roku 2008 hodnotu 55,1 %, podiel obyvateľstva v mestách (obce so štatútom mesta) s počtom obyvateľov nad 5 tis. dosiahol 53,6 % a v mestách nad 10 tis. obyvateľov žilo v roku 2008 47,6 % z celkového počtu obyvateľstva SR.

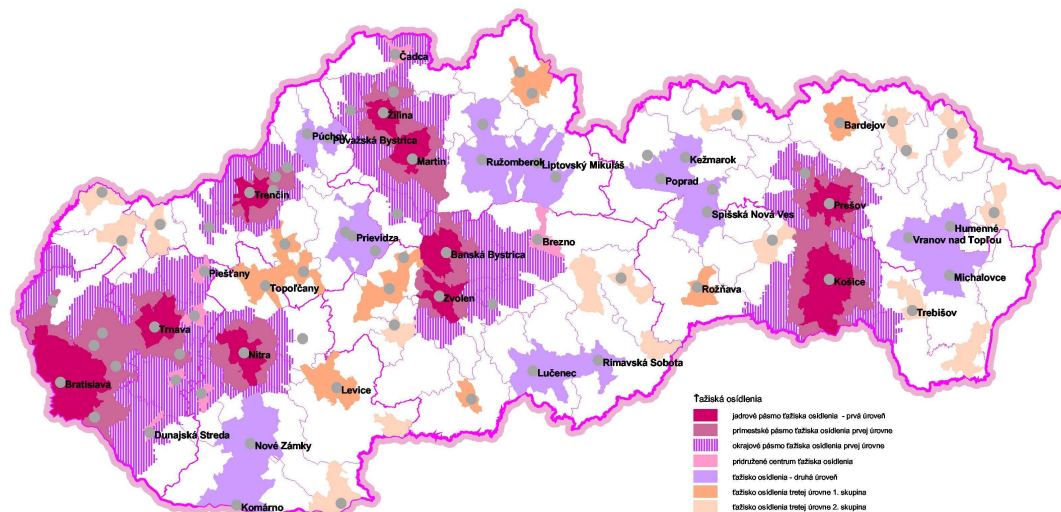


• Oblasti s významným postupom suburbanizácie

Suburbanizácia sa chápe ako komplexný proces, ktorý spočíva v expanzii mesta do priestoru a z vývojového hľadiska ide v podstate o druhú etapu vývoja urbanizácie v regióne mesta. Na území Slovenska sa vytvorili aglomerácie okolo najväčších a najvýznamnejších miest. Tieto sú súčasne aj mestami sídla krajov. V celoštátnom územnoplánovacom dokumente Konceptia územného rozvoja Slovenska 2001 sú nazvané ako ťažiská osídlenia prvej úrovne. Ide o priestory okolo miest Bratislava v prepojení na mesto Trnavu a Košice v prepojení na Prešov, ktoré tvoria najväčšie a najvýznamnejšie aglomerácie v Slovenskej republike. Ďalej v tejto úrovni ide o aglomerácie s bipolárnymi centrami v priestoroch okolo miest Banská Bystrica v prepojení s mestom Zvolen a Žilina v prepojení s mestom Martin a aglomerácie s jedným jadrovým mestom v priestoroch okolo miest Nitra a Trenčín. Okrem týchto aglomerácií sú ako ťažiská osídlenia druhej úrovne vymedzené aglomerácie menšieho rozsahu, ktoré majú v zásade dve až tri jadrové mestá a ktoré sa nachádzajú v priestoroch okolo miest Liptovský Mikuláš – Ružomberok – Dolný Kubín, Lučenec – Rimavská Sobota, Michalovce – Vranov – Humenné, Nové Zámky

– Komárno, Poprad – Spišská Nová Ves, Považská Bystrica – Púchov a okolo mesta Prievidza, ktoré má iba jedno jadrové mesto.

Polycentrický systém ťažísk osídlenia Slovenskej republiky



Po etape dynamického rastu a koncentrácie obyvateľstva z vidieka do mesta, charakteristickej pre všetky mestá v období do roku 1990, dochádza v deväťdesiatich rokoch k stagnácii. V deväťdesiatich rokoch dochádza pri najväčších mestách v rámci ich aglomeračných priestorov k postupnému presunu predovšetkým majetnejších vrstiev obyvateľstva do zázemia mesta sprevádzaného novou výstavbou rodinných domov. Taktiež dochádza k presunu podnikateľských aktivít, k zintenzívneniu rekreačných aktivít, pásovej výstavbe obchodných centier pozdĺž hlavných dopravných komunikácií, zriaďovaniu priemyselných parkov, nových skladovacích priestorov a pod. V priebehu posledných rokov sa v osídlení SR, a najmä v mestských aglomeráciách, evidentne prejavujú zvýšené procesy suburbanizácie, pričom v mestských aglomeráciách dochádza aj k tzv. koncentrovanej dekoncentracii, t.j. príchodu obyvateľov a aktivít z iných území. Suburbanizácia v okolí najväčších miest sa prejavuje predovšetkým rastom najatraktívnejších obcí v zázemí mesta z hľadiska dostupnosti do centra, resp. kvality životného prostredia reprezentovaného predovšetkým prírodným prostredím. Prebiehajúca suburbanizácia v zásade nemá formu rozsiahlych priestorovo homogénnych urbanizovaných novotvarov. Premiestnené mestské funkcie sa sústreďujú najmä pozdĺž už existujúcich trás automobilových komunikácií. Okrem prestížnych bydlísk, vybavenia a služieb sa do mestského zázemia dostávajú veľkosklady, logistické centrá, nákupné centrá, servisné služby, ktoré sa neskôr stávajú značným problémom skvalitnenia celkového obytného prostredia. Vidiecke obce v suburbanizačnom priestore miest si v dôsledku procesov suburbanizácie zlepšujú technickú i sociálnu infraštruktúru a vytvárajú priamo v obci nové pracovné príležitosti. Rozvoj suburbanizácie v okolí miest spôsobuje v dôsledku novej delby sídelnej práce zvýšené nároky na dopravné systémy, ktoré na takýto nápor neboli pripravené. Rozvoj dopravných systémov, verejnej aj individuálnej dopravy, značne zaostáva za aktuálnymi potrebami a očakávanými trendmi vývoja. Spôsobuje to neúmerne zvyšovanie časovej dostupnosti do centier miest, ako aj ostatných negatívnych javov spôsobených dopravou. Najvýraznejšie sa suburbanizačné trendy prejavili vo vzťahoch dvoch najväčších miest – Bratislavy, Košíc a ich zázemia, kde sú migračné úbytky miest smerované hlavne do ich zázemia. K výraznému zvýšeniu intenzity suburbanizačného procesu v ich zázemí prichádza až v rokoch po roku 2000. Pri týchto mestách možno sledovať dva druhy suburbanizačných procesov – suburbanizácia smerujúca do okrajových častí centrálného mesta, ktoré je v podstate

tvorené mestskými časťami pôvodných samostatných obcí, a suburbanizácia smerujúca do bezprostredného i vzdialenejšieho zázemia miest. Najmä pri meste Bratislava sa suburbanizačné trendy prejavujú aj v mestách v jeho okolí, ktoré sú svojbytnými mestskými útvarmi, čím sa medzi nimi rozvíjajú intenzívne aglomeračné vzťahy.

Suburbanizačné procesy sa prejavujú v rôznej intenzite okolo všetkých krajských miest Slovenskej republiky, ako dajú sa sledovať aj okolo miest s počtom obyvateľov nad 50 000.⁷

- **Depopulácia/zahusťovanie oblastí centrálnych mestských zón**

V období do roku 1990 bol vývoj v osídlení Slovenskej republiky charakterizovaný silnými urbanizačnými a koncentračnými procesmi. Tieto sa uskutočňovali na úkor malých a predovšetkým vidieckych obcí. Po roku 1990 sa koncentračný vývoj zastavil. Vývoj osídlenia sa prakticky až doteraz prejavuje v stagnácii rastu väčších miest a v miernom raste vidieckych obcí a to predovšetkým v zázemí týchto miest. Koncentrácia obyvateľstva do jednotlivých typov sídiel je tak isto silne ovplyvňovaná populačným vývojom, ktorý sa po roku 1990 zmenil z progresívneho na stagnujúci až regresívny.

Podiel vidieckeho obyvateľstva⁸ v SR predstavuje v súčasnosti 39,9%. V roku 2003 tvorili vidiecke obce 87,9% všetkých sídiel na Slovensku. Viac ako dve tretiny (66,6 %) sídiel tvorili obce do 1 000 obyvateľov, v roku 2004 to bolo 67,3 %. Aktuálny vývoj podielu obyvateľov podľa veľkostných typov obcí ukazuje pokračujúci kontinuálny pokles podielu obyvateľstva v najmenších vidieckych sídlach do 1000 obyvateľov (v roku 1950 žila v týchto obciach jedna tretina obyvateľstva, v roku 2004 už len 16,1 a v súčasnosti len 15,8 % obyvateľstva), mierny nárast obyvateľstva sledujeme vo veľkostnej kategórii od 1 000 do 1 999 obyvateľov (zo 14,4 % na 14,5 % k roku 2008) ako aj vo väčších vidieckych sídlach od 2 000 do 4 999 obyvateľov (v roku 2004 žilo v obciach tejto veľkostnej kategórie 14,2 % obyvateľstva SR, v roku 2008 je to 14,6 %) a tiež v malých mestských sídlach od 5 000 do 19 999 obyvateľov (v roku 2004 žilo v tejto veľkostnej kategórii sídiel 15,6 % obyvateľstva, v roku 2008 15,9 %). Pokles podielu obyvateľstva nastal vo väčších mestách od 20 000 do 49 999 obyvateľov (od roku 2004 nastal pokles podielu obyvateľstva z 15,6 % na 15,4 % v roku 2008), nižšia dynamika poklesu sa potom prejavila aj vo veľkých mestách a veľkomestách. Vo veľkostnej kategórii od 50 000 do 99 999 obyvateľov, do ktorej patrí deväť miest, klesol podiel obyvateľstva z 11,8 % v roku 2004 na 11,6 % v roku 2008 a v kategórii sídiel nad 100 000 obyvateľov, do ktorej patria v SR len dve mestá – Bratislava, hlavné mesto a Košice, klesol podiel obyvateľstva oproti roku 2004 z 12,3 % na 12,2 %. V ostatnom čase je tak badateľný úbytok obyvateľstva v najmenších vidieckych sídlach a veľkých mestských sídlach (vplyv suburbanizácie) a rastie podiel obyvateľstva vo väčších vidieckych sídlach a v malých mestách. Celkovo možno konštatovať, že pri stagnácii rastu väčších miest dochádza k miernemu zvyšovaniu (zahusťovaniu) počtu obyvateľov v ich zázemí a to najmä v rámci ich aglomeračných priestorov.

⁷ Osídlenie v Slovenskej republike je špecifické tým, že pozostáva z cca 2 900 obcí, pričom miest s počtom obyvateľov nad 50 000 je spolu iba 11. Pričom 84% obcí je s počtom obyvateľov menším ako 2 000.

⁸ Na lokálnej úrovni NUTS-V je za vidiecku obec považovaná obec s hustotou osídlenia menšou ako 150 obyvateľov na km²

Významný vývoj vo vidieckych oblastiach:

- **Vidiecke oblasti charakterizované oživením ekonomiky v porovnaní s vidieckymi oblasťami s ekonomickým úpadkom**

Definíciu vidieckych oblastí stanovuje materiál EK - DG ARD a Eurostatu, na základe ktorého je vidieckou oblasťou obec s hustotou osídlenia nižšou ako 150 obyvateľov na km². 86% rozlohy územia SR má vidiecky charakter. Na základe údajov ŠÚ SR na úrovni samosprávnych krajov (NUTS3) má SR dva výrazne vidiecke regióny s viac ako 50% podielom obyvateľstva žijúceho vo vidieckych obciach – Banskobystrický kraj (52,2%) a Nitriansky (51,3%). Päť krajov patrí do skupiny ostatných vidieckych regiónov, kde vo vidieckych obciach žije 15-50% obyvateľstva – Trnavský kraj (45,6%), Prešovský kraj (42,9%), Žilinský kraj (40,1%), Košický kraj (39,3%) a Trenčiansky kraj (36,1%). Prevažne mestským regiónom s menej ako 15% obyvateľstva žijúceho vo vidieckych obciach je Bratislavský kraj (13,4%).

Pozitívne efekty hospodárskeho rastu SR sa v posledných rokoch dotýkali predovšetkým mestských centier na úkor menších osídlení a vidieka. Napriek tomu, že sa podiel poľnohospodárstva a lesníctva na ekonomickej výkonnosti výrazne znížil a stále znižuje, zostáva pre vidiecke oblasti rozhodujúcou produkčnou oblasťou. Výrazné štrukturálne zmeny v sektore poľnohospodárstva a lesníctva, charakterizované postupným znižovaním ich výkonnosti neboli vo vidieckych oblastiach sprevádzané vznikom nových zdrojov ekonomického rastu, postavených na diverzifikácií, inováciách a výdavkoch verejnej správy. Uvedené skutočnosti spôsobili, že obyvatelia vidieckych oblastí sú najviac vystavený negatívnym dopadom hospodárskej krízy ako aj pretrvávajúcim problémom transformácie hospodárstva.

Na základe údajov Eurostatu charakterizujúce štruktúru poľnohospodárskej produkcie na úrovni NUTS2 možno konštatovať, že regiónom, ktorý najviac profituje z ekonomického rastu a je najmenej postihnutý ekonomickou krízou je región Bratislavského kraja. V priebehu rokov 2003-2008 medziročne kontinuálne rástla tradičná poľnohospodárska produkcia (živočíšna výroba, rastlinná výroba, poľnohospodárske služby) a výrazne oproti ostatným regiónom SR rástla aj produkcia sekundárnych odvetví poľnohospodárskej produkcie. Sekundárne odvetvia poľnohospodárskej produkcie sú tvorené doplnkovými (najmä potravinárskymi) tovarmi a službami a ostatnými (nešpecifikovanými) pridruženými aktivitami. Táto časť produkcie odráža schopnosť poľnohospodárskeho sektora diverzifikovať svoje tradičné aktivity na aktivity s vysokou pridanou hodnotou a inovačnou náročnosťou.

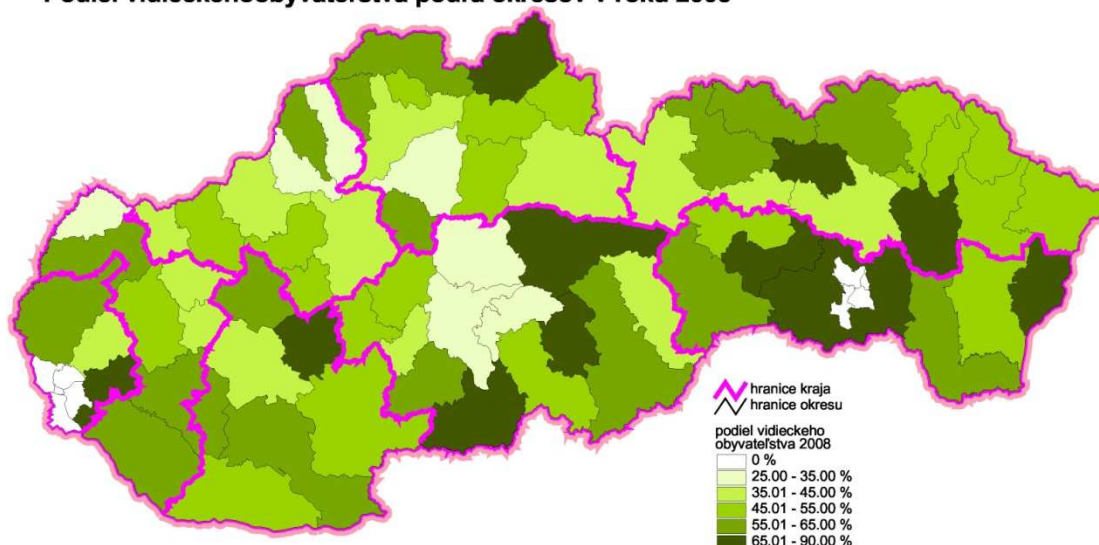
Vývoj produkcie poľnohospodárstva v mil. EUR

Región	Odvetvie produkcie	2005	2006	2007	2008
SK01- Bratislavský	agricultural goods output	74,08	78,69	87,62	116,32
	agricultural services output	9,17	9,72	3,94	8,65
	animal output	31,75	29,92	33,19	51,63
	other non-separable secondary activities (goods and services)	7,2	9,2	3,67	13,56
	secondary activities (inseparable)	7,59	9,77	4,38	14,2
SK02-Západné Slovensko	agricultural goods output	914,72	944,65	1109,79	1263,74
	agricultural services output	42,44	41,9	49,98	69,48
	animal output	422,88	441,49	527,43	555,76
	other non-separable secondary activities (goods and services)	47,98	71,04	46,57	49,04
	secondary activities (inseparable)	56,37	76,31	55,6	55,88
SK03-Stredné Slovensko	agricultural goods output	266,09	281,1	317,36	377,61
	agricultural services output	9,32	8,3	14,36	13,88
	animal output	168,62	169,54	182,15	239,1
	other non-separable secondary activities (goods and services)	17,5	21,2	13,38	19,35
	secondary activities (inseparable)	19,92	22,85	15,97	21,22
SK04- Východné Slovensko	agricultural goods output	263,32	269,35	326,01	388,93
	agricultural services output	8,73	9,61	14,54	9,97
	animal output	142,27	139,9	146,71	191,61
	other non-separable secondary activities (goods and services)	18,37	15,61	13,55	13,83
	secondary activities (inseparable)	21,32	18,16	16,18	15,86

zdroj: Eurostat

Na druhej strane najslabším regiónom, ktorý najmenej využil doterajší ekonomický rast a svoj potenciál na zvyšovanie výkonnosti a efektivity poľnohospodárskej produkcie je región Východného Slovenska. Napriek kontinuálnemu rastu tradičnej poľnohospodárskej produkcie, ktorý v období 2003-2008 dosahovali všetky regióny SR, ako jediný zaznamenal región Východného Slovenska pokles produkcie v sekundárnych odvetviach poľnohospodárskej produkcie.

Podiel vidieckeho obyvateľstva podľa okresov v roku 2008



- **Faktory ekonomickej rozdielnosti vidieckych oblastí (metropolitné vplyvy; produkcia energie z obnoviteľných zdrojov, ekonomika bývania a turizmu, väčší záujem o poľnohospodárske produkty)**

Medzi vidieckymi oblastami SR existujú výrazné regionálne rozdiely v ekonomickej výkonnosti, štruktúry produkcie a s ňou súvisiacej efektívite ako aj migrácie obyvateľstva spojenej s atraktivitou regiónu. Predpoklady pre zvyšovanie hospodárskeho rastu vidieka a faktory rozdielnosti jeho vývoja sú podobne ako v urbánnej krajine dané nasledujúcimi hlavnými faktormi:

- Ľudské zdroje a zamestnanosť
- Infraštruktúra
- Poľnohospodárstvo

Predovšetkým malé obce nie sú schopné zabezpečiť pre svojich občanov podmienky pre potrebný životný štandard a produkčná štruktúra podmienky pre zamestnanie. V dôsledku otvorenia európskeho trhu práce dochádza kontinuálne k odchodu mladých ľudí z vidieka, zároveň sa v dôsledku populačnej krivky znižuje pôrodnosť a narastá podiel starších obyvateľov. Mnohé obce sa vyľudňujú. Svedčia o tom i údaje o priemernom veku domov a o úrovni a kvalite bývania.

Osobitou bariérou rozvoja vidieka je neschopnosť urýchleného dobudovania dopravnej infraštruktúry. Vidiecke oblasti sú atraktívnou turistickou destináciou ako aj miestom pre život. Tento významný potenciál využívajú najmä vidiecke oblasti nachádzajúce sa v periférnych oblastiach mestských osídlení a blízkosti hlavných dopravných koridorov.

Dlhodobo udržateľný rozvoj vidieckych oblastí je spojený s diverzifikáciou tradičnej a stále prevládajúcej poľnohospodárskej produkcie v smere zvyšovania podielu výrob a služieb s vysokou pridanou hodnotou a zavádzanie tzv. multifunkčného poľnohospodárstva. Viacfunkčné zameranie poľnohospodárstva je určujúcim činiteľom trvalo udržateľného rozvoja vidieka. Vidieckymi oblastami s najviac rozvinutým multifunkčným poľnohospodárstvom sú predovšetkým periférne oblasti centier osídlení. V ostatných vidieckych oblastiach chýbajú endogénne rastové zdroje a hlavným zdrojom premeny sú predovšetkým dotácie a podporné programy. Z tohto dôvodu je hlavným faktorom úspešnosť vidieckych regiónov organizačná schopnosť zabezpečenia dobrého manažmentu rozvojových projektov.

Kľúčovými faktormi ovplyvňujúcimi potenciál vidieka a mieru jeho využitia sú:

- Atraktivita vidieka
- Dostupné inovačné technológie
- Kvalitné disponibilné ľudské zdroje

Pre životaschopnosť vidieka je dôležitá schopnosť obcí poskytovať verejné služby. V súčasnosti v malých obciach však tvoria takmer polovicu rozpočtu výdavky na správu (na chod obecného úradu, platy starostu, miestnych poslancov). Obce majú obmedzené kapitálové výdavky, teda nie sú schopné investovať do svojho rozvoja a majú problém financovať ostatné samosprávne funkcie.

Napredovanie nadnárodnej a cezhraničnej integrácie:

- **Oblasti s významným nárastom nadnárodných a/alebo cezhraničných socio-ekonomických vzťahov (cezhraničná aglomerácia, nadnárodné koridory)**

Prijatím Slovenskej republiky do Európskej únie a najmä vstúpenie do Schengenského priestoru malo vplyv aj na rozvoj cezhraničných vzťahov. Pôvodné vzťahy medzi susediacimi krajinami so Slovenskou republikou založené predovšetkým na komunikačných koridoroch sa začínajú v niektorých oblastiach meniť na bezprostredný denný styk v prihraničných oblastiach. Pozdĺž hraníc s Poľskou a Maďarskou republikou sa otvárajú a budujú nové bezbariérové prepojenia. Pozdĺž hraníc, ktoré tvorili prirodzené bariéry riek, sa projektujú a budujú nové mostné prepojenia (s Rakúskou a Maďarskou republikou).

Otvorený pohyb ľudí cez hranice umožnil cezhraničnú zamestnanosť v oblastiach v dotyku s väčšími mestami, či novými priemyselnými zónami ležiacimi v tesnej blízkosti za hranicami susediacich štátov. Ide najmä o vzťah na nové možnosti zamestnania sa slovenských občanov v Maďarskej republike a tradične v prihraničných oblastiach s Českou republikou. Tieto počiatocne rozvíjajúce sa socio-ekonomické vzťahy sa v dôsledku hospodárskej recesie v ostatnom roku výrazne zhoršili.

Rozvoj cezhraničných vzťahov možno sledovať predovšetkým v oblastiach, kde blízko hraníc leží hospodársky výraznejšie, alebo väčšie mesto. Na území Slovenskej republiky možno zvýšený cezhraničný rozvoj socio-ekonomických vzťahov sledovať v severozápadnej časti územia, a to v dôsledku výstavby nových priemyselných aktivít v Žiline a ostravsko-tešínskej aglomerácii v Českej republike.

Z pohľadu sídelných a aglomeračných tendencií sa cezhraničné vzťahy najsilnejšie prejavujú pri meste Bratislava. Okrem od 90-tich rokov začínajúcich sa vzťahov v smere na viedenskú aglomeráciu, v ostatnom období sa silne prejavujú aglomeračné vplyvy mesta Bratislava na jeho bezprostredné zázemie v susediacich štátoch Rakúska a Maďarska. Tieto vplyvy sa okrem ekonomických vzťahov (cesty za prácou, či obchodom) začínajú prejavovať aj v rozvoji bývania investorov zo Slovenska v susediacich obciach Rakúska a Maďarska. Začína tak vznikáť prirodzená cezhraničná aglomerácia vyvolaná veľkosťou mesta Bratislavy.

Prirodzený rozvoj vzájomných vzťahov nastáva medzi mestami ležiacimi v tesnej blízkosti na oboch stranách hraníc ako napr. Komárno – Komárom, Štúrovo – Ostrihom, Veľký Krtíš – Balašské Ďarmoty na slovensko-maďarskej hranici, Kráľovský Chlmec/Čierne nad Tisou – Čop na slovensko-ukrajinskej hranici, Vysoké Tatry – Zakopane, Nowy Targ na slovensko-poľskej hranici, Skalica/Holíč – Hodonín na slovensko-českej hranici.

2. Územné dopady objavujúcich sa a rastúcich výziev a súvisiacich hnacích síl

- **Príklady významných územných vplyvov klimatických zmien (sucho, lesné požiare, záplavy) podľa typov regiónov/území**

Slovensko všeobecne

Klimatické zmeny na Slovensku za posledných 100 rokov sa prejavili nárastom priemernej ročnej teploty vzduchu o 1,1 °C. Zároveň došlo k poklesu ročných úhrnov atmosférických zrážok v priemere o 5,6 %. Regionálne rozdiely boli zaznamenané medzi južnou a severnou časťou územia. Na juhu Slovenska bol tento pokles na úrovni 10% a viac, zatiaľ čo v severnej a severovýchodnej časti Slovenska dosahoval ojedinele aj rast do 3% za celé storočie. Ďalším prejavom klimatických zmien bol výrazný pokles relatívnej vlhkosti vzduchu (do 5%). Podobne poklesli aj charakteristiky snehovej pokrývky prakticky na celom území Slovenska. Prejavuje sa však postupné vysušenie, predovšetkým z dôvodu rastúcej potenciálnej evapotranspirácie a klesajúcej vlhkosti pôdy a to hlavne na južných oblastiach Slovenska.

Predpokladané ďalšie dôsledky klimatickej zmeny:

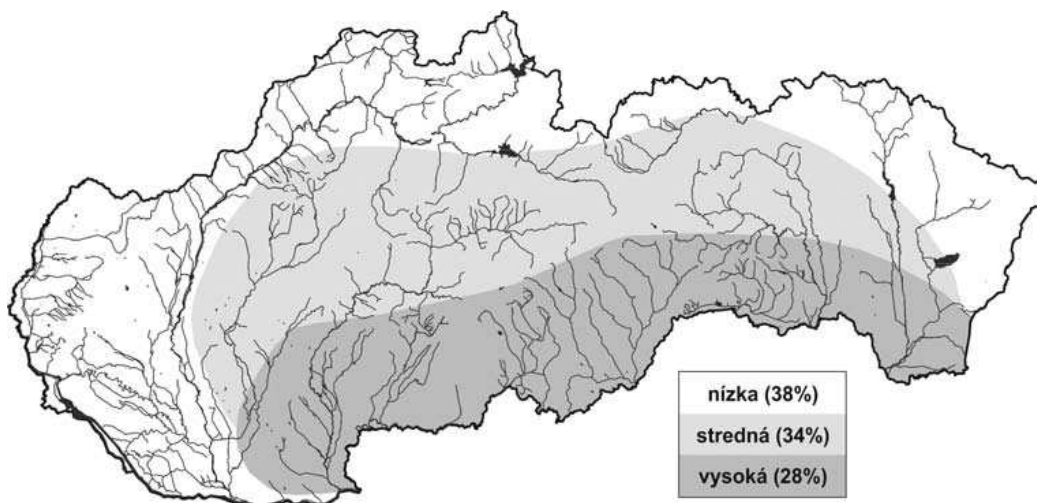
- Zvyšovanie výskytu katastrofických udalostí v porovnaní s predošlými desaťročiami, pravdepodobne v dôsledku klimatickej zmeny (lesné požiare, víchrice, suché periódy, vlny horúčav a pod).
- Predpokladané posuny v geografickom rozmiestnení drevín a strata biodiverzity v nebývalom rozsahu

Oblasti zraniteľnosti vodných zdrojov

Z porovnania hydrologickej bilancie je evidentné ako citlivo reaguje hydrologická bilancia a vodné zdroje na vývoj klímy. Z hodnotenia zmien vnútroročného rozdelenia odtoku vyplýva, že v budúcich desaťročiach možno očakávať vo všetkých regiónoch Slovenska zmenu dlhodobých priemerných mesačných prietokov. Pre všetky scenáre a horizonty sa prejaví nárast zimného a jarného odtoku a pokles letného a jesenného odtoku, najmä vo vegetačnom období. Najviac postihnuté oblasti budú oblasti južného a západného Slovenska, kde pokles dlhodobých priemerných mesačných prietokov možno očakávať s najvýraznejšími poklesmi v mesiacoch máj až júl a to v niektorých povodiach do 70% v horizonte 2075. Menej postihnuté oblasti budú oblasti severného Slovenska.

Kvalitatívnu citlivosť a zraniteľnosť vodných zdrojov na vývoj klímy na území Slovenska vyjadruje v troch kategóriách generalizovaná mapa na obrázku.

Citlivosť a zraniteľnosť vodných zdrojov na území Slovenska.



Z pohľadu zraniteľnosti podzemných vôd v kryštalinických pohoriach najviac zasiahnutý môže byť región Považského Inovca ako aj Nízkych a Vysokých Tatier. Relatívne priaznivejšie podmienky môžeme očakávať v regióne Malých Karpát, Veľkej a Malej Fatry a v Strážovských vrchoch.

Roky 1996 až 2000 patrili k obdobiu s najrozsiahlšími povodňami. Tieto zasahovali prevažne malé územia. Toto zvýšenie vodnatosti bolo sprevádzané malou vodnatosťou v oblastiach, ktoré neboli postihnuté extrémnymi úhrnmi denných zrážok. Dlhodobé prietoky slovenských riek majú klesajúcu tendenciu už od roku 1980, s výnimkou rieky Dunaj.

Lesné požiare

Lesné požiare boli a sú jedným z rizikových faktorov ovplyvňujúcich podstatu a stav lesných ekosystémov na Slovensku. Okrem pravidelne sa vyskytujúcich faktorov ovplyvňujúcich riziko vzniku lesných požiarov, najmä stavu a priebehu počasia a ľudskej činnosti, v roku 2005 bola situácia v požiarovosti ovplyvnená zvýšeným rizikom na územiach postihnutých kalamitou z 19. 11. 2004 (oblasť Vysokých Tatier), na ktorých sa nachádza vysoko zápalný biologický materiál. Tieto lokality budú aj v ďalších rokoch predstavovať vysoké riziko⁹.

Strata biodiverzity a zmeny v ekosystémoch

Z hľadiska ekosystémov v klimatických podmienkach Slovenska je závažnou skutočnosťou hlavne zmena v hydrologickom režime. Vysušenie prostredia nastane pravdepodobne v skorších mesiacoch roka, nakoľko zrážkové scenáre predpokladajú v druhej polovici vegetačného obdobia zrážkové úhrny nižšie ako tomu bolo v minulosti. To na väčšine území Slovenska v nadmorskej výške do 400 m n. m. spôsobí nedostatok vody v pôdnom profile pôd s nízkou hladinou podzemných vôd a teda silne závislých od atmosférických zrážok.

Výsledky na úrovni celej plochy lesov Slovenska sa realizovali pre tri vybrané lesné dreviny - smrek, jedľa a buk. Z hodnotenia jednoznačne vyplýva, že už v súčasnosti je najmä u smreka a jedle nesúlad medzi ich bioklimatickými nárokmi a skutočným výskytom. Markantne sa to prejavilo v hodnotách pre podmienky klimatickej zmeny, kde v nevyhovujúcom stupni indexu teploty vzduchu sa nachádza 71% plochy

⁹ Národný strategický plán rozvoja vidieka SR 2007-2013

smreka v súčasnosti, 82% plochy jedle a 32% plochy buka. Index vodnej bilancie signalizuje najväčšie zmeny pre buk na jeho dolnej hranici.

Zmeny klímy a urbánne prostredie

Najvýznamnejšie faktory ovplyvňujúce klímu miest sú:

- veľkosť a štruktúra mesta,
- tepelné a hydrologické vlastnosti povrchov,
- spôsob a charakter zástavby,
- pomer spevnených a zelených plôch,
- rozsah ľudských aktivít (podiel dopravy, priemyslu v meste a pod.).

Stav životného prostredia v mestách sa už v súčasnosti odlišuje od okolitého prostredia v jednotlivých charakteristikách (teplota, vlhkosť, zrážky). Tieto sa ešte viac vyhrotia v súlade s predpokladanými prejavmi klimatickej zmeny. Na Slovensku budú najviac postihnuté najväčšie mestá (Bratislava, Košice, Prešov), mestá so značne poškodeným prostredím (napr. Ružomberok) a vo všeobecnosti mestá na juhu Slovenska (pozri časť o zmene hydrologického režimu).

Najvyhrotenejšie sa bude klimatická zmena prejavovať v mestskom prostredí nasledovne:

- zvýšenie teploty – osobitne letných horúčav (s tým súvisiace zdravotné problémy osobitne rizikových skupín obyvateľstva),
- pokles relatívnej vlhkosti vzduchu,
- pokles snehovej pokrývky,
- dlhé obdobie sucha,
- privalové dažde,
- veterné smršte, tajfúny a hurikány.

- **Príklady významných územných vplyvov globalizačného procesu a s ním súvisiacej medzinárodnej del'by práce (koncentrácia priamych zahraničných investícií; ekonomicko-technologická špecializácia oblastí; významné združenia (klastre); relokácia aktivít)**

Slovenská republika patrí z pohľadu globalizačných procesov medzi krajiny, ktorej komparatívnou výhodou je relatívne nízka cena práce, pomerne vybudovanou infraštruktúrou, politickou stabilitou a vysokým rastom HDP. Uvedené výhody patria k hlavným faktorom atraktívnosti Slovenska pre zahraničných investorov. Od roku 1998 je SR stále významnejšou lokalitou pre zahraničných investorov. Priame zahraničné investície sú hybnou silou ekonomiky Slovenska a majú zásadný vplyv na transformačné a procesy v ekonomike a rozvoj inovačnej výkonnosti jej regiónov. Vďaka priamym zahraničným investíciám je SR krajinou s najvyššou produkciou automobilov a LCD monitorov na obyvateľa na svete. Z hľadiska atraktívnosti existuje veľká regionálna diferenciácia v rámci SR. Táto je daná predovšetkým dopravnou dostupnosťou, technickou a informačnou infraštruktúrou, disponibilitou kvalifikovanej pracovnej sily. Najatraktívnejšími regiónmi sú región Bratislavy (70% priamych zahraničných investícií) a celý región západného Slovenska, región stredného Považia a región Košíc. Príchod veľkých automobiliek (VW, Peugeot, Kia) a ich subdodávateľov do týchto regiónov, ale aj rozvoj priemyselných parkov na území Slovenska, umiestňovanie pobočiek IT firiem znamenajú, že globalizácia prispieva k rozdeľovaniu Slovenska na bohaté a chudobné regióny.

Stav priamych zahraničných investícií podľa krajov v mil. EUR

Kraj	Stav PZI v mil. EUR
Bratislavský	17 564
Trnavský	1 798
Trenčiansky	1 203
Nitriansky	803
Žilinský	1 588
Banskobystrický	505
Prešovský	221
Košický	2 279

zdroj: NBS

Na základe uvedených skutočností sa v poslednom období začali zakladať klastre, alebo sa ich založenie pripravuje. Medzi najvýznamnejšie (tak z regionálneho ako aj medzinárodného pohľadu) z nich patria najmä:

- Automobilový klaster – Západné Slovensko, Trnavský samosprávny kraj.
- Elektrotechnický klaster – Západné Slovensko, Trnavský samosprávny kraj.
- Klaster cestovného ruchu Liptov - Žilinský samosprávny kraj. Cestovný ruch.
- IT klaster Z@ICT – Žilina, Žilinský samosprávny kraj.
- Pripravovaný Strojársky a drevársky klaster - Banskobystrický samosprávny kraj.
- Pripravovaný IT Klaster Košice - Košický samosprávny kraj.

Uvedené klastre sa kontinuálne rozširujú a pokrývajú stále väčšiu časť dodávateľsko – odberateľského reťazca. Ich členmi nie sú len firmy ale aj verejné inštitúcie, ktoré klastrom poskytujú najrôznejšie formy podpory čím sa stávajú tieto subjekty kľúčovými hráčmi pre rozvoj daného regiónu.

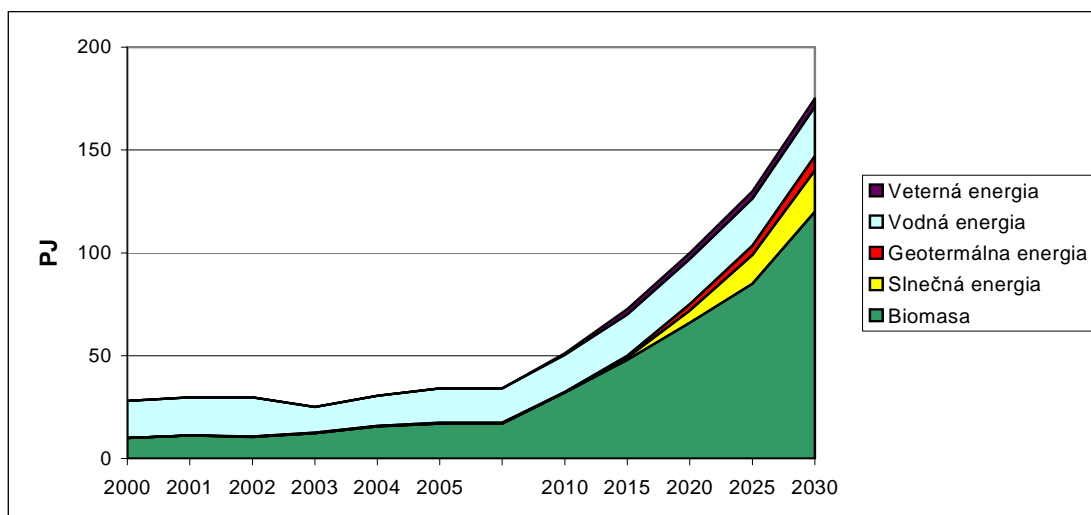
- **Príklady významného, územne relevantného vývoja súvisiaceho so zmenou využívaného druhu energie (oblasti ťažiace z rozvoja energie pochádzajúcej z obnoviteľných zdrojov; vplyvy na premenlivosť cien energie; lokalizácia hlavných investícií v energetickom sektore ...)**

Zákon o podpore obnoviteľných zdrojov energie a vysoko účinnej kombinovanej výroby¹⁰ definuje obnoviteľné zdroje energie nasledovne:

obnoviteľným zdrojom energie je nefosílny zdroj energie, ktorého energetický potenciál sa trvalo obnovuje prírodnými procesmi alebo činnosťou ľudí, a ide o tieto zdroje:

1. vodná energia,
2. slnečná energia,
3. veterná energia,
4. geotermálna energia,
5. biomasa vrátane všetkých produktov jej spracovania,
6. bioplyn, skládkový plyn, plyn z čističiek odpadových vôd,
7. biometán.

¹⁰ Zákon č. 309/2009 o podpore obnoviteľných zdrojov energie. a vysoko účinnej kombinovanej výroby a o zmene a doplnení niektorých zákonov



V stratégii vyššieho využitia obnoviteľných zdrojov energie v SR je spracovaný prehľad využitia a potenciál obnoviteľných zdrojov energie. Z hľadiska národnej úrovne je najviac využívaným obnoviteľným zdrojom na výrobu elektriny vodná energia, ktorá pokrýva vyše 98% výroby elektriny z obnoviteľných zdrojov energie. Využitie hydroenergetického potenciálu je približne 57%.

Podľa dostupných údajov hydroenergetický potenciál predstavuje:

- celkový teoretický hydroenergetický potenciál SR 13 700 GWh/rok, ktorý vychádza z prietokov jednotlivých riek;
- teoretický využiteľný hydroenergetický potenciál SR je 7 500 GWh/rok, na ktorých nie je možné alebo sa nepredpokladá možnosť umiestnenia technického zariadenia;
- technicky využiteľný hydroenergetický potenciál SR je 6 800 GWh/rok, je menší ako teoretický, pretože ráta nie s maximálnym využitím prietokov.

Tabuľka uvádza kde sa nachádza technicky využiteľný hydroenergetický potenciál zahrňujúci výrobu elektrickej energie vo veľkých aj v malých vodných elektrárnach.

Hydrologické povodie	Teoretický hydroenergetický potenciál		Technicky využiteľný hydroenergetický potenciál (GWh)
	Celkový	Využiteľný	
	(GWh)		
Morava	112,6	57,7	29
Dunaj	3394,1	2402	2511
Váh a Malý Dunaj	5953,1	3109,9	3111
Nitra	319,5	141,3	45
Hron	1405,6	681,9	427
Ipeľ	156,8	38	34
Slaná	314,3	159,9	96
Bodva	64,6	29,7	2,7
Hornád	806,5	387,2	162,9
Bodrog	691,6	264,4	137,6
Poprad a Dunajec	460,5	228,2	43,8
SPOLU SR	13679,2	7500,2	6800

Najväčší celkový potenciál má slnečná energia. Vzhľadom na finančné a technologické možnosti je predpoklad využívania slnečnej energie najmä na výrobu tepla a teplej úžitkovej vody. Súčasná fotovoltaická (FV) technológia umožňuje bez väčších štrukturálnych zmien integrovať do energetického rozvodného systému fotovoltaické generátory zabezpečujúce podiel niekoľko percent celoročnej spotreby elektriny. Využitie technického FV potenciálu je v súčasnosti, v porovnaní s inými technológiami, finančne náročnejšie.

V súčasnosti sa na Slovensku vytvorili legislatívne a aj finančné nástroje, ktoré by mali spustiť paušálne väčšie využívanie tohto obnoviteľného zdroja. Pri výrobe tepla a teplej vody pre jednotlivé domácnosti (vlastníci rodinných domov a spoločenstvá vlastníkov bytových domov) Ministerstvo hospodárstva Slovenskej republiky spustilo dotačný program pre slnečné kolektory. Je to podporené Programom vyššieho využitia biomasy a slnečnej energie v domácnostiach, a k prvému októbru 2009 MHSR schválilo 284 žiadostí o dotáciu o hodnote 288 871 Eur. Táto dotačný program platí paušálne pre celé Slovensko a využitie nie je obmedzené geografickými podmienkami i keď rozhodujúcim faktorom pre efektívnosť použitej technológie je množstvo slnečného žiarenia dopadajúce na zemský povrch.

Zároveň sa očakáva aj nárast využívania fotovoltiky na Slovensku pri výrobe elektrickej energie a to na základe toho, že tento rok boli vytvorené vhodné legislatívne ale i ekonomické podmienky pre aplikáciu spomínanej technológie. Úrad pre reguláciu sieťových odvetví stanovil výkupnú cenu za 1 kWh energie vyrobenej zo slnka a zároveň je táto suma garantovaná na 15 rokov, čo predstavuje zaujímavý stimul hlavne pre investorov ktorí chcú investovať do slnečných elektrární. Návratnosť sa odhaduje približne na 11 rokov v závislosti od geografických podmienok. Z hľadiska vhodných geografických podmienok v rámci Slovenska, väčšie množstvo slnečného žiarenia dopadne na juhu v porovnaní so severom krajiny. Prvá slnečná elektrárňa na Slovensku s inštalovaným výkonom 3 MW bude daná do prevádzky v decembri 2009 a je situovaná v Tesárskych Mlyňanoch na severe geomorfologického celku Podunajskej nížiny.

Napriek vytvoreným podmienkam neočakáva sa masové využívanie z viacerých dôvodov: vysoká cena technológie, štát musí dotovať cenu a je to zatiaľ najdrahší zdroj elektrickej energie. Tento obnoviteľný zdroj energie je označený ako za nestály a veľmi závislý od klimatických pomerov.

Druhý najväčší celkový potenciál má geotermálna energia. Vlastnosti geotermálnych vôd na Slovensku predurčujú využívanie tejto energie najmä na vykurovanie a liečebné účely. Technický potenciál je taktiež výrazne nižší z dôvodu technologických problémov súvisiacich s chemickým zložením geotermálnych vôd.

Vo všeobecnosti využiteľnosť potenciálu geotermálnej energie na výrobu elektrickej energie na Slovensku je nízky pretože teplota sa pohybuje od 45°C do 130 °C , čo je nedostačujúce pre geotermálnu elektrárňu s parnou turbínou. Zároveň geotermálna energia predstavuje skôr alternatívny zdroj energie a nie je v tom pravom zmysle slova „obnoviteľným“ zdrojom, i keď sa radí medzi cenné zdroje na Slovensku využívané najmä na poľnohospodárske účely (vyhrievanie skleníkov), rekreačné a liečebné účely (narastajúce množstvo termálnych kúpalísk na Slovensku) a vykurovanie domov (napr.: v Galante je vykurovaných 1240 bytov, nemocnica a domov dôchodcov).

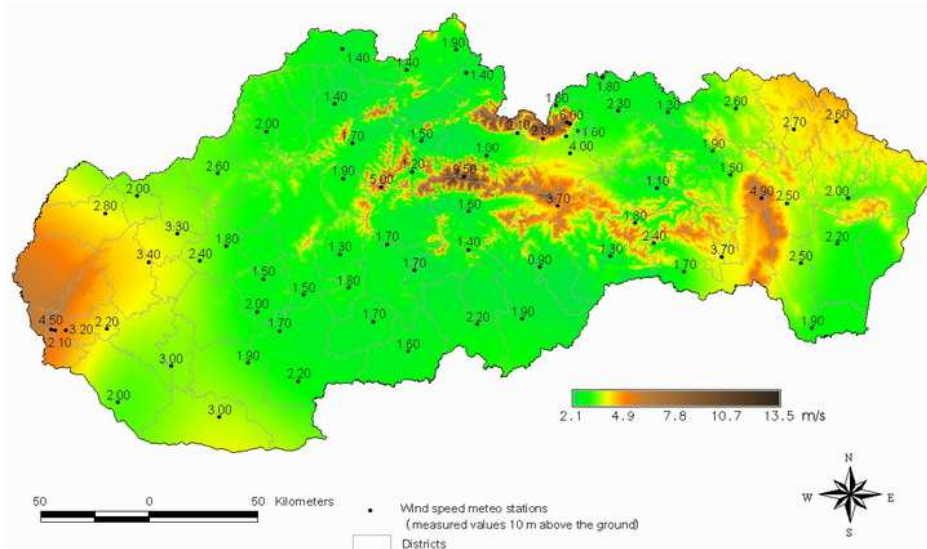
Až 80,6 % využiteľného výkonu zdrojov geotermálnych vôd je viazaný v 3 z 8 krajov na Slovensku Najväčší využiteľný výkon je na území Trnavského kraja, druhý najvyšší využiteľný výkon je viazaný na územie Nitrianskeho kraja a potom na území Žilinského kraja. Najväčší technický potenciál má biomasa. Biomasa má

veľkú perspektívu pri výrobe tepla pre vykurovanie najmä v centrálnych vykurovacích systémoch, menej v domácnostiach, vo forme peliet, brikiet, drevných štiepok a slamy. Pomerne rýchlym riešením zvýšeného využívania biomasy je spoluspaľovanie s fosílnym palivom v tepelných elektrárňach a pri kombinovanej výrobe elektriny a tepla. V prípade väčších zariadení jedným z dôležitých faktorov je optimalizácia logistických nákladov.

Bioplyn vyrobený z poľnohospodárskej biomasy, biologicky rozložiteľných komunálnych odpadov a kalov z čistiarní odpadových vôd (ČOV) je možné využívať na výrobu elektriny a tepla. Rozvoj využívania biopalív závisí od legislatívnych opatrení a vyriešenia technologických problémov.

Využiteľný (aj technický) potenciál veternej energie bol určený na 600 GWh v roku 2002. Potenciál bol vypočítaný na základe predpokladu, že sa použijú veterné turbíny s výkonom 500 až 1 000 kW. Na základe doterajších skúseností a technologického pokroku v konštrukcii turbín, ktorý umožnil používať turbíny s výkonom až 2 800 kW, možno však predpokladať, že tento využiteľný potenciál je viac ako dvojnásobný. V uznesení vlády sa uvádzali turbíny s výkonom od 0,5 až 1 MW inštalovaného výkonu, ale v súčasnosti napríklad pripravované projekty (9 projektov spoločnosti Green energy Slovakia) sa zameriava na lepšie veterné turbíny s výkonom 2 MW, čo v praxi predstavuje väčší využiteľný potenciál. Doteraz na Slovensku boli postavené tri veterné parky Cerová, lokalita Vápenková Skala, Myjava, lokalita Ostrý vrch a Skalité, lokalita Poľana, ktorá bola ale v roku 2008 zrušená a zastaraná technológia bolo demontovaná.

Pri stanovení vhodných podmienok pre inštalovanie veternej turbíny rozhodujúcim faktorom je priemerná rýchlosť vetra, ktorá by mala byť minimálne 6m/s vo výške 60 metrov. V prípade, že sa berie do úvahy len vietor ako limitujúci faktor, tak vhodné oblasti sú na západe Slovenska a potom časti horského pásma Vysokých a Nízkyh Tatier a oblasť Slanských vrchov. Pri posudzovaní tohto energetického zdroja sa však berú do úvahy ďalšie limitujúce faktory (napr.: zásah do chránených území a iné).

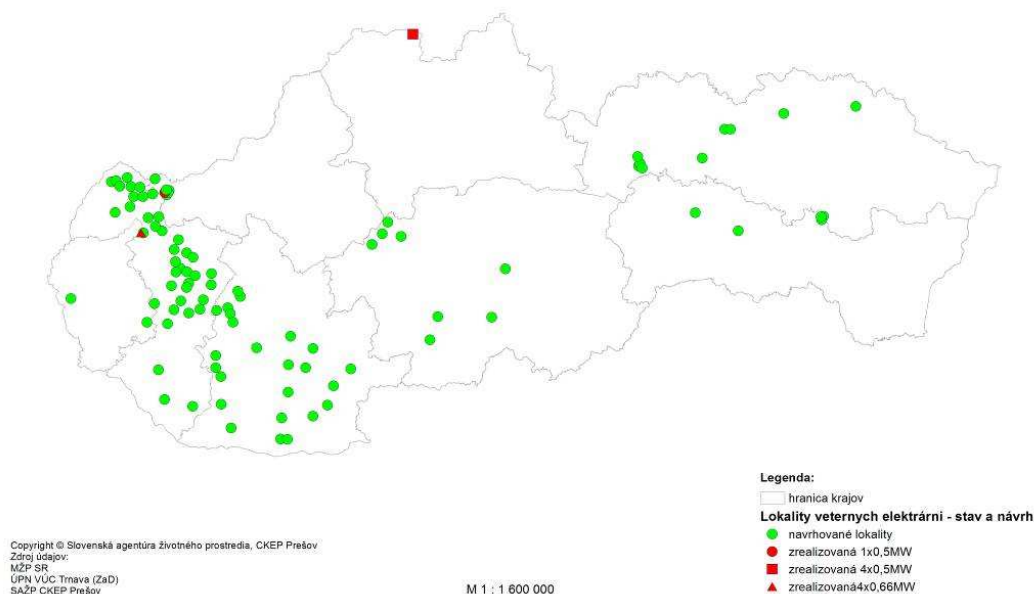


Slovenská agentúra životného prostredia v roku 2008, vytvorila mapu Navrhovaných a sledovaných lokalít veterných elektrární z ktorej jasne vyplýva, že najväčší rozvojový potenciál pre tento druh obnoviteľných zdrojov je koncentrovaný na západnom Slovensku.

Napriek existujúcim štúdiám Ministerstvo hospodárstva SR považuje za jednu z hlavných bariér brániacich v rozvoji tohto obnoviteľného zdroja neexistujúcu štúdiu,

ktorá by komplexne zhodnotila vhodnosť lokalít. Väčšinou investori si robia lokálne štúdie po výbere lokality, kde plánujú umiestniť veternú turbínu. Ministerstvo hospodárstva SR považuje veternú energiu za zdroj s najnižšou využiteľnosťou (len 1,6 %) podľa Operačného programu Konkurencie schopnosť a hospodársky rast.

Navrhované a sledované lokality veterných elektrární



- **Príklady oblastí zasiahnutých významnou zahraničnou imigráciou a/alebo sociálnou polarizáciou vyžadujúcou špeciálne opatrenia**

Slovensko bolo do roku 1989 krajinou s prevládajúcou emigráciou. V posledných rokoch však možno pozorovať zmenený trend migrácie. Hoci prílev migrantov na Slovensko nie je taký výrazný ako v niektorých krajinách západnej Európy, imigrácia na Slovensko už dlhodobo prevláda nad emigráciou (podľa dostupných oficiálnych údajov).

Na Slovensko sa sťahujú najmä občania zo strednej a východnej Európy avšak podiel migrantov z Ázie narastá. Hoci prvotný úmysel väčšiny (hlavne ilegálnych) migrantov nie je zostať na Slovensku, malá časť azylantov má úmysel zostať na Slovensku a integrovať sa do slovenskej spoločnosti.

Na Slovensku podobne ako vo väčšine členských štátov EÚ klesá počet žiadateľov o azyl. Za týmto poklesom môže stáť zmena migračných tokov a vstup Slovenska do schengenského systému bez hraničných kontrol koncom roka 2007, s ktorým bola spojená zvýšená ochrana hranice s Ukrajinou. Najvyšší počet žiadateľov o azyl bol v roku 2004 – 11395, v porovnaní s rokom 2008, kedy bolo podaných 909 žiadostí..

Slovensko od roku 1993 udelilo migrantom spolu 552 azylov (do r. 10/2009). Najúspešnejší boli pritom podľa Ministerstva vnútra SR uchádzači z Afganistanu, Iraku, Bosny a Hercegoviny, Arménska, bývalej Juhoslávie a Angoly. Štátne občianstvo získalo od vzniku samostatného Slovenska 203 utečencov (do r. 2008). UNHCR by však napriek zvyšujúcemu sa počtu pridelených azylov privítal od Slovenska ústretovejšiu azylovú politiku.

V slovenských táboroch pre čakatel'ov na azyl prevažujú ekonomickí migranti nad politickými, a to je aj dôvod, prečo je počet pridelených azylov veľmi nízky.

Prichádzajú k nám prevažne utečenci, pre ktorých je naša krajina prestupnou stanicou a pri najbližšej príležitosti odchádzajú ďalej na Západ.

Ďalším fenoménom, na ktorý treba poukázať je pracovná emigrácia, najmä odchod vzdelaných ľudí zo Slovenska. Nedostatok pracovných príležitostí (pre Slovensko je typická nezamestnanosť absolventov) „vyháňa“ mladých ľudí, často so získaným vysokoškolským diplomom pracovať v zahraničí v nízkopríjmových zamestnaniach. Taktiež odchod vysokokvalifikovaných pracovníkov (IT špecialistov, lekárov) vyvoláva potrebu hľadať také nástroje a politiky, aby dopady na Slovenské hospodárstvo boli minimalizované.

- **Oblasti/regióny, ktoré by mohli byť obzvlášť zasiahnuté štrukturálnymi vplyvmi ekonomickej/finančnej krízy (metropolitné oblasti, oblasti s významnými výrobnými aktivitami, vidiecke oblasti, turistické oblasti...)**

Od začiatku sledovaného obdobia (október 2008) je vývoj situácie charakterizovaný predovšetkým na trhu práce. Celkový počet ohrozených pracovných miest v rámci hromadného prepúšťania je podľa údajov Ústredia práce sociálnych vecí a rodiny (ÚPSVaR SR) 40 430. Z celkového počtu ohrozených pracovných miest v rámci hromadného prepúšťania od začiatku sledovaného obdobia bolo z nahlásených 40 430 ohrozených pracovných miest skutočne prepustených 23 739 zamestnancov. V rámci hromadného prepúšťania zostáva k 1.11.2009 ohrozených 16 691 zamestnancov.

Na základe monitoringu situácie na trhu práce realizovaného Ministerstvom hospodárstva SR a ÚPSVaR SR je situácia u strategických investorov k 7.11.2009 nasledujúca¹¹:

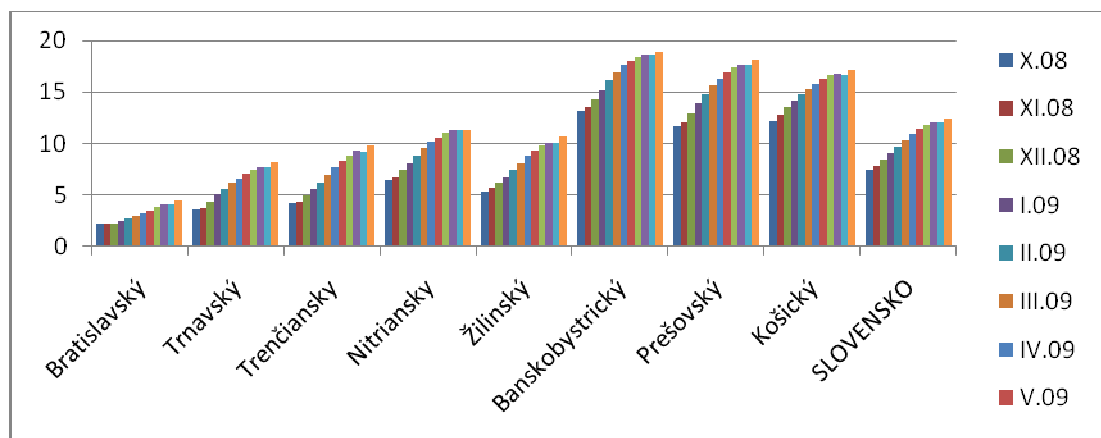
- Samsung Galanta – aktuálne zamestnáva celkovo 2 490 zamestnancov, pričom z celkového plánovaného počtu 800 pracovných miest súvisiacich s projektom je skutočný počet novovytvorených pracovných miest 800 (plnenie na 100%). Spoločnosť prešla z dvojsmennej na jednosmennú predĺženú prevádzku.
- KIA Motors Slovakia – aktuálne zamestnáva približne 2 800 zamestnancov. Pracuje v štandardnej dvojsmennej prevádzke. Neplánujú sa žiadne odstávky.
- MOBIS Slovakia – neplánujú znižovať stav pracovníkov a pracuje sa v štandardnej dvojsmennej prevádzke, tak ako v spoločnosti KIA Motors Slovakia.
- SONY Slovakia – aktuálne zamestnáva 2 507 vlastných zamestnancov. Pracuje sa na v dvoch 7,5 hodinových smenách.
- Volkswagen Bratislava – neplánujú znižovať stav pracovníkov. Pracuje sa na dvoch linkách, z toho na jednej linke na dve osemhodinové smeny a na druhej linke na jednu osemhodinovú smenu.
- PSA – nahlásil hromadné prepúšťanie. Stav pracovníkov plánujú znížiť o 190. K dnešnému dňu bolo reálne prepustených 45 zamestnancov. Pracuje sa v dvoch plnohodnotných osemhodinových smenách.

Medzi najpostihnutejšie regióny patrí východ SR a to najmä Banskobystrický, Prešovský a Košický región, v ktorých nárast miery nezamestnanosti dosahoval v

¹¹ Zdroj: <http://www.economy.gov.sk/tyzdenne-prehlady-nasledkov-krizy-za-rok-2009/128721s>

sledovanom období najvyššiu dynamiku aj najvyššie absolútne hodnoty. Podrobnejšiu informáciu o vývoji miery nezamestnanosti poskytuje nasledujúci graf.

Vývoj evidovanej miery nezamestnanosti,



zdroj: ÚPSVAR SR

3. Vývoj významných územných politik

- **Príklady intenzifikácie všeobecných priblížení so zvyšujúcou sa spolupracou na vertikálnej aj horizontálnej úrovni**

Za obdobie dvadsiatich rokov transformácie slovenská spoločnosť prešla mnohými zmenami. Jednou z najviditeľnejších zmien, ktorá sa výrazne dotýka života jednotlivcov a domácností je nárast sociálnej polarizácie donedávna pomerne homogénnej spoločnosti.

So zmenami v sociálno-ekonomickom systéme Slovenskej republiky logicky došlo i k zásadným zmenám v členení sociálnej štruktúry. Prebieha diferenciacia sociálneho systému, pri ktorej dochádza k zviditeľňovaniu odlišností medzi jednotlivými sociálnymi úrovňami. Vzhľadom k formujúcemu sa systému noriem a hodnôt reflektujúcich sociálnu realitu u nás môžeme tento proces označiť ako formovanie novej sociálnej štruktúry, resp. obnovenie a rozvoj niektorých, počas štyroch desaťročí u nás neexistujúcich sociálnych kategórií a profesijných skupín, ako sú podnikatelia a veľkopodnikatelia, živnostníci, obchodníci, finančníci, súkromní roľníci, ale i ekonomickú degradáciu niektorých sociálnych kategórií ako sú nezamestnaní a bezdomovci. Vplyv trhovej ekonomiky viedol k dramatickému nárastu nerovnomerného rozdeľovania bohatstva. Negatívnym fenoménom, dôležitým v súvislosti s polarizáciou spoločnosti je chudoba.

Kým v predchádzajúcom období sa chudoba spájala s rôznymi fázami životného a rodinného cyklu, kategórie, ktoré majú v súčasnom období rozhodujúci vplyv na rozširujúcu sa polarizáciu spoločnosti sú ovplyvnené najmä nerovnováhou na trhu práce. Môžeme definovať ohrozené skupiny, ktoré sú vystavené väčšiemu riziku stať sa chudobnými. Tieto skupiny žijúce navyše v zaostalých regiónoch sú ohrozené dvojitou marginalizáciou. Dopad na populáciu slabších regiónov bude o to vyšší, že sa nebude sústreďovať len na ekonomické nerovnosti, ale cez zníženú mobilitu aj na obmedzenie možností prístupu k jednotnému trhu práce, informáciám či vzdelaniu. Môže teda ísť o istú formu sociálnej exklúzie určitej časti populácie Slovenska.

Politiky aktívnej inklúzie môžu významne posilniť nielen presadzovanie sociálneho začlenenia najviac znevýhodnených osôb a ich integráciu na trhu práce, ale súčasne s tým môžu pomôcť znížiť aj rodové nerovnosti.

Z hľadiska sociálnej polarizácie územia Slovenska (horizontálna polarizácia) sa prakticky už začiatkom 90. rokov 20. storočia začali objavovať jasné náznaky divergencie v schopnosti regiónov prispôbiť sa tlaku ekonomickej a spoločenskej transformácie. Po roku 2000 sa upevnila pozícia západného a juhozápadného Slovenska (s výraznou dominanciou Bratislavy), ako regiónov relatívne úspešne čeliacich negatívnym dôsledkom spoločensko-ekonomickej reštrukturalizácie a globalizácie. Sú to regióny atraktívne pre priame zahraničné investície, s nízkou mierou nezamestnanosti, rozvíjajúcim sa sekundárnym a terciárnym sektorom a rastúcimi priemernými mzdami. Na druhej strane regióny východného a severovýchodného Slovenska (s výnimkou území v okolí veľkých regionálnych centier), ako i juhu stredného Slovenska predstavujú územia s nedostatkom investícií a nedostatočne diverzifikovanou ekonomikou. Trend narastajúcich medziregionálnych rozdielov možno dokumentovať na vývoji rozdielov medzi priemernými hrubými mzdami. Výška priemernej hrubej mzdy v najchudobnejšom regióne Prešovského kraja na východe Slovenska v roku 2001 dosahovala 68% výšky priemernej hrubej mzdy registrovanej v Bratislavskom kraji, v roku 2007 to bolo už len 62%. Prevládajúci neoliberálny prístup k riadeniu spoločnosti a hospodárstva na jednej strane umožnil pozitívny ekonomický rozvoj krajiny, na druhej strane rastúca horizontálna polarizácia spoločnosti vyvolala potrebu zmiernenia regionálnych dopadov takejto politiky.

Najdôležitejšími prístupmi, ktoré sa za posledné desaťročie vývoja Slovenska objavili s cieľom zmierniť príčiny i dôsledky horizontálnej polarizácie územia Slovenska sú:

- rôzne opatrenia vlády a jednotlivých rezortov zvyhodňujúce sociálne a ekonomicky slabšie regióny
- vytvorenie inštitucionálnej a legislatívnej bázy pre podporu regionálneho rozvoja
- vytvorenie regionálneho stupňa samosprávy a postupný presun časti kompetencií v oblasti regionálneho a strategického plánovania na regióny
- zvýhodňovanie ekonomicky slabších regiónov pri získavaní finančných zdrojov z fondov EÚ
- podpora rozvoja vzájomnej spolupráce obcí smerujúcej k vytváraniu regionálnych a mikroregionálnych zväzkov, okrem iného s cieľom vytvárania spoločných projektov využívajúcich finančnú podporu zo strany EÚ.

• **Príklady opatrení a postupov vedúcich k udržateľnejším formám územného rozvoja**

Územný rozvoj sa na celoštátnej a regionálnej úrovni zabezpečuje plánovacími dokumentmi územného plánovania a regionálnej politiky. Tieto dokumenty majú prierezový charakter. Znamená to, že jednotlivé sektorové plány a zámery sú v týchto dokumentoch premietnuté a koordinované. Sú spracovávané na národnej, regionálnej a lokálnej úrovni. Okrem toho sa priestorový rozvoj zabezpečuje aj sektorovými plánovacími dokumentmi s priestorovým impaktom.

Relevantné dokumenty územného plánovania sú:

- Konceptcia územného rozvoja Slovenska 2001 na národnej úrovni a
- Územné plány regiónov na regionálnej úrovni.

Koncepcia územného rozvoja Slovenska 2001:

Koncepcia územného rozvoja Slovenska 2001 (ďalej tiež ako KURS 2001) je v zmysle zákona o územnom plánovaní územnoplánovacím dokumentom na celoštátnej úrovni. Bola schválená vládou SR a jej záväzná časť bola vydaná nariadením vlády SR.

Koncepcia územného rozvoja Slovenska 2001 vyjadruje hlavné ciele územného rozvoja Slovenskej republiky a ich priority v európskom a republikovom kontexte. Vo svojej koncepcnej rovine vyjadruje odporúčania na usporiadanie a hierarchizáciu štruktúry osídlenia a uzlov sídelných a hospodárskych aglomerácií v medzinárodných a celoštátnych súvislostiach, ako aj návrh rozvoja hlavných urbanizačných osí Slovenskej republiky. Súčasne s tým zhodnocuje požiadavky odvetvových koncepcií na priestorové usporiadanie a funkčné využívanie územia Slovenskej republiky.

Územné plány regiónov

Územný plán regiónu sa spracúva pre časť krajiny s viacerými obcami, v ktorej treba riešiť špecifické rozvojové zámery alebo vykonávať činnosti výrazne ovplyvňujúce priestorové usporiadanie a funkčné využívanie územia. Územný plán regiónu musí byť v súlade so záväznou časťou Koncepcie územného rozvoja Slovenska a vychádza zo smernej časti Koncepcie územného rozvoja Slovenska.

Územný plán regiónu ustanovuje najmä zásady a regulatívy:

- a) štruktúry osídlenia, priestorového usporiadania a funkčného využitia územia
- b) usporiadania verejného dopravného a technického vybavenia,
- c) starostlivosti o životné prostredie, tvorby krajiny a ochrany kultúrnych pamiatok,
- d) priestorových požiadaviek ochrany a využitia prírodných zdrojov,
- e) pre vzájomnú nadväznosť územného rozvoja regiónu a jeho obcí a väzby na susediace regióny.

Územné plány regiónov sú vypracované pre všetky samosprávne kraje.

Relevantné dokumenty regionálnej politiky sú:

- na národnej úrovni do roku 2006 Národný rozvojový plán, v rokoch 2007-2013 Národný Strategický Referenčný Rámec (NSRR) a Program rozvoja vidieka
- programy hospodárskeho a sociálneho rozvoja samosprávnych krajov na regionálnej úrovni.

Národný Strategický Referenčný Rámec (NSRR)¹² je základným strategickým dokumentom Slovenskej republiky pre využívanie fondov Európskej únie v rokoch 2007 – 2013. Stanovuje národné priority, ktoré budú spolufinancované zo štrukturálnych fondov a Kohézneho fondu v tomto programovom období. Strategický cieľ na roky 2007 – 2013 predstavuje nielen pokračovanie trendu približovania sa úrovni EÚ-15 z hľadiska ekonomickej výkonnosti, ale jeho naplnenie predpokladá uskutočnenie kvalitatívnych a štrukturálnych zmien potrebných na zvýšenie konkurencieschopnosti Slovenska a jeho regiónov, a tiež zvýšenie kvality života občanov Slovenskej republiky. NSRR plne zohľadňuje Koncepciu územného rozvoja Slovenska.

V súčasnosti sa pripravuje na celoštátnej úrovni dokument Národná stratégia regionálneho rozvoja Slovenskej republiky.

¹² Spracované podľa <http://www.strukturalnefondy.sk/Default.aspx?CatId=72>

Programy hospodárskeho a sociálneho rozvoja samosprávnych krajov

Program hospodárskeho a sociálneho rozvoja samosprávneho kraja je v súlade s cieľmi a prvoradými potrebami ustanovenými v národnom pláne a s podkladom na vypracovanie príslušného regionálneho operačného programu.

Podkladom na vypracovanie programu hospodárskeho a sociálneho rozvoja samosprávneho kraja sú aj programy hospodárskeho a sociálneho rozvoja obcí na jeho území.

Medzi najdôležitejšie sektorové plánovacie dokumenty s priestorovým impaktom patria dokumenty rozvoja cestnej siete. Podľa významu jednotlivých cestných sietí sú za ich rozvoj zodpovední – štát (diaľnice, rýchlostné cesty a cesty I. triedy), regióny (cesty II. a III. triedy) a obce (miestne komunikácie). Každý zodpovedný subjekt zabezpečuje vlastné plánovacie dokumenty, ktoré sú koordinované so zámermi priestorového rozvoja daného územného celku.

V predchádzajúcom programovacom období 2002-2006 je možné spomenúť Programy územnej európskej spolupráce, napr. "INTERREG III"¹³. INTERREG III bola Iniciatíva Spoločenstva, ktorá sa zameriavala na harmonický a vyvážený rozvoj európskeho priestoru ako prostriedku ekonomického rastu a silnejšej európskej konkurencieschopnosti.

Na Slovensku bolo realizovaných viacero projektov, napr.: Green Belt - Protection and valorisation of the longest biocorridor in Europe <http://www.greenbelteurope.eu/>, „Parks and Economy project“ - Sustainable development and spatial planning with aim to preserve the natural values“ <http://www.parks-economy.eu/>, „PolyDev“ - spatial planning and common best practices in sustainable polycentric spatial planning <http://www.polydev.org/> a mnohé iné.

V súčasnosti sa v novom programovacom období v rámci Programov územnej spolupráce (European Territorial Cooperation 2007-2013) realizujú na Slovensku projekty v rámci Operačného programu Stredná Európa (Central Europe Programme 2013) a priority „Konkurencieschopnosť“ (Competitiveness), napr. „Transnational Action for Public Private Partnership“, <http://www.act4ppp.eu/>, alebo „UrbSpace“ www.urbanspaces.eu. Ďalšie projekty, podporujúce postupy vedúce k udržateľnejším formám územného rozvoja sa na Slovensku realizujú v rámci ďalších schém, ako napr. South-East Programme, INTERREG IVC.

Na danú oblasť sú zamerané aj projektu LIFE ENV a LIFE+, z ktorých sa na Slovensku realizuje viacero projektov.

- **Príklady opatrení/politik, ktoré by mohli zosilniť súťaživosť určitých regiónov/oblastí (podpora vytvárania klastrov; atraktivnosť zahraničných investícií, rekvalifikácia ľudských zdrojov)**

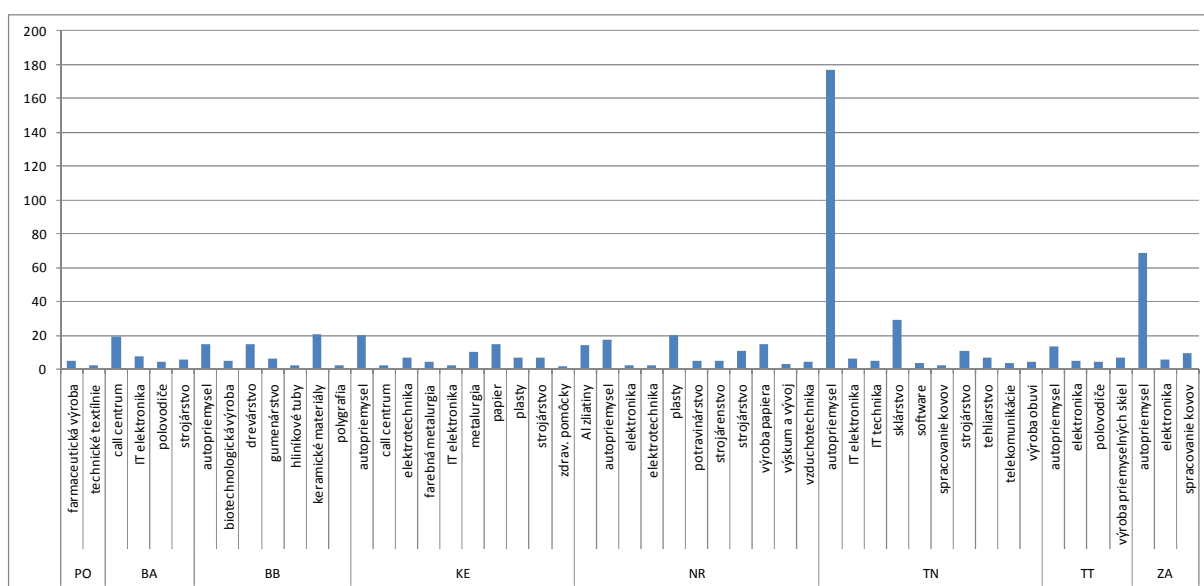
Kľúčovým zdrojom ekonomického rastu ako aj rastu inovačnej výkonnosti Slovenskej republiky sú priame investície. Výrazný prílev zahraničných investícií prispieva v Slovenskej republike k poklesu miery nezamestnanosti, rastu životnej úrovne a spotreby zo strany domácností, čo láka nových investorov z oblasti poskytovania služieb. Priame investície v automobilovom a elektrotechnickom priemysle a s nimi súvisiaci rozvoj subdodávateľských vzťahov sú dnes hnacím motorom ekonomiky Slovenskej republiky.

¹³ Spracované podľa <http://www.enviro.gov.sk/servlets/files/10188>

Atraktivnosť Slovenska pre investorov je daná tým, že v Slovenskej republike sú relatívne nízke náklady práce, relatívne kvalifikovaná a zručná pracovná sila a výhodné daňové podmienky a investičná pomoc. Bezpochyby najvýznamnejším nástrojom ovplyvňujúcim výšku a štruktúru zahraničných investícií je investičná pomoc¹⁴, ktorá môže investorovi ušetriť až 50 % investície vo forme dotácie na nákup technológií, daňových úľav, príspevku na vytvorenie pracovného miesta alebo prevodu nehnuteľného majetku, ako i dotácie na rekvalifikáciu zamestnancov.

Slovenská republika tým, že poskytla investičné stimuly v celkovej výške 1,44 mld. EUR v rokoch 2001-2007, prilákala 84 väčšinou strategických investorov, ktorí do roku 2016 preinvestujú viac ako 5,51 mld. EUR a vytvoria spolu 34 783 nových pracovných miest. Vďaka poskytnutej štátnej pomoci vznikli v SR najvýznamnejšie výrobné klustre. Medzi najvýznamnejšie z nich patrí predovšetkým automobilový, elektrotechnický priemysel a IT. Detailnejší prehľad poskytuje nasledujúci graf.

Investície vyvolané poskytnutou štátnou pomocou podľa odvetví a krajov v mil. Sk



zdroj: MH SR

- **Príklady opatrení/politík, ktoré by mohli napomôcť predchádzať vzniku a znižovať dopady klimatických zmien na územný rozvoj**

Medzi takéto politiky možno zaradiť:

Národný klimatický program SR, v ktorom sú spresnenia odhadov o možných dôsledkoch predpokladanej zmeny klímy a konkretizácie stratégie adaptácie na očakávané zmeny klímy v socio-ekonomickej sfére a v ochrane prírodného prostredia na Slovensku.

Štvrtá národná správa SR o zmene klímy a Správa o dosiahnutom pokroku pri plnení Kjótskeho protokolu 2005, kde je možné nájsť očakávané dôsledky klimatickej zmeny, odhad zraniteľnosti a adaptačné opatrenia v hydrologickom cykle, poľnohospodárstve a lesnom hospodárstve (<http://www.enviro.gov.sk/servlets/files/15663>)

Národný lesnícky program SR na roky 2009-2011

Národný strategický plán rozvoja vidieka SR 2007-2013

¹⁴ Podľa zákona č. 561/2007 Z.z. o investičnej pomoci a o zmene a doplnení niektorých zákonov

Ďalej je možné spomenúť Programy územnej európskej spolupáce (European Territorial Cooperation 2007-2013), ako sú napr. Operačný program stredná Európa (Central Europe Programme 2013 prioritá životné prostredie), South-East Programme, INTERREG IVC (priorita 2: Životné prostredie a prevencia pred rizikami, podtéma: Natural and technological risks (including climate change), napr. projekty „Regioclima“ a „GRaBS“, „UrbSpace“ so slovenskými partnermi, realizujúcimi projekty v danej oblasti.

Na danú oblasť sú zamerané aj projektu LIFE ENV a LIFE+, z ktorých sa na Slovensku realizuje viacero, aj keď sú zväčša zamerané na oblasť ochrany prírody (príklad projektu zameraného na klimatické zmeny v urbánnom prostredí je LIFE04 ENV/SK/000797, s názvom Sustainable Development of Cities and Mitigation of Impacts of Climate Change on Quality of Life and on Environment in Urban Areas).

- **Príklady opatrení/politík, ktoré by mohli posilniť územný rozvoj prostredníctvom podporovania obnoviteľných zdrojov energie**

Slovenská vláda schválila v roku 2006 Návrh energetickej politiky SR, čo je strategický dokument, ktorý určuje základné ciele a rámce rozvoja energetiky v dlhodobom časovom výhľade. Energetická politika je súčasťou národohospodárskej stratégie Slovenskej republiky so zreteľom na zabezpečenie maximálneho ekonomického rastu s ohľadom na zabezpečenie trvalo udržateľného rozvoja.

Schválený Návrh energetickej politiky SR sa zaoberá nadnárodnou úrovňou, vytvára prehľad reflektujúci politiku EU v oblasti energetiky. Podrobne sa venuje národnej úrovni a ponúka priemet energetickej politiky do roku 2020 a zároveň i dlhodobé ciele až do roku 2030. Pre dosiahnutie stanovených cieľov v Návrhu energetickej politiky SR je zadefinovaných 11 priorít. Priorita č. 8 sa sústreďuje na zvyšovanie podielu obnoviteľných zdrojov energie na výrobe elektriny a tepla s cieľom vytvoriť primerané doplnkové zdroje potrebné na krytie domáceho dopytu. Okrem iných opatrení je daný dôraz na diverzifikáciu energetických zdrojov, čo tiež smeruje k podpore a väčšiemu používaniu obnoviteľných zdrojov. Ďalej sa opatrenia týkajú znižovania spotreby energií a ich efektívnemu využívaniu. Hovoria o potrebe väčšieho zavádzania kombinovanej výroby elektriny a tepla. Uznesenie vlády uložilo aj povinnosť vypracovania Stratégie vyššieho využitia obnoviteľných zdrojov energie v SR. Zároveň sa odporúča rozpracovanie energetickej politiky SR do regionálnych energetických politík.

Podľa Ministerstva hospodárstva SR v roku 2006 sa z obnoviteľných zdrojov energie vrátane využitia hydroenergetického potenciálu veľkých vodných elektrární vyrábalo približne 5,2 TWh elektriny, čo predstavovalo približne 16% domácej spotreby elektriny. Celkový využiteľný potenciál jednotlivých druhov obnoviteľných zdrojov energie dáva možnosti zvýšiť ich podiel na celkovej výrobe elektriny až na 19% v roku 2010, na 24% v roku 2020 a na 27% v roku 2030.

Pre lepšie zmapovanie a využitie potenciálu obnoviteľných zdrojov bola schválená Stratégia vyššieho využitia obnoviteľných zdrojov energie v SR.

Cieľom tejto stratégie je na základe aktuálneho vývoja vo svete a Európskej únii urobiť inventarizáciu súčasného poznania potenciálov jednotlivých obnoviteľných zdrojov energie, náčrt možností využitia komerčne zavedených technológií, návrh cieľov do roku 2015 a opatrení na ich dosiahnutie. Zároveň pri podrobnom spracovaní prehľadu o jednotlivých druhov obnoviteľných zdrojov energie definuje i bariéry pre ich využitie a nutnosť prijatia právnych opatrení, ktoré podporia väčšie používanie obnoviteľných zdrojov a pripraví tak právne aj finančné zázemie na ich rýchlejšie presadzovanie.

Pre podporu obnoviteľných zdrojov sa stal významným zákon¹⁵ o podpore obnoviteľných zdrojov energie. Tento zákon priamo vychádza z prebraných právnych aktov Európskych spoločenstiev a Európskej únie¹⁶.

Okrem zvyšovania podielu využívania obnoviteľných zdrojov je nutné spomenúť, že dôležitú úlohu zohráva zvyšovanie energetickej efektívnosti. V tomto ohľade hrajú dôležitú úlohu regióny, jednotlivé mestá a obce a to z viacerých ohľadov. Samosprávne kraje tak ako aj mestá a obce by si mali v zmysle platného zákona vypracovať koncepciu rozvoja obcí v oblasti tepelnej energetiky. Zároveň Ministerstvo hospodárstva SR vydalo metodické usmernenie na spracovanie predmetnej koncepcie, ktoré má na jednej strane zabezpečiť racionalizáciu spotreby a na strane druhej využívať potenciál územia.

- **Príklady opatrení/polítik, ktoré by mohli zabrániť/redukovať územné dopady sociálnej polarizácie najmä v mestách**

Veľké mestá strednej Európy sa stali v posledných rokoch centrami ekonomického rastu. S ekonomickým rastom sa rozšírili aj príjmové nerovnosti a sociálne rozdiely. Súčasnú politickú iniciatívu boli zamerané buď na podporu zamestnanosti v regiónoch s vysokou mierou nezamestnanosti, alebo na znižovanie výdavkov zo štátneho rozpočtu na sociálnu podporu. Do úvahy sa nebrala pozícia jednotlivcov a domácností žijúcich vo finančne nákladných lokalitách s dynamickým mestským pracovným trhom.

V mestách sú v porovnaní s vidiekom prejavy polarizácie omnoho viditeľnejšie, preto vyžadujú aj osobitné prístupy, ako situáciu najmä vo vzťahu k chudobným a marginalizovaným skupinám zmierňovať.

Na Slovensku sa zatiaľ nevytvorili rozsiahlejšie lokality, charakteristické chudobné štvrte – ghettá, známe zo západoeurópskych a amerických miest, pre ktoré je typická vysoká koncentrácia chudobného obyvateľstva, kriminalita, výskyt sociálno-patologických javov.

Hoci sa na Slovensku nevytvárajú etnické segregované lokality, ktoré by boli spojené s prílevom imigrantov do krajiny a ich koncentráciou v priestore, pre krajinu je typická historicky podmienená prítomnosť pomerne vysokého podielu rómskeho etnika. Tá je spojená s ich špecifickým správaním v priestore, ktoré sa prejavuje existenciou segregovaných rómskych osídlení s extrémnymi podobami sociálnej polarizácie, s vysokou mierou chudoby, až sociálneho vylúčenia. Z hľadiska početnosti sa tieto sídla nachádzajú najmä vo vidieckom priestore východného, čiastočne i stredného Slovenska, avšak najväčším, špecifickým a ojedinelým príkladom priestorovej segregácie je mestské ghetto Luník IX v Košiciach, ktoré vďaka nevydarenému experimentu z obdobia socializmu predstavuje priestor s vysokou koncentráciou rómskeho obyvateľstva charakterizovaného vysokou nezamestnanosťou, kombinovanou s mnohými inými sociálno-patologickými javmi.

Úlohou pre miestne samosprávy je tiež nevytvárať cielene priestor pre vznik znevýhodnených komunít – napríklad presťahovaním neplatičov do segregovaných komunít a vytvárať tak základ pre budúce problémové lokality.

¹⁵ Zákon č. 309/2009 o podpore obnoviteľných zdrojov energie. a vysoko účinnej kombinovanej výroby a o zmene a doplnení niektorých zákonov

¹⁶ Smernica Európskeho parlamentu a Rady 2004/8/ES zo dňa 11. februára 2004 o podpore kogenerácie založenej na dopyte po využiteľnom teple na vnútornom trhu s energiou a ktorou sa mení a dopĺňa smernica 92/42/EHS (Mimoriadne vydanie Ú. v. EÚ 12/zv. 003; Ú. v. EÚ L 52, 21. 2. 2004).
Smernica Európskeho parlamentu a Rady 2001/77/ES zo dňa 27. januára 2001 o podpore elektrickej energie vyrobenej z obnoviteľných zdrojov na vnútornom trhu s elektrickou energiou (Mimoriadne vydanie Ú. v. EÚ 12/zv. 002; Ú. v. EÚ L 283, 27. 10. 2001).

Existuje niekoľko návrhov, ktoré by mohli zmierniť narastajúcu polarizáciu v mestách:

- mapovanie komunitných zdrojov: začať proces identifikovania a dokumentovania toho, čo sú zdroje (sociálne siete, skryté vedomosti a informácie, podporné organizácie, akčné skupiny atd.). Systematické mapovanie komunitných zdrojov vykonávané spoločne s kľúčovými komunitnými aktérmi môže byť ďalším krokom pri budovaní komunitného vývoja v mestách
- zvýšenie stability zamestnanosti: Zvýšenie bezpečnosti, stability a spoľahlivosti zamestnania je jedným z rozhodujúcich faktorov na udržovanie živobytia, na umožnenie plánovania budúcnosti domácností a na možnosť zúčastnenia sa plnohodnotnejšieho života v spoločnosti
- zdoľávanie bytovej situácie a neistoty: Pre mnohé domácnosti je bývanie jedným z najťažšie dosiahnuteľných zdrojov (vlastníctva), špeciálne pre mladé rodiny. Nízko-úrokové pôžičky a prístup k úverom a podpornému sociálnemu sektoru bývania sa zdajú byť veľmi dôležitými pre zaistenie prístupnosti bývania. Dôležitý je aj štrukturálny problém týkajúci sa 'prehriatia' regionálneho hospodárstva, ktoré vytvára podmienky, v ktorých je veľmi vysoká inflácia cien bytov
- rozvoj komunitných finančných inštitúcií: Hoci niektoré z domácností majú stále prístup k úverom prostredníctvom pracoviska, iné zápasia o prístup ku komerčným úverom kvôli nízkym zárobkom a nízkemu "credit rating". Komunitné finančné inštitúcie, ako napríklad "credit union" by mohli byť alternatívou pre chudobné domácnosti poskytovaním lepších foriem úverov.
- zachovávanie štátnych dávok, zvyšovanie informovanosti o nárokovateľnosti na dávky: V mnohých domácnostiach je príjem zo štátnych dávok rozhodujúcim príjmom. Také dávky – špeciálne dôchodky – môžu ponúknuť stabilný príjem, ktorý umožní domácnostiam a širšej rodine investovať ich čas a energiu do preškolení, hľadania práce, alebo podpory rodiny. Rozširovanie úrovne štátnych dávok by urobilo veľa pri náraste živobytia domácnosti a tiež by výrazne zredukovali riziko chudoby. Eliminácia ťažkostí by mohla vyplynúť aj pri lepšom prístupe k informáciám o nárokovateľnosti a zjednodušení procesu žiadania.

- **Príklady opatrení/politik propagujúcich územnú integráciu v prihraničných územiach**

Štátne hranice dlhodobo pôsobili ako komunikačné bariéry, čo spôsobilo, že prihraničné územia (napriek vstupu Slovenska do EÚ a schengenského priestoru) dodnes trpia dopravnou, a často i ekonomickou či sociálnou marginalitou. Na Slovensku bol proces marginalizácie prihraničných oblastí podporený prírodnými faktormi, keďže veľká časť prihraničných území Slovenska (najmä na severozápade, severe a severovýchode krajiny) leží v dopravne ťažko prístupných horských oblastiach. Ďalším faktorom marginalizácie prihraničných území je absencia významnejších regionálnych centier v ich blízkosti. Hoci štátna hranica (s výnimkou východnej hranice s Ukrajinou) je v súčasnosti otvorená, v histórii bola dlhodobo uzavretá, a ani sídelný systém štátov oddelených hranicu na seba nenadväzuje. K periférnosti severovýchodných, a čiastočne i juhovýchodných prihraničných regiónov Slovenska prispela tiež výrazná marginalita susedných regiónov na druhej strane štátnej hranice (podrozvinuté juhovýchodné Poľsko a severovýchodné Maďarsko).

Pretrvávajúce problémy väčšiny prihraničných území Slovenska (s výnimkou regiónov v juhozápadnej časti krajiny) možno zhrnúť do nasledovných charakteristík:

- rastúce záporné saldo migrácie obyvateľstva, príp. starnutie obyvateľstva

- nepriaznivé hodnoty dostupnosti dôležitých dopravných línií (hlavne diaľničnej siete) a významných regionálnych sídelno-hospodárskych centier, pri zhoršujúcej sa dopravnej obslužnosti verejnou dopravou a nižšou vybavenosťou domácností osobným automobilom
- nedostatky v pokrytí signálom mobilných telekomunikačných operátorov, z čoho vyplýva tiež nižšia miera penetrácie internetových služieb
- ekonomická a sociálna podrozvinutosť, súvisiaca s pretrvávajúcim nedostatkom investícií do sekundárneho a terciérneho sektora v týchto regiónoch.

Lepšia situácia je len v prihraničných územiach na juhozápade krajiny, kde sa na báze tradičných sídelno-hospodárskych väzieb dobre rozvíja ekonomická i spoločenská spolupráca. Dobrými príkladmi sú mestá Holíč/Skalica (SR) – Hodonín (ČR), Komárno (SR) - Komárom (MR) či Štúrovo (SR) – Esztergom (MR), pričom vo všetkých prípadoch ide o významné regionálne centrá, prostredníctvom ktorých prichádza k dynamizácii cezhraničnej spolupráce celých prihraničných regiónov. Výnimočným príkladom spolupráce a vzájomnej cezhraničnej komunikácie je dvojica metropol Bratislava (hlavné mesto SR) a Wien (hlavné mesto Rakúska).

Pre integráciu prihraničných oblastí Slovenskej republiky sa rozvinulo postupne niekoľko prístupov:

- spolupráca na úrovni tzv. euroregiónov ako modelu hierarchicky vyššieho typu integrácie
- rozvoj cezhraničnej spolupráce na úrovni regionálnych samospráv
- vznik regionálnych a mikroregionálnych záujmových združení obcí prihraničných regiónov zameraných na cezhraničnú spoluprácu
- iniciatíva miestnych samospráv (obcí) v prihraničných oblastiach, smerujúca k rozvoju cezhraničných väzieb.

Spolupráca na úrovni euroregiónov začala na Slovensku už v 90. rokoch 20. storočia a postupne sa rozvinula do širokého spektra oblastí spolupráce (budovanie dopravnej infraštruktúry, infraštruktúry cestovného ruchu, rozvoj kultúrnej a spoločenskej spolupráce atď.). V rokoch 1999-2001 sa na území Slovenska postupne aktivizovalo 11 euroregiónov. Spolupráca rozvíjaná prostredníctvom samosprávnych krajov sa zdá byť zatiaľ menej efektívna, čo súvisí s ich konštituovaním až v roku 2001. Samosprávne kraje si však postupne vybudovali vlastné inštitucionálne zázemie pre cezhraničnú spoluprácu a integráciu prihraničných území a v poslednom období sú pomerne úspešnými nositeľmi projektov podporovaných z rozpočtu EÚ. Vďaka tomu sa samosprávne kraje stávajú potenciálne najvýznamnejšími nositeľmi integrácie marginalizovaných prihraničných oblastí. Na druhej strane možnosti rozpočtov obcí sú obmedzené, obce sa sústreďujú spravidla len na rozvoj kultúrno-spoločenskej cezhraničnej spolupráce, reprezentujú však veľmi cennú aktivizáciu a integráciu „zdola“ (prístup „bottom-up“).

- **Pravdepodobné územné dopady direktívnych verejných politík prijatých pre obnovu vzrastu ekonomiky a pre zníženie dopadu ekonomickej krízy (územia ich použitia; vplyvy na nerovnováhy vo vývoji, na životné prostredie)**

Dopady krízy v krátkodobom horizonte vláda SR zmierňuje prostredníctvom stabilizačnej expanzívnej fiškálnej politiky, a to najmä využívaním prostriedkov zo štrukturálnych fondov EÚ a investičným projektom v oblasti diaľnic. Zároveň však zabraňuje vzhľadom na aktuálnu ekonomickú situáciu neúmernému nárastu deficitu prostredníctvom znižovania výdavkov centrálnej vlády.

V strednodobom horizonte je však expanzívna fiškálna politika neúčinná. Účinnými môžu byť len štrukturálne politiky zamerané na zvyšovanie potenciálneho rastu ekonomiky, ktoré urýchľujú oživenie ekonomiky v čase, keď kríza pominie a zároveň zmierňujú dopady budúcich cyklických poklesov.

Vláda SR prijala súbor opatrení na zmiernenie dopadov hospodárskej krízy na ekonomiku SR:

Opatrenia s okamžitým účinkom a najvyšším príspevkom k rastu HDP v roku 2009

- Do prvej skupiny patria opatrenia, ktoré stimulujú agregátny dopyt okamžite. Medzi tieto opatrenia možno zaradiť: 1. prehodnotenie salda verejnej správy na roky 2009 až 2011, 2. zrýchlenie čerpania fondov EÚ a 3. realizáciu veľkých investičných projektov (PPP projekty výstavby diaľnic a rýchlostných ciest, dostavba 3. a 4. bloku jadrovej elektrárne Mochovce). Ministerstvo financií SR odhaduje, že prijaté opatrenia môžu vytvoriť multiplikačný efekt na úrovni 0,5. Pri úrovni fiškálneho impulzu 1 744 mil. eur a multiplikátore 0,5 predstavuje vplyv na HDP na úrovni 872 mil. eur, čo znamená, že uvedené opatrenia prispievajú k rastu HDP v roku 2009 1,3 percentuálnymi bodmi.
 - *Uvedené opatrenia majú regionálny charakter, ktorý sa prejaví v prípade dostavby jadrovej elektrárne Mochovce najmä v regióne Nitrianskeho kraja*
 - *V prípade čerpania štrukturálnych fondov pomerne podľa regionálnej alokácie finančných prostriedkov: Trnavský kraj 39,60%, Trenčiansky kraj 11,60%, Nitriansky kraj 14,60%, Žilinský kraj 14,60%, Banskobystrický kraj 13,60%, Prešovský kraj 20%, Košický kraj 16%*
 - *V prípade výstavby diaľnic a rýchlostných ciest najmä v regiónoch Prešovského (46% celkových investícií) a Žilinského kraja (29% celkových investícií)*
- Druhú skupinu tvoria už realizované opatrenia, ktoré majú za cieľ zlepšiť podnikateľské prostredie ako najmä: zvýšenie nezdaniteľnej časti základu dane u DPFO a zvýšenie zamestnaneckej prémie, skrátenie lehoty na vrátenie nadmerných odpočtov DPH, úprava vstupnej ceny pri hmotnom a nehmotnom majetku pri dani z príjmov a pozitívne zmeny v podnikateľskom prostredí v daňovej oblasti. Dopad týchto opatrení sa však môže prejavíť až v strednodobom horizonte predovšetkým v oblasti rastu potenciálneho produktu.
 - *Uvedené opatrenia majú celoslovenský charakter. Vzhľadom na svoju povahu však možno predpokladať, že najsilnejší efekt budú mať v ekonomicky najsilnejšom regióne Bratislavského kraja. Najmenší efekt dosiahnu naopak v ekonomicky najslabšom regióne Prešovského kraja.*
- Posledná skupina zahŕňa opatrenia, ktorých efekty sa prejaví až v dlhodobom časovom horizonte a v súčasnosti preto nemožno kvantifikovať ich dopad na ekonomiku SR v roku 2009.

Štrukturálne politiky – opatrenia so strednodobým účinkom

- Strategickým dokumentom SR v oblasti štrukturálnych politík je Národný program reforiem, ktorého znenie na roky 2008 až 2010 schválila vláda v októbri 2008.
 - *Inštitucionálna reforma v oblasti výskumu, vývoja a inovácií*
 - *Vzdelávanie a to najmä posilnenie kvality vysokého školstva*
 - *V oblasti zamestnanosti - prispôsobovaniu zručností a vedomostí pracovnej sily meniacim sa potrebám hospodárstva.*
 - *V oblasti podnikateľského prostredia sa zrealizuje viacero dôležitých opatrení, ktorých cieľom je zlepšiť podnikateľské prostredie prostredníctvom zníženia administratívneho zaťaženia, skvalitnenia služieb verejnej správy a zvýšenia transparentnosti. Dôraz bude kladený na informatizáciu verejnej správy.*
 - *Integrovaný klimaticko-energetický balíček, ktorý prispeje k výraznej zmene energetického mixu krajiny v prospech vyššieho využívania nízko-uhlíkových palív a v rámci prebiehajúcej reštrukturalizácie priemyslu k intenzívnemu zavádzaniu nových, energeticky menej náročných technológií.*

Opatrenia v oblasti vzdelávania, zamestnanosti a energetiky majú regionálny charakter a budú implementované tak, aby z hľadiska objemu finančných zdrojov ako aj ich štruktúry zohľadňovali regionálne špecifiká. Ich dopad nie je možné v súčasnosti odhadnúť transparentným spôsobom ani na úrovni národného hospodárstva. Z tohto dôvodu je nemožné odhadnúť aký budú mať dopad na jednotlivé regióny.