

# Správa

## o poskytnutej podpore do oblasti bývania prostredníctvom Štátneho fondu rozvoja bývania a Programu rozvoja bývania za rok 2009

---

### ÚVOD

Spracovanie „Správy o poskytnutej podpore do oblasti bývania prostredníctvom Štátneho fondu rozvoja bývania a Programu rozvoja bývania za rok 2009“ vyplýva z uznesenia vlády SR č. 952 z 8. októbra 2003, ktorým bola schválená aktualizácia Koncepcie rozvoja bytovej výstavby. Predmetná koncepcia upravuje, že na financovaní bytovej výstavby a obnovy bytového fondu sa okrem vlastných zdrojov stavebníkov využíva komplexný systém ekonomických nástrojov a ďalšie vytvorené podporné nástroje štátu. Pri rozširovaní a zveľaďovaní bytového fondu pomoc štátu smeruje do

- hypotekárneho financovania, v ktorom je podpora zo strany štátu vo forme štátneho príspevku k hypotekárnym úverom a štátneho príspevku k hypotekárnym úverom pre mladých občanov smerovaná len pre fyzické osoby,
- systému stavebného sporenia so štátnou podporou vo forme štátnej prémie k stavebnému sporeniu pre fyzické osoby a pre spoločenstvá vlastníkov bytov a nebytových priestorov,
- Štátneho fondu rozvoja bývania, ktorý poskytuje pri splnení zákonom stanovených podmienok výhodné úvery fyzickým osobám, ako aj právnickým osobám.

Z dôvodu zmiernenia dôsledkov hospodárskej krízy na občanov Slovenskej republiky a s cieľom zníženia energetickej náročnosti rodinných a bytových domov boli v roku 2009 rozšírené účely poskytovania podpory v rámci Štátneho fondu rozvoja bývania. V nadväznosti na vládny program zatepl'ovania, ktorý bol schválený uznesením vlády SR č. 379 z 29. mája 2009, bol doplnený účel zatepl'ovanie bytových budov.

Ďalším podporným nástrojom štátu je systém priamych dotácií realizovaný Ministerstvom výstavby a regionálneho rozvoja SR, a to

- na obstaranie nájomných bytov,
- na obstaranie technickej vybavenosti,
- na odstraňovanie systémových porúch bytových domov.

Pre oživenie bytovej výstavby a vytvorenie podmienok pre obnovu bytového fondu bol vládou SR prijatý Program štátnej podpory obnovy bytového fondu formou poskytovania bankových záruk za úvery (ďalej iba „program bankových záruk“). Vyhlasovateľom programu bankových záruk je Ministerstvo výstavby a regionálneho rozvoja SR a jeho vykonávateľom je Slovenská záručná a rozvojová banka, a. s. Bratislava.

V súlade s týmito zámermi a možnosťami štátneho rozpočtu boli na rok 2009 vyčlenené do oblasti rozvoja bývania finančné prostriedky v celkovej výške 200 897 662 eur a ich smerovanie do jednotlivých oblastí bolo nasledovné

- na štátne príspevky k hypotekárnym úverom	23 899 622 eur,
- na štátnu prémie k stavebnému sporeniu	49 790 878 eur,
- na program bankových záruk	3 319 392 eur,
- pre Štátny fond rozvoja bývania	66 960 200 eur,
- na výstavbu a obnovu bytového fondu v rámci programu rozvoja bývania,	56 927 570 eur,
<hr/>	
spolu	200 897 662 eur

V priebehu roka 2009 bolo realizovaných niekoľko rozpočtových opatrení, z ktorých bolo významné rozpočtové opatrenie zvyšujúce zdroje na podporu bývania o čiastku 71 000 000 eur. Týmto sa celkové zdroje zo štátneho rozpočtu roku 2009 zvýšili na 271 897 662 eur.

V priebehu roku 2009 došlo aj k zníženiu finančných prostriedkov v jednotlivých podprogramoch (pozri tabuľka č. 1). V nadväznosti na zmeny boli v štátnom rozpočte na rok 2009 do oblasti rozvoja bývania vyčlenené finančné prostriedky v celkovej výške 261 780 652,62 eur, a to nasledovne:

Tabuľka č. 1:

Transfer zo štátneho rozpočtu			Zdroj	Pôvodný rozpočet v eur	Rozpočtové opatrenia v eur	Upravený rozpočet v eur
Podprogram	01705	Štátny fond rozvoja bývania	111	66 960 200,00	+71 000 000	137 960 200,00
	01706	Štátna prémie k stavebnému sporeniu	111	49 790 878,00	-6 166 732	43 624 146,00
	01707	Štátny príspevok k hypotekárnym úverom	111	23 899 622,00	-730 000	23 169 622,00
	647002	Program bankových záruk	111	3 319 392,00	-3 319 392	0,00
	01701	Výstavba a obnova bytového fondu v rámci programu rozvoja bývania	111	56 927 570,00	-56 927 570 +56 927 570	56 927 570,00
			1318	1 055 566,62	-956 452	99 114,62
	<b>017</b>	<b>SPOLU</b>		<b>201 953 228,62</b>	<b>59 827 424</b>	<b>261 780 652,62</b>

V zmysle ustanovenia § 8 ods. 6 a § 18 ods. 2 písm. e) zákona č. 523/2004 Z. z. o rozpočtových pravidlách verejnej správy a o zmene a doplnení niektorých zákonov v znení neskorších predpisov boli rozpočtovým opatrením č. 92/2008 viazané finančné prostriedky z roku 2008 v podprograme 01701 – Výstavba a obnova bytového fondu prostriedky, a to vo výške 1 055 566,62 eur pre možnosť ich použitia v roku 2009. V zmysle uznesenia vlády SR č. 93 z 28. 1. 2009, úloha B.1 boli z uvedených finančných prostriedkov rozpočtovým opatrením MF SR č. 5/2009 zo dňa 28. 3. 2009 viazané finančné prostriedky vo výške 956 452 eur v prospech rezervy na udržanie hospodárskeho rastu a zamestnanosti.

Zostávajúcu časť finančných prostriedkov v sume 99 114,62 eur obdržalo MVRR SR rozpočtovým opatrením MF SR č. 95/2009 zo dňa 18. decembra 2009, ktorým MF SR povolilo prekročenie limitu kapitálových výdavkov viazaných podľa § 8 ods. 6 a § 17 zákona č. 523/2004 Z. z. pre podprogram 01701 Výstavba a obnova bytového fondu. Povoľené prekročenie bolo realizované po uplynutí termínu pre uplatnenie časovej výnimky a súčasne nebolo možné reálne použiť finančné prostriedky k 31.12.2009. Z uvedeného dôvodu boli finančné prostriedky vrátené do štátneho rozpočtu.

Z vyššie uvedenej tabuľky ďalej vyplýva, že v roku 2009 došlo k presunu rozpočtových prostriedkov v jednotlivých podprogramoch nasledovne:

- rozpočtovým opatrením MF SR č. 5/2009 bola v zmysle úlohy B.1. uznesenia vlády SR č. 93 z 28. 1. 2009 a ustanovenia §18 zákona č. 523/2004 Z. z. viazaná čiastka 3 319 392 eur v podprograme 01701 „Výstavba a obnova bytového fondu“ a čiastka 6 166 732 eur v podprograme 01706 „Štátna prémie k stavebnému sporeniu“,
- rozpočtovým opatrením MF SR č. 13/2009 boli v zmysle § 18 zákona č. 523/2004 Z. z. viazané rozpočtové prostriedky vo výške 56 927 570 eur v podprograme 01701 „Výstavba a obnova bytového fondu“,
- rozpočtovým opatrením MF SR č. 28/2009 bolo v zmysle úlohy B.1. uznesenia vlády SR č. 379 zo dňa 20. 5. 2009 a § 17 zákona č. 523/2004 Z. z. povolené prekročenie limitu výdavkov v sume 56 927 570 eur v kapitole MVRR SR v podprograme 01701 „Výstavba a obnova bytového fondu“,
- rozpočtovým opatrením MF SR č. 29/2009 bolo v zmysle úlohy B.2. uznesenia vlády SR č. 379 zo dňa 20. 5. 2009 a § 17 zákona č. 523/2004 Z. z. povolené prekročenie limitu výdavkov v sume 71 000 000 eur v kapitole<sub>2</sub> MVRR SR v podprograme 01705 „Štátny

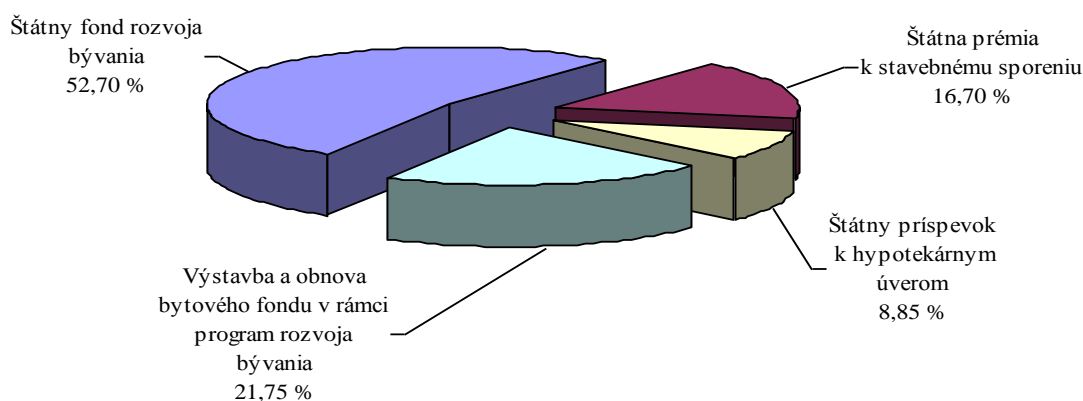
fond rozvoja bývania“,

- e) rozpočtovým opatrením MF SR č. 35/2009 došlo k presunu finančných prostriedkov z podprogramu 01707 „Štátny príspevok k hypotekárnym úverom“ v sume 730 000 eur do programu 07Q „Tvorba, riadenie, kontrola a implementácia politik“.

Najväčší podiel finančných prostriedkov vyčlenených zo štátneho rozpočtu do oblasti rozvoja bývania predstavuje podpora v rámci Štátneho fondu rozvoja bývania až 52,7 % a podpora poskytovaná v rámci programu rozvoja bývania s podielom 21,75 %. V roku 2009 nebola poskytnutá podpora v rámci programu bankových záruk z prostriedkov štátneho rozpočtu.

Podiel skutočne vyčlenených finančných prostriedkov zo štátneho rozpočtu v jednotlivých podprogramoch pre rok 2009 z celkového objemu uvádza graf č. 1.

Graf č. 1: Prehľad podielu vyčlenených finančných prostriedkov na podporu rozvoja bývania zo štátneho rozpočtu roku 2009 v jednotlivých podprogramoch (vrátane vládneho programu zatepl'ovania).



## A. Štátny fond rozvoja bývania

Činnosť Štátneho fondu rozvoja bývania (ďalej len „ŠFRB“) bola v roku 2009 vykonávaná v súlade so zákonom č. 607/2003 Z. z. o Štátnom fonde rozvoja bývania v znení neskorších predpisov a jeho vykonávacími predpismi. ŠFRB poskytuje štátnu podporu na rozširovanie a zveľaďovanie bytového fondu.

V roku 2009 boli celkové zdroje ŠFRB vo výške 225 955 529,40 eur, z toho príjmy zo štátneho rozpočtu vo výške 137 960 200 eur vrátane 71 000 000 eur určených pre realizáciu vládneho programu zatepl'ovania, zostatok nevyčerpaných prostriedkov štátneho rozpočtu za rok 2008 vo výške 247 925,38 eur, mimorozpočtové príjmy vo výške 86 612 632,48 eur a príjmy zo zúčtovania so štátnym rozpočtom vo výške 1 134 771,54 eur.

Výdavky ŠFRB k 31. 12. 2009 boli v celkovej výške 214 879 857,65 eur, a to výdavky na správu ŠFRB vo výške 1 574 055,97 eur, výdavky na bankové služby vo výške 1 650 789,90 eur, výdavky na podpory rozvoja bývania vo výške 210 650 227,20 eur (z toho na zatepl'ovanie bytových budov v rámci vládneho programu zatepl'ovania 70 870 807,43 eur) a výdavky súvisiace s odvodom prostriedkov do štátneho rozpočtu vo výške 1 004 784,58 eur.

Zostatok prostriedkov ŠFRB k 31. 12. 2009 predstavoval čiastku 11 075 671,75 eur, z toho zostatok rozpočtových zdrojov na podpory (mimo vládneho programu zatepl'ovania) predstavoval čiastku 333 402,13 eur, zostatok rozpočtových zdrojov na vládny program zatepl'ovania predstavoval čiastku 129 192,57 eur, zostatok mimorozpočtových zdrojov na podpory predstavoval čiastku 9 743 094,58 eur, zostatok mimorozpočtových prostriedkov na správu fondu a bankové služby predstavoval čiastku 492 070,13 eur a zostatok povinných odvodov do štátneho rozpočtu predstavoval čiastku 377 912,34 eur. Zostatky rozpočtových zdrojov a povinných odvodov budú zúč-

tované so štátnym rozpočtom.

### A.1. Vyhodnotenie poskytovania podpory na účely bez zatepl'ovania bytových budov

V roku 2009 bolo ŠFRB doručených 1 680 žiadostí s celkovou výškou požadovanej podpory 291 581 321,34 eur, z ktorých bola do 31. 12. 2009 priznaná podpora pre 1 057 žiadostí s celkovým objemom podpory vo výške 144 309 949,35 eur.

K 31. 12. 2009 odstúpil ŠFRB do banky celkom 1 051 zmlúv s výškou poskytnutej podpory 140 300 371,66 eur (vrátane zmlúv z roku 2008). V roku 2009 boli spracované 3 dodatky k zmluvám, ktorými sa zvyšovala podpora o 65 521,40 eur. Súčasne v roku 2009 v 5 prípadoch došlo k zníženiu podpory o čiastku 193 214,29 eur a v jednom prípade sa ŠFRB a obec dohodli na ukončení zmluvného vzťahu (podpora vo výške 393 259 eur na výstavbu 14 b. j.) Celková výška poskytnutej podpory prevedená reálne do banky za rok 2009 predstavuje čiastku celkom 139 779 419,77 eur (prevod 140 365 893,06 eur – 393 259 eur zníženia, resp. odstúpenia).

Štruktúra uzatvorených zmlúv v členení podľa fyzických a právnických osôb s poskytnutou podporou v roku 2009 je uvedená v tabuľke č. 2.

Tabuľka č. 2:

Žiadateľ	Počet zmlúv	Výška podpory (v eur)		
		Úver	nenávratný príspevok	spolu
Fyzická osoba	790	29 948 858,46	36 940,00	29 985 798,46
Právnická osoba - registrovaná	127	27 428 499,26	0,00	27 428 499,26
Právnická osoba - obec	134	81 959 190,65	340 410,00	82 299 600,65
<b>SPOLU</b>	<b>1051</b>	<b>139 336 548,37</b>	<b>377 350,00</b>	<b>139 713 898,37</b>
Žiadateľ	Počet dodatkov	Výška dodatočne priznanej podpory (v eur)		
		Úver	nenávratný príspevok	spolu
Právnická osoba - registrovaná	1	30 921,13	0,00	30 921,13
Právnická osoba - obec	2	34 600,27	0,00	34 600,27
<b>SPOLU</b>	<b>3</b>	<b>65 521,40</b>	<b>0,00</b>	<b>65 521,40</b>
<b>CELKOM</b>		<b>139 402 069,77</b>	<b>377 350,00</b>	<b>139 779 419,77</b>

Podrobný prehľad o výške poskytnutej podpory pre jednotlivé účely v roku 2009 je uvedený v nasledujúcej tabuľke č. 3.

Tabuľka č. 3:

Účel podpory	Priznaná podpora		Podpora v banke			
	Počet	Výška podpory v eur	Počet zmlúv	Výška podpory v eur	Počet bytov	
					výstavba	obnova
Výstavba bytu v bytovom dome, v rodinnom dome, v polyfunkčnom dome	774	29 235 214,81	771	29 133 678,12	771	0
Výstavba zariadení sociálnych služieb	3	619 384,00	3	619 384,00	38	0
Kúpa novostavby bytu	23	5 921 660,74	23	5 921 660,74	144	0
Obnova bytovej budovy	127	26 299 497,05	127	26 137 203,89	0	7 210
Výstavby nájomných bytov	130	82 234 192,75	127	77 967 493,02	2 416	0

<b>SPOLU</b>	<b>1 057</b>	<b>144 309 949,35</b>	<b>1051</b>	<b>139 779 419,77</b>	<b>3 369</b>	<b>7 210</b>
--------------	--------------	-----------------------	-------------	-----------------------	--------------	--------------

Z uvedenej tabuľky vyplýva, že v roku 2009 bola podporená výstavba 3 369 bytov v celkovom objeme 113 642 215,88 eur a obnova 7 210 bytových jednotiek v sume 26 137 203,89 eur.

Podrobný prehľad o výške poskytnutej podpory podľa jednotlivých krajov za rok 2009 je uvedený v tabuľke č. 4.

Tabuľka č. 4:

Kraj	Počet zmlúv	Výška podpory v eur	z toho		Počet bytov	
			úvery	nenávratné príspevky	výstavba	obnova
Bratislavský	112	15 893 859,28	15 879 059,28	14 800,00	210	2 227
Banskobystrický	74	13 742 328,75	13 716 198,75	26 130,00	212	1 910
Košický	42	8 347 232,88	8 326 862,88	20 370,00	250	118
Nitriansky	134	16 461 531,27	16 439 231,27	22 300,00	466	106
Prešovský	147	14 983 904,21	14 942 104,21	41 800,00	462	136
Trenčiansky	133	20 308 754,76	20 206 194,76	102 560,00	485	1 526
Trnavský	237	30 823 317,16	30 750 197,16	73 120,00	742	663
Žilinský	172	19 218 491,46	19 142 221,46	76 270,00	542	524
<b>SPOLU SR</b>	<b>1 051</b>	<b>139 779 419,77</b>	<b>139 402 069,77</b>	<b>377 350,00</b>	<b>3 369</b>	<b>7 210</b>

Z pohľadu krajov v roku 2009 najvyššia podpora smerovala do Trnavského kraja, a to vo výške 30 823 317,16 eur, kde sa podporila výstavba 742 bytov a obnova 663 bytov. Najnižší objem podpory bol poskytnutý do Košického kraja, a to vo výške 8 347 232,88 eur, kde bola podporená výstavba 250 bytov a obnova 118 bytov.

V prílohe č. 1 materiálu je uvedený prehľad o poskytnutej podpore do jednotlivých okresov za rok 2009 bez účelu zatepl'ovanie bytových budov v rámci vládneho programu zatepl'ovania.

## **A.2. Vyhodnotenie poskytovania podpory na zatepl'ovanie bytových budov v rámci vládneho programu zatepl'ovania**

Od 1. 7. 2009 bolo Štátnemu fondu rozvoja bývania doručených 505 žiadostí s celkovou výškou požadovanej podpory 97 897 558,02 eur, z ktorých bola do 31. 12. 2009 priznaná podpora vo forme úveru pre 347 žiadostí s celkovým objemom podpory vo výške 70 887 407,43 eur (pozri tabuľka č. 5). V 1 prípade žiadateľ nepodpísal návrh zmluvy zaslaný ŠFRB s výškou podpory 16 600 eur.

Tabuľka č. 5:

Účel podpory	Priznaná podpora		Podpora v banke		
	Počet	Výška podpory v eur	Počet zmlúv	Výška podpory v eur	Počet obnovených bytov
Vládny program zatepl'ovania, v tom	347	70 887 407,43	346	70 870 807,43	14 775
- bytové domy	311	70 242 011,58	311	70 242 011,58	14 740
- rodinné domy	36	645 395,85	35	628 795,85	35

K 31. 12. 2009 ŠFRB odstúpil do banky finančné prostriedky v celkovej sume 70 870 807,43 eur k 346 zmlúvam. Prehľad poskytnutej podpory podľa jednotlivých okresov za rok 2009 je uvedený v prílohe č. 2 materiálu.

V rámci vládneho programu zatepl'ovania sa najviac projektov podporilo v Žilinskom kraji (67), avšak najviac bytov (3 069 b. j.), ako aj najvyššia suma úverov (16 644 673,37 eur)

smerovala do Bratislavského kraja.

Zámerom pri zateplovaní budov na bývanie v rámci nastavených kritérií bolo dosiahnutie zníženia potreby tepla na vykurovanie. Realizáciou zateplovacích prác sa dosiahne zníženie potreby tepla na vykurovanie o 75 883 678,57 KWh/rok, čo predstavuje úsporu o viac ako 54 %.

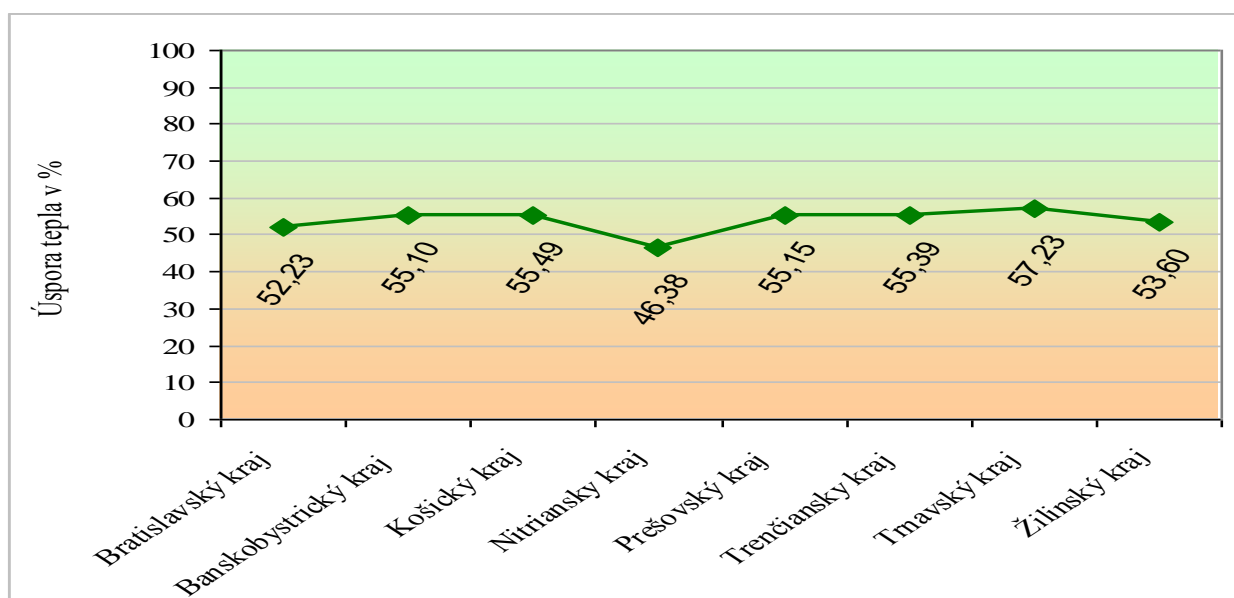
Z údajov uvedených v tabuľke č. 6 vyplýva, že rovnakú úsporu potreby tepla na vykurovanie je možné dosiahnuť pri bytových domoch aj pri rodinných domoch, a to ich celkovým zateplením.

Tabuľka č. 6:

Typ	Počet b. j.	Zateplovaná plocha v m <sup>2</sup>	Potreba tepla pred zateplením v kWh/rok	Potreba tepla po zateplení v kWh/rok	Úspora v %
bytové domy	14 740	1 019 435,57	138 708 671,98	63 620 632,36	54,13
rodinné domy	35	13 208,22	1 498 374,97	702 736,03	53,10
<b>SPOLU</b>	<b>14 775</b>	<b>1 032 643,80</b>	<b>140 207 046,95</b>	<b>64 323 368,38</b>	<b>54,12</b>

Úspora potreby tepla na vykurovanie v jednotlivých krajoch bola dosiahnutá od 46,4 % až 57,2 %. Prehľad dosiahnutej úspory z regionálneho hľadiska je zobrazený v grafe č. 2.

Graf č. 2:



Okrem zámeru dosiahnuť zníženie potreby tepla na vykurovanie a udržanie, resp. zvýšenie zamestnanosti, sa zrealizovaním zateplovacích prác prispieva k zlepšeniu energetickej hospodárnosti budov na bývanie a zníženiu výdavkov domácností na energie. Rozsah úspor pre jednotlivé domácnosti je závislý na cene dodávky tepla v jednotlivých regiónoch.

Priemerná úverová zaťaženosť domácnosti z ceny zateplenia je na byt v bytovom dome cca 4 765 eur (318 eur/rok) a na rodinný dom 17 966 eur (1 198 eur/rok). Vyššia cena v prípade rodinných domov vyplýva z väčšej zateplovanej plochy pripadajúcej na tento typ budovy na bývanie.

Priemerná výška úveru na 1 m<sup>2</sup> zateplovanej plochy bytového domu predstavuje 68,90 eur, pri rodinných domoch je vo výške 47,61 eur (pozri tabuľka č. 7).

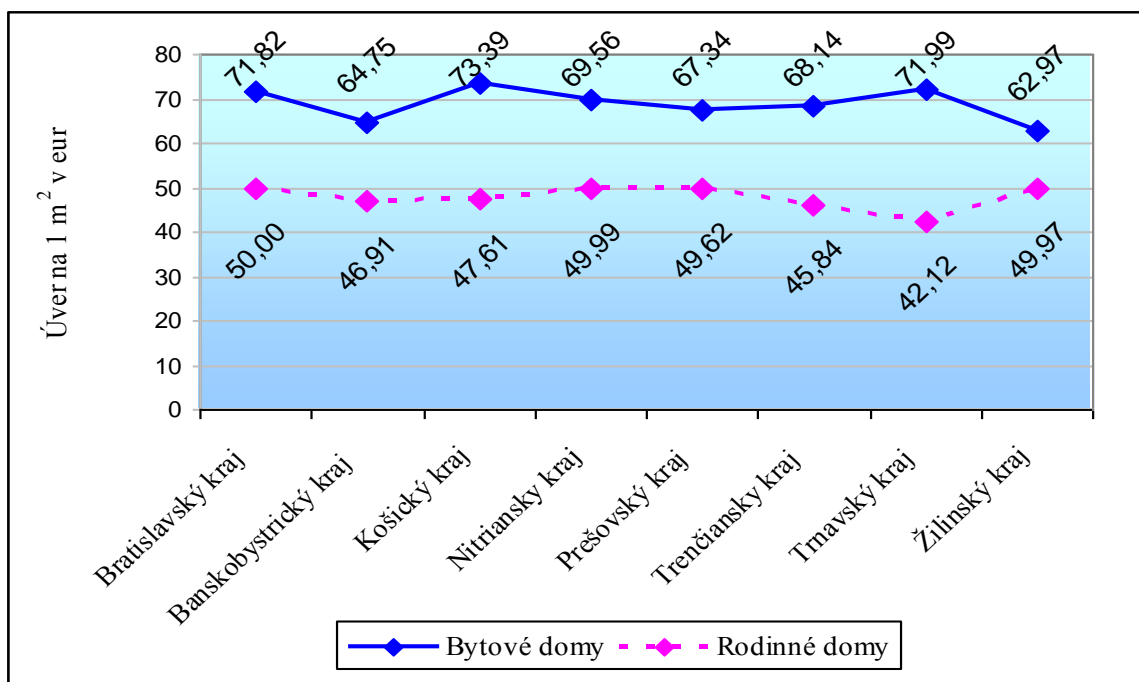
Tabuľka č. 7:

Typ	Počet b. j.	Priznaná výška úveru v eur	Celková zateplovaná plocha v m <sup>2</sup>	Podiel zateplovanej plochy na 1 b. j. (m <sup>2</sup> )	Výška úveru na 1 m <sup>2</sup> zateplovanej plochy v eur/m <sup>2</sup>
bytové domy	14 740	70 242 011,58	1 019 435,57	<b>69,16</b>	<b>68,90</b>
rodinné domy	35	628 795,85	13 208,22	<b>377,38</b>	<b>47,61</b>

Prehľad výšky úveru na 1 m<sup>2</sup> zateplovanej plochy v jednotlivých krajoch podľa typu

bytovej budovy je uvedený v grafe č. 3.

Graf č. 3:



## B. Program rozvoja bývania

Ministerstvo výstavby a regionálneho rozvoja SR poskytuje v rámci programu rozvoja bývania podporu v súlade s výnosom Ministerstva výstavby a regionálneho rozvoja SR č. V-1/2006 zo 7. decembra 2006 o poskytovaní dotácií na rozvoj bývania v znení výnosu č. V-1/2007 z 28. novembra 2007 a výnosu č. V-1/2008 z 15. júla 2008.

V roku 2009 bolo podporených celkom 563 stavieb s 24 445 bytovými jednotkami a priznanou dotáciou vo výške 56 816 495 eur. Dodatočným zvýšením priznanej dotácie na obstaranie nájomných bytov pri stavbách roku 2008 bola výška priznanej dotácie v roku 2009 zvýšená o sumu 110 856,39 eur, z toho k zmluve č. 0015-PRB-2008 o sumu 11 276,06 eur a k zmluve č. 400-PRB-2008 o sumu 99 580,33 eur. K stavbám roku 2009 bola celkom priznaná dotácia vo výške 56 927 351,39 eur.

V rámci programu rozvoja bývania bola v roku 2009 poskytnutá podpora vo forme dotácie v štruktúre podľa krajov pre

a) 145 bytových stavieb s 2 653 obecnými nájomnými bytmi (pozri tabuľka č. 8):

V roku 2009 bol najväčší objem podpory na obstaranie nájomných bytov poskytnutý v Prešovskom kraji a v Žilinskom kraji, čím bola podporená výstavba 421 a 396 obecných nájomných bytov. Najnižšia podpora smerovala do Bratislavského a Košického kraja, kde bolo podporených 162 a 172 nájomných bytov.

Tabuľka č. 8:

Kraj	Počet stavieb	Počet bytov	Výška dotácie v eur
Bratislavský	2	162	1 757 920
Banskobystrický	18	371	4 402 050
Košický	6	172	2 328 110
Nitriansky	30	367	4 632 630
Prešovský	25	421	5 832 620
Trenčiansky	20	376	4 564 900
Trnavský	25	388	4 779 050
Žilinský	19	396	4 873 410
<b>SPOLU SR</b>	<b>145</b>	<b>2 653</b>	<b>33 170 690</b>

b) 75 stavieb technickej vybavenosti, ktorými sa podporila výstavba, resp. užívanie 1 843 bytov nasledovne (pozri tabuľka č. 9):

Tabuľka č. 9:

Kraj	Počet stavieb	Počet bytov	Výška dotácie v eur
Bratislavský	1	110	220 020
Banskobystrický	9	125	265 350
Košický	5	174	437 680
Nitriansky	5	95	235 490
Prešovský	17	280	705 720
Trenčiansky	18	366	880 550
Trnavský	10	326	670 540
Žilinský	10	367	615 430
<b>SPOLU SR</b>	<b>75</b>	<b>1 843</b>	<b>4 030 780</b>

Najväčší objem dotácie na obstaranie technickej vybavenosti smeroval najmä do Trenčianskeho a Prešovského kraja, čím bola podporená výstavba, resp. užívanie 366 a 280 nájomných bytov. Najnižšia podpora bola poskytnutá v Bratislavskom a Nitrianskom kraji, kde bolo podporených 110 a 95 nájomných bytov.

c) 343 stavieb s odstránením systémových porúch na 19 949 bytoch nasledovne (pozri tabuľka č. 10):

Tabuľka č. 10:

Kraj	Počet stavieb	Počet bytov	Výška dotácie v eur
Bratislavský	120	7 772	7 968 630
Banskobystrický	49	2 932	2 256 260
Košický	47	2 230	2 377 305
Nitriansky	21	1 341	1 917 940
Prešovský	33	1 726	1 251 550
Trenčiansky	35	1 669	1 746 610
Trnavský	10	541	575 900
Žilinský	28	1 738	1 520 830
<b>SPOLU SR</b>	<b>343</b>	<b>19 949</b>	<b>19 615 025</b>

Najväčší objem dotácie na odstránenie systémových porúch bytových domov smeroval



do Bratislavského kraja, kde bola podporená obnova 7 772 bytov.

Prehľad o poskytnutých dotáciách podľa typu podpory v členení na okresy je uvedený v prílohe č. 3 materiálu.

### C. Program záruk

V štátnom rozpočte na rok 2009 boli na realizáciu Programu štátnej podpory obnovy bytového fondu formou poskytovania bankových záruk za úvery vyčlenené finančné prostriedky vo výške 3 319 392 eur. Uvedené finančné prostriedky boli rozpočtovým opatrením MF SR č. 5/2009 v celkovej výške viazané.

Oprávnené projekty, ktoré sú realizované v rámci programu záruk na opravu, modernizáciu a rekonštrukciu spoločných častí, spoločných zariadení a príslušenstva bytových domov, boli v roku 2009 realizované z finančných prostriedkov fondu vytvoreného pre realizáciu programu záruk vedenom Slovenskou záručnou bankou, a. s. Bratislava.

V roku 2009 boli schválené 4 žiadosti o poskytnutie bankovej záruky v celkovom objeme 653 716,81 eur, čím bola podporená obnova 212 bytov. Bankové záruky za úvery boli poskytnuté na dobu platnosti od 10 až 15 rokov. Objem jednotlivých úverov, na ktoré bola poskytnutá banková záruka v prepočte na byt, predstavoval sumu do 333 eur.

V porovnaní s predchádzajúcim rokom bol v roku 2009 zaznamenaný výrazný pokles v objeme poskytnutých bankových záruk za úvery v rámci programu, a to o cca 99 %. Tento pokles možno pripisovať prístupnejším podmienkam pri získaní stavebného úveru s cieľom obnovy bytových domov pre správcov bytových domov a spoločenstvá vlastníkov bytov a nebytových priestorov zo strany bánk a stavebných sporiteľní.

Prehľad bankových záruk poskytnutých v roku 2009 v členení podľa krajov uvádza nasledujúca tabuľka č. 11:

Tabuľka č. 11:

Kraj	Počet žiadostí	Počet podporených bytov	Výška poskytnutej bankovej záruky v eur
Bratislavský	2	159	414 960,47
Banskobystrický	1	16	134 156,34
Košický	0	0	0
Nitriansky	0	0	0
Prešovský	0	0	0
Trenčiansky	1	37	104 600,00
Trnavský	0	0	0
Žilinský	0	0	0
<b>SPOLU</b>	<b>4</b>	<b>212</b>	<b>653 716,81</b>

Slovenská záručná a rozvojová banka, a. s. poskytuje bankové záruky za úvery poskytnuté komerčnými bankami a stavebnými sporiteľňami. V roku 2009 stavebné sporiteľne, a to Wüstenrot stavebná sporiteľňa, a. s. a Prvá stavebná sporiteľňa, a. s., poskytli stavebné úvery zabezpečené bankovou zárukou jednému spoločenstvu vlastníkov bytov a nebytových priestorov a trom správcovským spoločnostiam.

### D. Štátny príspevok k hypotekárnym úverom 9

Pre rok 2009 boli zo štátneho rozpočtu na poskytovanie štátneho príspevku (ďalej len „ŠP“) a štátneho príspevku pre mladých (ďalej len „ŠPM“) k hypotekárnym úverom vyčlenené finančné prostriedky vo výške 23 899 622 eur. Rozpočtovým opatrením MF SR č. 35/2009 bola uvedená čiastka znížená o 730 000 eur, a to na čiastku 23 169 622 eur.

Hypotekárne banky si v roku 2009 uplatnili nárok na poskytnutie ŠP a ŠPM k hypotekárnym úverom v celkovej výške 21 726 559,28 eur. Z uvedeného nároku suma vo výške 770,47 eur predstavovala donárokovanie ŠP a ŠPM za rok 2008, v tom čiastka vo výške 263,14 eur ŠPM. Finančné prostriedky vo výške 21 725 788,81 eur predstavovali nárok na ŠP a ŠPM za rok 2009, z toho čiastka 6 119 991,31 eur nárok na ŠPM.

V priebehu roka 2009 boli na výdavkový účet ministerstva vrátené finančné prostriedky vo výške 108 357,37 eur. Ide o finančné prostriedky vrátené žiadateľmi z dôvodu nedodržania podmienok poskytnutia ŠP a ŠPM k hypotekárnym úverom. Z uvedenej sumy boli finančné prostriedky predstavujúce ŠP vo výške 119,25 eur odvedené na Ministerstvo financií SR v rámci zúčtovania so štátnym rozpočtom roku 2008.

Vratky poukázané v roku 2009 boli vo výške 108 238,12 eur, z ktorých suma 73 828,96 eur predstavovala vratky štátneho príspevku pre mladých k hypotekárnym úverom.

## **E. Štátna prémie k stavebnému sporeniu**

Pre rok 2009 boli zo štátneho rozpočtu na poskytovanie štátnej prémie k stavebnému sporeniu vyčlenené finančné prostriedky vo výške 49 790 878 eur. Z uvedenej sumy boli rozpočtovým opatrením MF SR č. 5/2009 viazané finančné prostriedky vo výške 6 166 732 eur, t. j. upravený rozpočet predstavoval 43 624 146 eur.

Stavebné sporiteľne si v januári 2009 uplatnili nárok na štátnu prémie k stavebnému sporeniu za rok 2008 vo výške 43 624 145,25 eur. Z uvedenej sumy finančné prostriedky vo výške 478 656,56 eur predstavovali štátnu prémie nárokovanú stavebnými sporiteľňami pre spoločenstvá vlastníkov bytov a nebytových priestorov (ďalej len „ŠP pre SVB“). Zvyšná časť predstavovala štátnu prémie nárokovanú za stavebných sporiteľov – fyzické osoby (ďalej len „ŠP pre FO“).

V priebehu roka 2009 stavebné sporiteľne mesačne poukazovali na výdavkový účet ministerstva vratky štátnej prémie, ktoré predstavujú finančné prostriedky vrátené z dôvodu nedodržania podmienok poskytnutia štátnej prémie stavebnými sporiteľmi, a to v celkovej výške 851 390,50 eur. Z uvedenej sumy boli odvedené na Ministerstvo financií SR vratky ŠP pre FO vo výške 82 164,47 eur v rámci zúčtovania so štátnym rozpočtom roku 2008.

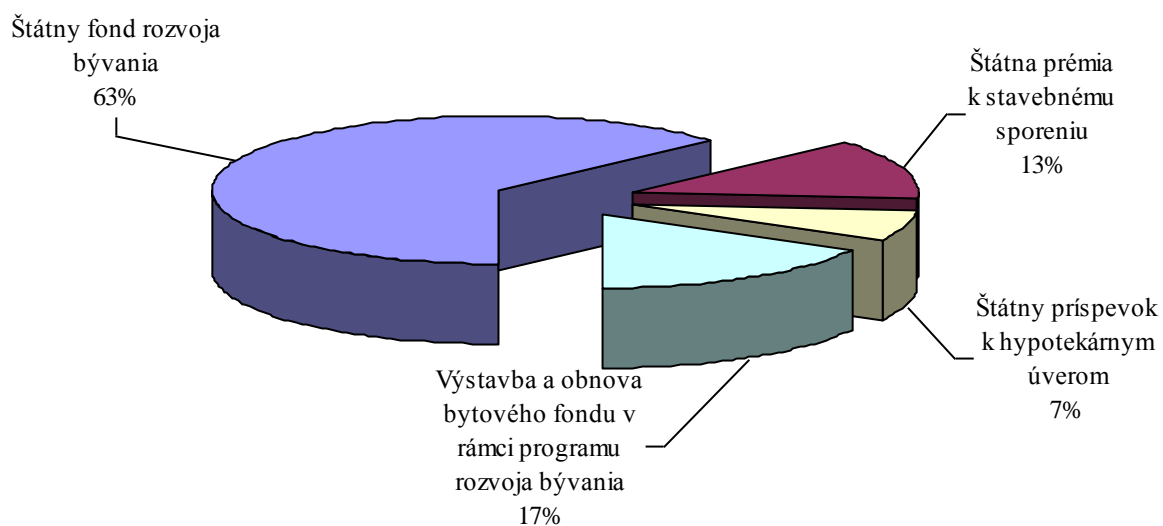
V rámci zúčtovania so ŠR 2009 je potrebné odvieť na MF SR vratku vo výške 4,15 eur, ktorá predstavuje preplatok nároku ŠP pre SVB za rok 2008 poukázaný na depozitný účet MVRR SR v roku 2009 a vratky štátnej prémie, ktoré boli v roku 2009 poukázané na výdavkový účet ministerstva vo výške 769 221,88 eur, z ktorých vratky ŠP pre SVB predstavovali sumu 376,79 eur.

## **F. Záver**

V roku 2009 boli celkové výdavky zo štátneho rozpočtu do oblasti rozvoja bývania vo výške 332 928 278,97 eur vrátane vlastných zdrojov Štátneho fondu rozvoja bývania. Prehľad podielu poskytnutých finančných prostriedkov v jednotlivých podprogramoch v roku 2009 je uvedený v grafe č. 4.

Vyšší podiel účasti Štátneho fondu rozvoja bývania v celkovej podpore vyplýva z využitia jeho vlastných zdrojov.

Graf č. 4:



Aj napriek finančnej kríze, ktorej vplyv sa odzrkadlil v stavebníctve, a teda aj v oblasti bytovej výstavby, možno konštatovať, že podporné nástroje štátnej bytovej politiky určené na rozvoj bývania vo významnej miere prispievajú k rozširovaniu a zveľaďovaniu bytového fondu.

## Príloha č. 1

Okres	Počet zmlúv	Poskytnutá podpora spolu (v eur)	v tom		Počet bytov	
			úver	nenávratný príspevok	výstavba	obnova
Bratislava I.	2	884 116,04	884 116,04	0,00	0	110
Bratislava II.	36	4 574 181,00	4 574 181,00	0,00	23	933
Bratislava III.	6	824 892,56	824 892,56	0,00	1	252
Bratislava IV.	11	2 863 450,62	2 863 450,62	0,00	27	524
Bratislava V.	6	903 439,88	903 439,88	0,00	3	316
Malacky	23	4 335 479,80	4 320 679,80	14 800,00	132	0
Pezinok	15	1 016 179,38	1 016 179,38	0,00	11	92
Senec	13	492 120,00	492 120,00	0,00	13	0
<b>Bratislavský kraj</b>	<b>112</b>	<b>15 893 859,28</b>	<b>15 879 059,28</b>	<b>14 800,00</b>	<b>210</b>	<b>2 227</b>
Banská Bystrica	22	2 616 026,16	2 616 026,16	0,00	5	910
Banská Štiavnica	1	599 679,00	599 679,00	0,00	28	0
Brezno	3	111 300,00	111 300,00	0,00	3	0
Detva	3	1 406 044,80	1 401 164,80	4 880,00	41	0
Krupina	4	626 495,73	625 464,03	0,00	17	0
Lučenec	13	2 957 741,36	2 957 741,36	0,00	6	692
Poltár	3	335 100,00	335 100,00	0,00	1	76
Revúca	0	0,00	0,00	0,00	0	0
Rimavská Sobota	3	106 576,00	106 576,00	0,00	3	0
Veľký Krtíš	4	857 476,10	857 476,10	0,00	16	59
Zvolen	12	888 719,99	888 719,99	0,00	12	161
Žarnovica	2	2 403 085,90	2 382 823,31	17 420,00	60	0
Žiar nad Hronom	4	837 958,00	834 128,00	3 830,00	20	12
<b>Banskobystrický kraj</b>	<b>74</b>	<b>13 742 328,75</b>	<b>13 716 198,75</b>	<b>26 130,00</b>	<b>212</b>	<b>1 910</b>
Gelnica	2	71 350,00	71 350,00	0,00	2	0
Košice I.	0	0,00	0,00	0,00	0	0
Košice II.	2	102 465,13	102 465,13	0,00	2	0
Košice III.	2	157 165,00	157 165,00	0,00	1	40
Košice IV.	6	592 325,00	592 325,00	0,00	5	78
Košice - okolie	12	428 455,92	428 455,92	0,00	12	0
Michalovce	4	273 054,38	273 054,38	0,00	7	0
Rožňava	1	3 301 608,00	3 281 238,00	20 370,00	90	0
Sobrance	0	0,00	0,00	0,00	0	0
Spišská Nová Ves	8	266 271,00	266 271,00	0,00	8	0
Trebišov	5	3 154 538,45	3 154 538,45	0,00	123	0
<b>Košický kraj</b>	<b>42</b>	<b>8 347 232,88</b>	<b>8 326 862,88</b>	<b>20 370,00</b>	<b>250</b>	<b>118</b>
Komárno	17	2 738 128,48	2 738 128,48	0,00	93	0
Levice	7	1 853 850,00	1 853 850,00	0,00	53	0
Nitra	40	3 069 101,31	3 060 391,31	8 710,00	79	46
Nové Zámky	34	5 401 767,85	5 393 057,85	8 710,00	151	0
Šaľa	7	910 604,30	905 724,30	4 880,00	25	0
Topoľčany	14	1 533 961,33	1 533 961,33	0,00	37	60
Zlaté Moravce	15	954 118,00	954 118,00	0,00	28	0
<b>Nitriansky kraj</b>	<b>134</b>	<b>16 461 531,27</b>	<b>16 439 231,27</b>	<b>22 300,00</b>	<b>466</b>	<b>106</b>
Bardejov	22	948 637,73	948 637,73	0,00	27	0
Humenné	2	76 700,00	76 700,00	0,00	2	0
Kežmarok	8	2 989 762,89	2 974 082,89	15 680,00	93	0

Levoča	10	366 554,00	366 554,00	0,00	10	0
Medzilaborce	0	0,00	0,00	0,00	0	0
Poprad	7	1 244 957,05	1 244 957,05	0,00	41	64
Prešov	58	2 614 333,71	2 606 673,71	7 660,00	67	72
Sabinov	15	1 474 917,80	1 474 917,80	0,00	40	0
Snina	2	672 700,00	672 700,00	0,00	25	0
Stará Ľubovňa	11	2 320 400,90	2 306 820,90	13 580,00	69	0
Stropkov	1	38 350,00	38 350,00	0,00	1	0
Svidník	4	131 695,00	131 695,00	0,00	4	0
Vranov nad Topľou	7	2 104 895,13	2 100 015,13	4 880,00	83	0
<b>Prešovský kraj</b>	<b>147</b>	<b>14 983 904,21</b>	<b>14 942 104,21</b>	<b>41 800,00</b>	<b>462</b>	<b>136</b>
Bánovce nad Bebravou	10	706 809,06	706 809,06	0,00	31	33
Ilava	12	1 075 281,93	1 075 281,93	0,00	30	0
Myjava	1	332 651,52	332 651,52	0,00	8	0
Nové Mesto n. Váhom	18	6 461 081,11	6 426 611,11	34 470,00	192	32
Partizánske	13	1 073 621,50	1 068 741,50	4 880,00	4	399
Považská Bystrica	9	2 975 772,00	2 929 982,00	45 790,00	100	0
Prievidza	28	5 012 491,17	4 995 071,17	17 420,00	62	990
Púchov	16	638 592,39	638 592,39	0,00	16	0
Trenčín	26	2 032 454,08	2 032 454,08	0,00	42	72
<b>Trenčiansky kraj</b>	<b>133</b>	<b>20 308 754,76</b>	<b>20 206 194,76</b>	<b>102 560,00</b>	<b>485</b>	<b>1 526</b>
Dunajská Streda	128	8 422 971,58	8 422 971,58	0,00	225	0
Galanta	26	4 553 458,69	4 539 598,69	0,00	108	148
Hlohovec	21	1 137 363,48	1 137 363,48	0,00	32	0
Piešťany	12	1 318 123,31	1 318 123,31	0,00	32	0
Senica	12	3 692 083,00	3 618 963,00	73 120,00	118	0
Skalica	8	2 478 980,00	2 478 980,00	0,00	66	0
Trnava	30	9 409 677,10	9 234 197,10	0,00	161	515
<b>Trnavský kraj</b>	<b>237</b>	<b>30 823 317,16</b>	<b>30 750 197,16</b>	<b>73 120,00</b>	<b>742</b>	<b>663</b>
Bytča	9	593 714,00	593 714,00	0,00	25	0
Čadca	25	3 520 378,00	3 107 609,00	19 510,00	98	0
Dolný Kubín	6	210 550,00	210 550,00	0,00	6	0
Kysucké Nové Mesto	17	1 297 480,00	1 289 820,00	7 660,00	26	0
Liptovský Mikuláš	19	2 803 581,11	2 767 021,11	36 560,00	103	0
Martin	18	3 445 916,62	3 445 916,62	0,00	42	225
Námestovo	16	495 590,79	490 710,79	4 880,00	16	0
Ružomberok	8	341 766,96	341 766,96	0,00	43	0
Turčianske Teplice	3	115 050,00	115 050,00	0,00	3	0
Tvrdošín	8	303 550,00	303 550,00	0,00	8	0
Žilina	43	6 484 172,98	6 476 512,98	7 660,00	172	299
<b>Žilinský kraj</b>	<b>172</b>	<b>19 218 491,46</b>	<b>19 142 221,46</b>	<b>76 270,00</b>	<b>542</b>	<b>524</b>
<b>SR celkom</b>	<b>1 051</b>	<b>139 779 419,77</b>	<b>139 402 069,77</b>	<b>377 350,00</b>	<b>3 369</b>	<b>7 210</b>

## Príloha č. 2

Okres	Typ bytovej budovy	Počet zmlúv	Počet zmlúv spolu	Poskytnutá podpora (v eur)	Poskytnutá podpora spolu (v eur)	Počet podporených bytov	Počet podporených bytov spolu
Bratislava I	BD	3	3	509 893,00	509 893,00	52	52
	RD	0		0,00		0	
Bratislava II	BD	24	24	7 198 033,74	7 198 033,74	1 245	1 245
	RD	0		0,00		0	
Bratislava III	BD	6	6	1 395 037,00	1 395 037,00	360	360
	RD	0		0,00		0	
Bratislava IV	BD	9	9	3 027 930,00	3 027 930,00	539	539
	RD	0		0,00		0	
Bratislava V	BD	8	8	2 872 360,43	2 872 360,43	568	568
	RD	0		0,00		0	
Malacky	BD	0	1	0,00	19 801,00	0	1
	RD	1		19 801,00		1	
Pezinok	BD	3	3	653 991,20	653 991,20	136	136
	RD	0		0,00		0	
Senec	BD	4	4	967 627,00	967 627,00	168	168
	RD	0		0,00		0	
<b>Bratislavský kraj</b>	<b>BD</b>	<b>57</b>	<b>58</b>	<b>16 624 872,37</b>	<b>16 644 673,37</b>	<b>3 068</b>	<b>3 069</b>
	<b>RD</b>	<b>1</b>		<b>19 801,00</b>		<b>1</b>	
Banská Bystrica	BD	4	4	531 514,44	531 514,44	151	151
	RD	0		0,00		0	
Banská Štiavnica	BD	3	3	1 326 616,48	1 326 616,48	224	224
	RD	0		0,00		0	
Brezno	BD	1	1	143 170,40	143 170,40	50	50
	RD	0		0,00		0	
Detva	BD	2	2	279 005,00	279 005,00	88	88
	RD	0		0,00		0	
Krupina	BD	1	1	175 928,00	175 928,00	60	60
	RD	0		0,00		0	
Lúčenec	BD	1	1	172 720,00	172 720,00	41	41
	RD	0		0,00		0	
Poltár	BD	0	0	0,00	0,00	0	0
	RD	0		0,00		0	
Revúca	BD	0	0	0,00	0,00	0	0
	RD	0		0,00		0	
Rimavská Sobota	BD	8	8	1 822 491,34	1 822 491,34	395	395
	RD	0		0,00		0	
Veľká Krtíš	BD	3	3	399 247,16	399 247,16	146	146
	RD	0		0,00		0	
Zvolen	BD	6	8	763 084,85	799 802,35	199	201
	RD	2		36 717,50		2	
Žarnovica	BD	0	0	0,00	0,00	0	0
	RD	0		0,00		0	
Žiar nad Hronom	BD	2	3	252 914,00	272 678,00	29	30
	RD	1		19 764,00		1	
<b>Banskobystrický kraj</b>	<b>BD</b>	<b>31</b>	<b>34</b>	<b>5 866 691,67</b>	<b>5 923 173,17</b>	<b>1 383</b>	<b>1 386</b>
	<b>RD</b>	<b>3</b>		<b>56 481,50</b>		<b>3</b>	
Gelnic	BD	0	0	0,00	0,00	0	0
	RD	0		0,00		0	
Košice I	BD	7	7	2 080 098,92	2 080 098,92	512	512
	RD	0		0,00		0	

Košice II	BD	17	17	3 106 135,61	3 106 135,61	721	721
	RD	0		0,00		0	
Košice III	BD	6	7	828 618,58	846 914,83	224	225
	RD	1		18 296,25		1	
Košice IV	BD	6	6	1 855 553,08	1 855 553,08	539	539
	RD	0		0,00		0	
Košice okolie	BD	2	4	210 671,96	256 808,46	30	32
	RD	2		46 136,50		2	
Michalovce	BD	8	8	2 160 770,94	2 160 770,94	491	491
	RD	0		0,00		0	
Rožňava	BD	0	1	0,00	16 962,00	0	1
	RD	1		16 962,00		1	
Sobrance	BD	0	0	0,00	0,00	0	0
	RD	0		0,00		0	
Spišská Nová Ves	BD	2	5	435 529,15	505 098,65	73	76
	RD	3		69 569,50		3	
Trebišov	BD	1	1	90 607,40	90 607,40	24	24
	RD	0		0,00		0	
<b>Košický kraj</b>	<b>BD</b>	<b>49</b>	<b>56</b>	<b>10 767 985,64</b>	<b>10 918 949,89</b>	<b>2 614</b>	<b>2 621</b>
	<b>RD</b>	<b>7</b>		<b>150 964,25</b>		<b>7</b>	
Komárno	BD	0	0	0,00	0,00	0	0
	RD	0		0,00		0	
Levice	BD	2	2	180 321,60	180 321,60	24	24
	RD	0		0,00		0	
Nitra	BD	12	14	2 595 410,59	2 634 870,59	554	556
	RD	2		39 460,00		2	
Nové Zámky	BD	0	0	0,00	0,00	0	0
	RD	0		0,00		0	
Šaľa	BD	3	3	337 275,09	337 275,09	106	106
	RD	0		0,00		0	
Topoľčany	BD	2	4	423 370,34	459 933,84	84	86
	RD	2		36 563,50		2	
Zlaté Moravce	BD	0	0	0,00	0,00	0	0
	RD	0		0,00		0	
<b>Nitriansky kraj</b>	<b>BD</b>	<b>19</b>	<b>23</b>	<b>3 536 377,62</b>	<b>3 612 401,12</b>	<b>768</b>	<b>772</b>
	<b>RD</b>	<b>4</b>		<b>76 023,50</b>		<b>4</b>	
Bardejov	BD	5	5	1 212 987,11	1 212 987,11	241	241
	RD	0		0,00		0	
Humenné	BD	3	3	308 250,02	308 250,02	56	56
	RD	0		0,00		0	
Kežmarok	BD	0	0	0,00	0,00	0	0
	RD	0		0,00		0	
Levoča	BD	1	1	85 426,73	85 426,73	32	32
	RD	0		0,00		0	
Medzilaborce	BD	1	1	151 210,00	151 210,00	27	27
	RD	0		0,00		0	
Poprad	BD	2	2	477 132,00	477 132,00	107	107
	RD	0		0,00		0	
Prešov	BD	5	6	866 553,04	881 602,04	160	161
	RD	1		15 049,00		1	
Sabinov	BD	2	2	150 430,97	150 430,97	30	30
	RD	0		0,00		0	
Snina	BD	3	3	268 214,71	268 214,71	78	78
	RD	0		0,00		0	
Stará Ľubovňa	BD	1	1	82 000,00	82 000,00	24	24

	RD	0		0,00		0	
Stropkov	BD	1	1	173 199,00	173 199,00	32	32
	RD	0		0,00		0	
Svidník	BD	0	3	0,00	43 349,50	0	3
	RD	3		43 349,50		3	
Vranov nad Topľou	BD	3	4	379 537,81	397 068,81	90	91
	RD	1		17 531,00		1	
<b>Prešovský kraj</b>	<b>BD</b>	<b>27</b>	<b>32</b>	<b>4 154 941,39</b>	<b>4 230 870,89</b>	<b>877</b>	<b>882</b>
	<b>RD</b>	<b>5</b>		<b>75 929,50</b>		<b>5</b>	
Bánovce nad Bebravou	BD	1	2	203 352,00	225 022,00	42	43
	RD	1		21 670,00		1	
Ilava	BD	0	0	0,00	0,00	0	0
	RD	0		0,00		0	
Myjava	BD	0	0	0,00	0,00	0	0
	RD	0		0,00		0	
Nové Mesto nad Váhom	BD	6	6	1 602 481,98	1 602 481,98	285	285
	RD	0		0,00		0	
Partizánske	BD	1	3	262 705,00	300 705,00	64	66
	RD	2		38 000,00		2	
Považská Bystrica	BD	10	10	1 877 913,00	1 877 913,00	416	416
	RD	0		0,00		0	
Prievidza	BD	1	3	241 203,79	276 655,92	65	67
	RD	2		35 452,13		2	
Púchov	BD	5	5	1 273 383,00	1 273 383,00	247	247
	RD	0		0,00		0	
Trenčín	BD	10	11	1 935 102,55	1 945 869,55	432	433
	RD	1		10 767,00		1	
<b>Trenčiansky kraj</b>	<b>BD</b>	<b>34</b>	<b>40</b>	<b>7 396 141,32</b>	<b>7 502 030,45</b>	<b>1 551</b>	<b>1 557</b>
	<b>RD</b>	<b>6</b>		<b>105 889,13</b>		<b>6</b>	
Dunajská Streda	BD	3	3	658 680,46	658 680,46	138	138
	RD	0		0,00		0	
Galanta	BD	4	4	1 379 692,00	1 379 692,00	224	224
	RD	0		0,00		0	
Hlohovec	BD	0	1	0,00	15 375,00	0	1
	RD	1		15 375,00		1	
Piešťany	BD	3	3	697 776,49	697 776,49	154	154
	RD	0		0,00		0	
Senica	BD	0	0	0,00	0,00	0	0
	RD	0		0,00		0	
Skalica	BD	0	1	0,00	13 900,00	0	1
	RD	1		13 900,00		1	
Trnava	BD	22	24	6 388 035,93	6 421 179,93	1 077	1 079
	RD	2		33 144,00		2	
<b>Trnavský kraj</b>	<b>BD</b>	<b>32</b>	<b>36</b>	<b>9 124 184,88</b>	<b>9 186 603,88</b>	<b>1 593</b>	<b>1 597</b>
	<b>RD</b>	<b>4</b>		<b>62 419,00</b>		<b>4</b>	
Bytča	BD	3	3	472 738,05	472 738,05	108	108
	RD	0		0,00		0	
Čadca	BD	1	2	440 000,00	457 586,00	70	71
	RD	1		17 586,00		1	
Dolný Kubín	BD	1	1	170 749,88	170 749,88	48	48
	RD	0		0,00		0	
Kysucké Nové Mesto	BD	9	9	2 135 061,52	2 135 061,52	437	437
	RD	0		0,00		0	
Liptovský Mikuláš	BD	0	1	0,00	17 846,00	0	1



	RD	1		17 846,00		1	
Martin	BD	20	20	3 647 674,01	3 647 674,01	622	622
	RD	0		0,00		0	
Námestovo	BD	2	2	140 709,72	140 709,72	43	43
	RD	0		0,00		0	
Ružomberok	BD	1	3	297 618,00	326 221,00	72	74
	RD	2		28 603,00		2	
Turčianske Teplice	BD	4	4	522 871,00	522 871,00	54	54
	RD	0		0,00		0	
Tvrdošín	BD	11	12	1 965 017,46	1 982 270,43	549	550
	RD	1		17 252,97		1	
Žilina	BD	10	10	2 978 377,05	2 978 377,05	883	883
	RD	0		0,00		0	
Žilinský kraj	BD	62	67	12 770 816,69	12 852 104,66	2 886	2 891
	RD	5		81 287,97		5	
SR spolu	BD	311	346	70 242 011,58	70 870 807,43	14 740	14 775
	RD	35		628 795,85		35	

## Príloha č. 3

Okres	Počet zmlúv			Počet zmlúv spolu	Poskytnutá podpora ( v eur)			Poskytnutá podpora spolu (v eur)	Počet bytov		
	BV	TV	SP		BV	TV	SP		BV	TV	SP
Bratislava I	0	0	0	0	0,0	0,0	0,0	0,0	0	0	0
Bratislava II	0	0	51	51	0,0	0,0	3 177 330,0	3 177 330,0	0	0	3 288
Bratislava III	0	0	17	17	0,0	0,0	1 223 730,0	1 223 730,0	0	0	1 064
Bratislava IV	1	0	23	24	580 980,0	0,0	1 455 360,0	2 036 340,0	52	0	1 500
Bratislava V	0	0	24	24	0,0	0,0	1 913 630,0	1 913 630,0	0	0	1 713
Malacky	1	1	0	2	1 176 940,0	220 020,0	0,0	1 396 960,0	110	110	0
Pezinok	0	0	5	5	0,0	0,0	198 580,0	198 580,0	0	0	207
Senec	0	0	0	0	0,0	0,0	0,0	0,0	0	0	0
<b>Bratislavský kraj</b>	<b>2</b>	<b>1</b>	<b>120</b>	<b>123</b>	<b>1 757 920,0</b>	<b>220 020,0</b>	<b>7 968 630,0</b>	<b>9 946 570,0</b>	<b>162</b>	<b>110</b>	<b>7 772</b>
Banská Bystrica	0	0	17	17	0,0	0,0	1 063 640,0	1 063 640,0	0	0	1 131
Banská Štiavnica	1	1	0	2	257 000,0	61 500,0	0,0	318 500,0	28	28	0
Brezno	0	0	1	1	0,0	0,0	63 420,0	63 420,0	0	0	44
Detva	1	0	1	2	444 110,0	0,0	28 550,0	472 660,0	39	0	88
Krupina	2	1	0	3	186 240,0	90 870,0	0,0	277 110,0	15	33	0
Lučenec	1	0	4	5	45 030,0	0,0	145 370,0	190 400,0	5	0	354
Poltár	0	0	3	3	0,0	0,0	73 860,0	73 860,0	0	0	160
Revúca	2	2	0	4	213 010,0	28 380,0	0,0	241 390,0	12	8	0
Rimavská Sobota	2	2	4	8	322 560,0	8 800,0	104 520,0	435 880,0	18	22	112
Veľký Krtíš	3	0	1	4	574 810,0	0,0	93 890,0	668 700,0	37	0	44
Zvolen	3	1	15	19	1 320 260,0	4 340,0	396 320,0	1 720 920,0	139	4	727
Žarnovica	2	1	0	3	798 270,0	31 930,0	0,0	830 200,0	60	12	0
Žiar nad Hronom	1	1	3	5	240 760,0	39 530,0	286 690,0	566 980,0	18	18	272
<b>Banskobystrický kraj</b>	<b>18</b>	<b>9</b>	<b>49</b>	<b>76</b>	<b>4 402 050,0</b>	<b>265 350,0</b>	<b>2 256 260,0</b>	<b>6 923 660,0</b>	<b>371</b>	<b>125</b>	<b>2 932</b>
Gelnica	0	0	0	0	0,0	0,0	0,0	0,0	0	0	0
Košice I	0	0	19	19	0,0	0,0	1 105 480,0	1 105 480,0	0	0	964
Košice II	0	0	4	4	0,0	0,0	213 440,0	213 440,0	0	0	257
Košice III	0	0	8	8	0,0	0,0	298 075,0	298 075,0	0	0	325

Košice IV	0	0	1	1	0,0	0,0	79 600,0	79 600,0	0	0	78
Košice okolie	0	1	0	1	0,0	22 780,0	0,0	22 780,0	0	20	0
Michalovce	1	0	3	4	54 150,0	0,0	102 440,0	156 590,0	4	0	132
Rožňava	1	1	7	9	1 135 750,0	247 860,0	340 990,0	1 724 600,0	90	90	222
Sobrance	0	0	0	0	0,0	0,0	0,0	0,0	0	0	0
Spišská Nová Ves	2	2	5	9	839 770,0	153 860,0	237 280,0	1 230 910,0	58	58	252
Trebišov	2	1	0	3	298 440,0	13 180,0	0,0	311 620,0	20	6	0
<b>Košický kraj</b>	<b>6</b>	<b>5</b>	<b>47</b>	<b>58</b>	<b>2 328 110,0</b>	<b>437 680,0</b>	<b>2 377 305,0</b>	<b>5 143 095,0</b>	<b>172</b>	<b>174</b>	<b>2 230</b>
Komárno	6	1	0	7	1 046 260,0	49 840,0	0,0	1 096 100,0	82	27	0
Levice	7	1	1	9	732 900,0	16 520,0	94 810,0	844 230,0	56	6	61
Nitra	3	2	17	22	559 170,0	154 120,0	1 736 650,0	2 449 940,0	43	53	1 206
Nové Zámky	8	0	3	11	1 545 140,0	0,0	86 480,0	1 631 620,0	125	0	74
Šala	2	0	0	2	263 470,0	0,0	0,0	263 470,0	20	0	0
Topoľčany	3	1	0	4	324 790,0	15 010,0	0,0	339 800,0	27	9	0
Zlaté Moravce	1	0	0	1	160 900,0	0,0	0,0	160 900,0	14	0	0
<b>Nitriansky kraj</b>	<b>30</b>	<b>5</b>	<b>21</b>	<b>56</b>	<b>4 632 630,0</b>	<b>235 490,0</b>	<b>1 917 940,0</b>	<b>6 786 060,0</b>	<b>367</b>	<b>95</b>	<b>1 341</b>
Bardejov	4	2	4	10	607 410,0	43 720,0	161 950,0	813 080,0	28	22	233
Humenné	0	0	1	1	0,0	0,0	7 190,0	7 190,0	0	0	8
Kežmarok	5	4	4	13	1 145 330,0	118 000,0	105 200,0	1 368 530,0	90	79	141
Levoča	0	0	0	0	0,0	0,0	0,0	0,0	0	0	0
Medzilaborce	0	0	1	1	0,0	0,0	31 480,0	31 480,0	0	0	27
Poprad	1	0	1	2	302 890,0	0,0	38 100,0	340 990,0	36	0	65
Prešov	3	3	13	19	1 054 820,0	247 560,0	555 220,0	1 857 600,0	56	34	926
Sabinov	2	2	0	4	321 580,0	43 130,0	0,0	364 710,0	27	27	0
Snina	1	1	4	6	271 860,0	38 870,0	110 380,0	421 110,0	24	24	122
Stará Ľubovňa	4	3	0	7	755 140,0	159 210,0	0,0	914 350,0	62	58	0
Stropkov	0	0	0	0	0,0	0,0	0,0	0,0	0	0	0
Svidník	0	0	2	2	0,0	0,0	91 620,0	91 620,0	0	0	80
Vranov n/Topľov	5	2	3	10	1 373 590,0	55 230,0	150 410,0	1 579 230,0	98	36	124
<b>Prešovský kraj</b>	<b>25</b>	<b>17</b>	<b>33</b>	<b>75</b>	<b>5 832 620,0</b>	<b>705 720,0</b>	<b>1 251 550,0</b>	<b>7 789 890,0</b>	<b>421</b>	<b>280</b>	<b>1 726</b>
Banovce nad Beb.	4	2	9	15	429 270,0	66 020,0	408 360,0	903 650,0	38	28	358
Ilava	2	2	0	4	251 060,0	50 730,0	0,0	301 790,0	20	20	0
Myjava	1	1	0	2	108 140,0	17 560,0	0,0	125 700,0	8	8	0
Nové Mesto n/V	6	6	2	14	2 080 300,0	404 160,0	214 910,0	2 699 370,0	165	165	96

Partizánske	0	0	0	0	0,0	0,0	0,0	0,0	0	0	0
Považská Bystrica	3	3	4	10	1 116 940,0	233 720,0	117 010,0	1 467 670,0	94	94	177
Prievidza	2	2	6	10	366 300,0	61 610,0	222 530,0	650 440,0	32	32	318
Púchov	0	0	2	2	0,0	0,0	106 680,0	106 680,0	0	0	88
Trenčín	2	2	12	16	212 890,0	46 750,0	677 120,0	936 760,0	19	19	632
<b>Trenčiansky kraj</b>	<b>20</b>	<b>18</b>	<b>35</b>	<b>73</b>	<b>4 564 900,0</b>	<b>880 550,0</b>	<b>1 746 610,0</b>	<b>7 192 060,0</b>	<b>376</b>	<b>366</b>	<b>1 669</b>
Dunajská Streda	11	3	0	14	1 339 920,0	57 810,0	0,0	1 397 730,0	108	32	0
Galanta	7	3	1	11	1 155 020,0	108 230,0	13 860,0	1 277 110,0	93	69	4
Hlohovec	1	0	0	1	130 380,0	0,0	0,0	130 380,0	12	0	0
Piešťany	1	0	0	1	78 370,0	0,0	0,0	78 370,0	6	0	0
Senica	2	0	0	2	1 390 150,0	0,0	0,0	1 390 150,0	108	0	0
Skalica	3	1	1	5	685 210,0	56 000,0	54 520,0	795 730,0	61	22	54
Trnava	0	3	8	11	0,0	448 500,0	507 520,0	956 020,0	0	203	483
<b>Trnavský kraj</b>	<b>25</b>	<b>10</b>	<b>10</b>	<b>45</b>	<b>4 779 050,0</b>	<b>670 540,0</b>	<b>575 900,0</b>	<b>6 025 490,0</b>	<b>388</b>	<b>326</b>	<b>541</b>
Bytča	0	0	0	0	0,0	0,0	0,0	0,0	0	0	0
Čadca	2	2	0	4	506 700,0	180 300,0	0,0	687 000,0	42	142	0
Dolný Kubín	0	0	2	2	0,0	0,0	120 700,0	120 700,0	0	0	113
Kysucké Nové Mesto	2	1	4	7	591 560,0	55 080,0	273 160,0	919 800,0	44	20	264
Liptovský Mikuláš	7	2	0	9	1 430 050,0	131 100,0	0,0	1 561 150,0	124	66	0
Martin	1	1	1	3	433 700,0	64 560,0	28 690,0	526 950,0	32	32	36
Námestovo	0	0	2	2	0,0	0,0	50 940,0	50 940,0	0	0	72
Ružomberok	1	0	2	3	471 690,0	0,0	95 890,0	567 580,0	36	0	205
Turčianské Teplice	0	0	0	0	0,0	0,0	0,0	0,0	0	0	0
Tvrdošín	0	0	2	2	0,0	0,0	33 810,0	33 810,0	0	0	64
Žilina	6	4	15	25	1 439 710,0	184 390,0	917 640,0	2 541 740,0	118	107	984
<b>Žilinský kraj</b>	<b>19</b>	<b>10</b>	<b>28</b>	<b>57</b>	<b>4 873 410,0</b>	<b>615 430,0</b>	<b>1 520 830,0</b>	<b>7 009 670,0</b>	<b>396</b>	<b>367</b>	<b>1 738</b>
<b>SR celkom</b>	<b>145</b>	<b>75</b>	<b>343</b>	<b>563</b>	<b>33 170 690,0</b>	<b>4 030 780,0</b>	<b>19 615 025,0</b>	<b>56 816 495,0</b>	<b>2 653</b>	<b>1 843</b>	<b>19 949</b>